

*Suomen Partacolliet ry:n
jalostuksen tavoiteohjelma
vuosille 2007 - 2016*

HYVÄKSYTTY:

SUOMEN PARTACOLLIET RY:N SYYSKOKOUKSESSA 22.10.2006

SUOMEN KENNELLIITON JALOSTUSTIETEELLISEN TOIMIKUNNAN KOKOUKSESSA 13.12.2006

1. YHTEENVETO	3
2. PARTACOLLIEN HISTORIA	4
Partacollien alkuperä	4
Käyttö ja työskentelytavat	4
3. KIRJOIHIN JA KANSIIN	6
Rotumääritelmä.....	6
Rekisteröinnit ja rotujärjestö.....	6
Partacollien alkuvaiheet Suomessa	7
4. NYKYTILANNE.....	9
4.1 Rodun populaation koko ja rakenne	9
Kahdenlaista sukusiitosta	9
Tehollinen populaatiokoko	14
4.2 Partacollien luonne ja käyttöominaisuudet	16
Rotumääritelmän kuvaus luonteesta.....	16
Luonteenominaisuuksien nykytilanne	16
Yhteenveto	22
4.3 Partacollien terveys	23
4.3.1 Partacollien PEVISA-ohjelmaan sisällytetyt sairaudet.....	23
4.3.2 Muut rodulla todetut merkittävät sairaudet.....	29
4.4 Ulkomuoto.....	32
Ulkomuoto nyt	32
Partacollien rotumääritelmän tulkinta.....	35
5. YHTEENVETO AIEMMAN TAVOITEOHJELMAN TOTEUTUMISESTA	43
6. JALOSTUKSEN TAVOITTEET JA STRATEGIAT	44
6.1 Visio	44
6.2 Rotujärjestön tavoitteet.....	44
6.3 Rotujärjestön strategia.....	45
6.4 Uhat ja mahdollisuudet	47
6.5 Varautuminen ongelmiin	50
6.6 Toimintasuunnitelma JTO:n toteuttamiseksi	51
7. TAVOITEOHJELMAN TOTEUTUMISEN SEURANTA	52
Strategisten toimenpiteiden toteutumisen seuranta.....	52
Asetettujen päämäärien saavuttaminen	52
8. LÄHTEET	53
9. LIITTEET	54

1. YHTEENVETO

Jalostus tapahtuu aina populaatiotasolla ja siellä tarkastelukohteena on koko kanta, sen hyvinvointi ja tulevaisuus. Jalostuksellista merkitystä on vain yksilöiden genotyypeillä, ei saavutuksilla, koska hankitut tai aikaansaadut ominaisuudet eivät periydy. Jalostuksen tavoiteohjelma määrittelee mihin partacollieiden jalostuksella tähdätään ja miten tavoitteeseen pyritään. Se myös kertoo sen, missä ollaan nyt ja jossain määrin analysoi myös, miten tähän on tultu.

Jalostuksen ensimmäiseksi tavoitteeksi seuraavalle kymmenvuotiskaudelle on nostettu populaatiokoon kasvattaminen. Kannan koko on tällä hetkellä liian pieni ylläpitämään riittävää geneettistä muuntelua. Tarvitaan lisää pentuja ja lisää yhdistelmiä. Liian kovia tavoitteita ei kuitenkaan kannata asettaa. Rekisteröintien saaminen 100 - 120 tuntumaan vuositasona on realistinen tavoite, kunhan rotua ja sen hyviä ominaisuuksia ryhdytään aktiivisesti uudelleen tuomaan ihmisten tietoisuuteen.

Luonteen osalta jalostuksessa on jouduttu etenemään enimmäkseen suullisen tiedon pohjalta yhteismitallisten, kirjattujen tulosten puuttuessa. Pyrkimys on saada lisää vakioitua tietoa luonteista ja siksi suositellaan luonnetestausta. Luonteen ongelmiksi on koettu liiallinen pehmeys ja ääniherkkyys ja tästä pyritään pois. Jotta jalostuksessa pystyttäisiin valitsemaan toisiaan luonteensakin puolesta parhaiten täydentävät yksilöt, on niistä saatava luotettavaa tietoa. Sitä saadaan tällä hetkellä parhaiten luonnetesteistä. Luonnetestauksessakin on kuitenkin omat ongelmansa. Siksi sitä ei pyritä saamaan pakolliseksi eikä testituloksia myöskään käytetä rajaamaan mitään koiria pois jalostuksesta.

Partacolliekannan terveydentilan pitäminen vähintään nykyisellä tasolla on terveyden päätavoite. Kanta on verrattain hyvässä tilassa perinnöllisten sairauksien suhteen, mutta parantamisen varaakin on. Mm. lonkkakuvauksien määrä tulisi saada nousemaan yli viiteenkymmeneen prosenttiin kannasta. Lisäksi tilannetta on jatkuvasti tarkkailtava muiden sairauksien osalta. Tähän pyritään mm. koiranomistajille suunnatulla pitkän aikavälin terveystarkastuksella.

Ulkomuodon osalta jalostuksen pääpaino on oikean tyyppin ja rotumääritelmän mukaisen olemuksen säilyttämisessä. Yksittäisiin ongelmakohtiin rakenteessa pyritään vaikuttamaan sekä kasvattaja- että ulkomuototuomari-koulutuksella. Rotujärjestö aloittaa uudelleen jalostustarkastukset, joissa yksilöiden arviointi sekä vanhempiensa jälkeläisenä että mahdollisena jalostusyksilönä voidaan toteuttaa huomattavasti näyttelytilannetta perinpohjaisemmin.

Lisäksi jalostusta palvelevia keinoja ovat erilaiset raportit ja yhteenvedot tavoitteiden toteutumisesta, sekä lehtiartikkelit ja kasvattajien koulutus kasvattajapäivillä.



2. PARTACOLLIEN HISTORIA

Historian tuntemus niin koiranjalostuksessa kuin muussakin elämässä antaa perspektiivin sille, mistä olemme tulossa, mitä ja miksi olemme tekemässä sekä mihin meidän pitäisi olla menossa. Toivottavasti se myös estää meitä toistamasta menneisyyden virheitä.

Osana jalostuksen tavoiteohjelmaa rodun alkuperää ja historiaa tulisi tarkastella jalostuksellisesta näkökulmasta, ei niinkään tarinoina tai luettelona tapahtumista, vuosista ja henkilöistä. Rotumääritelmä, uusi tai vanha, on aina tulkinnanvarainen, ja ilman rodun historian tuntemusta rotumääritelmän kuvaukset voivat muuttua ajan mittaan niin hämäräksi, että kuva vääristyy. Rodun alkuperän ja käyttötarkoituksen tuntemus on ainoa avain oikean rotutyypin, luonteen ja ulkomuodon säilyttämiseen.

Partacollien alkuperä

Majuri James C. Logan kertoo Suzanne Moorhousen Talking about Beardies -kirjassa, että rodulle ei ole olemassa selvää syntyhetkeä. Sitä ei ole luotu samalla tavoin kuin esim. kultainennoutaja tai dobermann, vaan partacollien kaltaisia koiria on esiintynyt Skotlannissa vuosisatojen ajan. Eri alueiden koirat saattoivat poiketa yksityiskohdiltaan toisistaan ja paikallisilla oli niille erilaisia nimiä, mm. Scotch Sheepdog, Mountain Collie, Highland Collie ja Hairy Mou'ed Collie. Vuonna 1891 ilmestyneessä kirjassa "The Dogs of Scotland", D. J. Thompson Gray on ensimmäisen kerran kutsunut partacollieta nimellä Bearded Collie tai Highland Collie.

Partacollien rakenne on peräisin skotlantilaisten paimenten puhtaasti työominaisuuksiin ja säänkestävyyteen keskittyneestä jalostuksesta. Minkäänlaista yritystä vakiinnuttaa selkeä rotutyyppi ei tehty ennen kuin vasta myöhään 1800-luvun lopussa. Siihen asti ainoa jalostuskriteeri oli työkyky. Koiran piti olla älykäs ja riittävän kova, että se kykeni työskentelemään sekä yhteistyössä isäntänsä kanssa että itsenäisesti. Sen rakenteen tuli olla kestävä, raajojen vahvat ja turkin karkea, kaksinkertainen ja pitkäkö, että se suojasi erilaisissa säissä ja maastoissa. Kuten muillekin Skotlannin ylämaiden kotieläimille: lampaille, pienelle, vankalle, pitkäkarvaiselle ponille sekä pienehkölle, mutta erittäin vahvalle, pitkäsarviselle ja pitkäkarvaiselle naudalle, ankarat työskentely- ja elinolosuhteet sanelivat muodon.

Käyttö ja työskentelytavat

Kaksi käyttötarkoitusta

Majuri Logan kertoo partacolieilla olleen kaksi erilaista käyttötapaa. Toinen oli karjanajo ja toinen lammaspaimennus.

Karjanajo

Partacollieta käytettiin ainakin 1700-luvun alusta aina 1880-luvulle asti karjan ajamiseen (droving) pohjoisilta ja läntisiltä Ylämailta etelämpänä oleville markkinapaikoille. B. J. Dalgleish kertoo vuonna 1907 painatussa kirjassaan The New Book of the Dog, että partacolie ei ehkä ollut lammasfarmareiden suosikki, kuten muut colliet, mutta karjanajajien ja teurastajien suosikki se oli. Majuri Loganin mukaan suullinen historia kertoo, että partacolliet olivat erityisen arvostettuja työskennellessään apuna markkinapaikoilla, ja vielä viime aikoihin asti niitä on voinut löytää työskentelemästä karjamarkkinoilla Skotlannissa. A. R. B. Haldanen kirjassa Droving Routes of Scotland mainitaan, että karjanajajat usein palasivat matkalta kotiin meritse ja heidän koiransa saivat yksinään palata maitse. Ne palasivat takaisin samaa reittiä kuin olivat tulleetkin ja pysähtelivät samoissa majataloissa, joissa niitä ruokittiin. Seuraavana vuonna, kun karjaa taas ajettiin Skotlannista alas, karjanajajat maksoivat majataloissa koirien edellisen vuoden ruuasta.

Lammaspaimennus

Partacolie kykeni, ja kykenee edelleen, tavanomaiseenkin lammaskoiran työskentelytapaan, jossa koira työskentelee näkö- ja kuuloyhteydessä paimeneen ja siirtää laumaa hänen signaaliensa mukaisesti. Partacollielle oli kehittynyt kuitenkin myös erityisesti ylämaiden olosuhteisiin sopiva paimennustapa, "hunting". Partacollien työnä oli hätistää (hunt, huntaway) lampaat ylös kukkuloille laiduntamaan, ja kun oli taas aika koota ne, sen tehtävä oli mennä ja hätistää lampaat kokoon ja tuoda ne alas. Paimen ei välttämättä pystynyt näkemään koiraansa rinteillä, joten sen piti kyetä työskentelemään myös yksin. Partacollien työskentelytapa oli haukkuen ja etuassuja maahan lyöden saada lampaat liikkeelle, kohti toisiaan ja lauman turvaa. Haukkuminen oli tärkeä osa

työskentelytapaa. Vielä 1980-luvulla Skotlannin länsirannikon Obanin paikallisessa sanomalehdessä oli ilmoituksia myytävistä partacollieista:

- Partisuros, 3½-vuotias, hätistää tai työskentelee käsiohjauksessa, erittäin äänekäs.
- Partisuros, 7-vuotias, työskennellyt kukkuloilla. Voisi sopia karjaa ajamaan.
- Puolivuotias partisnarttu äänekkäistä vanhemmista. Innokas lampaille ja karjalle. Tottunut korkeaan maastoon.

Lammaskoiran työ ylämailla oli poikkeuksellisen kovaa. Tyypillinen lammaslaidun voi koostua 5–6 neliökilometristä yli kilometrin korkeuteen kohoavaa vuorenrintettä. Matalammilla rinteillä puut, ja kesäisin myös yli metrin korkuiset saniaiset, täyttävät painanteet, ylempänä on tiheää kanervikkoa ja soita, kaikkein ylimpänä enää kivenjätkäleitä, paljaita jyrkänteitä ja kallionkielekkeitä. Kilometrin korkeudessa voi paikoitellen olla lunta myös kesäisin. Siellä saattoi laiduntaa satoja lampaita lähes yhtä villinä kuin ympäröivä luontokin. Koiran piti olla riittävän ketterä seuraamaan lampaita kallioiden poikki ja sen täytyi myös itse pystyä ratkaisemaan eteen nousevat ongelmat. Joutuessaan vastakkain uppiniskaisen uuhien kanssa sen täytyi kyetä voittamaan henkien taisto ja saada uuhi liikkeelle omin avuin.

Partacollien alkuperäisestä luonteesta on valitettavasti erittäin vähän tietoa löydettävissä. Eri lähteissä luonnetta kuvataan yleensä vain yhdellä tai kahdella sanalla. Käytettyjä luonnehdintoja ovat mm. "hardiness": kestävyys; sitkeys; pelottomuus, "smartness": terävyys; älykkyys; nokkeluus, "tyke": piski; rakki; (Skotl.) tollo; vekkuli; veitikka; rasavilli. Majuri Logan myös mainitsee historiikissaan lyhyesti, että koska karjanajo oli niin vaaralliseksi katsottua työtä, että karjanajajien sallittiin laista poiketen kantaa aseita, olivat partacolliet hyödyllisiä suojellessaan isäntiään hyökkäyksiä vastaan. Selvää siis on, että partacollien tuli luonteeltaan olla älykäs, sitkeä ja riittävän rohkea työskentelemään itsenäisesti kovissa olosuhteissa. Kuitenkin partacollieilla on alusta alkaen ollut luonteessaan myös karskille työkoiralle ehkä epätyypillinenkin ystävällisyyden ja jopa suloisuuden juonne, joka tekee sen luonteesta täysin omanlaisensa.

Lähteet ja lisätietoa:

Brockhurst, Edna: Jeannien jäljillä. Partis-lehti 4/1984, pp. 35-38

Logan, James C.: The Bearded Collie, Origins and Early History. Talking about Beardies, 1990, pp. 203-226

Thompson Gray, D. J. 1891: The Dogs of Scotland. Their varieties, history, characteristics, and exhibition point.

Dundee: J. P. Mathew & Co. pp. 165-169

Beardie history. Reprinted article from 1994 BCCA Yearbook, Silver Anniversary Commemorative Edition [viitattu 19.11.2005]. Saatavilla www-muodossa: <http://beardie.net/bcca/articles/beardiehist.shtml>

Gold, Carol: Interpretation of the Beardie Standard [viitattu 19.11.2005]. Saatavilla www-muodossa: <http://bcc.pair.com/standard.htm>

3. KIRJOIHIN JA KANSIIN

Rotumääritelmä

Partacollie oli alkujaan puhtaasti työkoira, mutta jo 1800-luvun lopussa rodun kotimaassa herättiin huomaamaan sen ulkoisetkin ominaisuudet. Kiinnostus partacollieihin myös näyttelykoirana kasvoi merkittävästi. Scottish Kennel Clubin näyttely Edinborough'ssa 1897 on todistettavasti ensimmäinen kerta, jolloin partacollieita esitettiin näyttelyssä, mutta D. J. Thompson Gray väittää kirjassaan niitä esitetyn jo sitä ennenkin. Aina 1. maailmansotaan asti niitä esitettiin säännöllisesti Skotlannin näyttelyissä, ja vaikkakaan ei kovin runsaslukaisesti, niin kuitenkin aina, kun niille oli varattu luokkia.

D. J. Thompson Gray laati 1891 julkaistuun kirjaansa "The Dogs of Scotland" partacollieista ensimmäisen rotumääritelmänomaisen kuvauksen. Se ei kuitenkaan saanut virallisen rotumääritelmän asemaa. Vuonna 1898 ilmestyi Our Dogs -lehdessä rouva Hall Walkerin kirjoittama artikkeli partacollieista. Rouva Walker oli artikkeliaan varten saanut runsaasti tietoja skotlantilaiselta H. Panmure Gordonilta, joka oli rodun innokas harrastaja ja sen ensimmäisiä ulkomuototuomareita. Rouva Walker oli laatinut artikkeliinsa uuden rotumääritelmän, jossa hän selvensi ja tarkensi D. J. Thompson Grayn antamaa kuvausta. Tästä tuli rodun ensimmäinen rotumääritelmä, joka säilyi muuttumattomana lähes vuoteen 1964 asti. Vasta silloin Englannin rotujärjestö laati yksityiskohteisemmän rotumääritelmän. Sen jälkeen rotumääritelmää on muokattu vuosina 1978 ja 1986, jolta vuodelta on peräisin nyt voimassa oleva rotumääritelmä.

Rekisteröinnit ja rotujärjestö

Rotujärjestöä yritettiin perustaa parikin kertaa jo ennen 1. maailmansotaa, mutta kumpikaan yritys ei onnistunut. Jälkimmäisen yrityksen kaatoi 1. maailmansodan puhkeaminen juuri ennen kuin yhdistys ehdittiin rekisteröidä. Lopulta rotujärjestö saatiin perustettua Englantiin vuonna 1955.

Partacollieita alettiin rekisteröidä Englannissa jo 1800-luvun lopulta alkaen "Any Other Variety Not Separately Classified" –rekisteriin, mutta vasta 1957 rekisteröintien kokonaismäärä ylitti 150 niin, että rodulle voitiin avata oma rekisteri.

1. maailmansota keskeytti rodun kehityksen, mutta maailmansotien välissä partacollieita näkyi säännöllisesti näyttelykehissä. 1920-luvulla erityisesti rouva Cameron Millerin Balmacneil-partacollieet olivat kuuluisia. Valitettavasti hän kuitenkin oli haluton myymään koiriaan kenellekään, joten hänen kuoltuaan myös hänen koiransa katosivat ja linja hiipui.

2. maailmansota aiheutti partacollieiden rekisteröinneissä pitkän katkoksen. Vaikeat ajat eivät suosineet koirankasvatusta ja niinpä vuosien 1939 ja 1948 välillä ei rekisteröity yhtään partacollieita. Se ei kuitenkaan tarkoittanut, että partacollie rotuna olisi ollut sukupuuttoon kuolemassa, vaan rekisteröimättömät työkoirat jatkoivat edelleen paimenten apuna.

Sitten vuonna 1944 muuan rouva G. O. Willison sai tilaamansa shetlanninlammaskoiranpennun sijaan vahingossa partacollien pennun. Tämä oli sattuma, joka sai aikaan rodun elpymisen ja rekisteröintien alkamisen uudelleen. Rouva Willison ihastui saamaansa pentuun ja vuonna 1948 pentu rekisteröitiin. Siitä tuli Bothkennar-kennelin kantanarttu Jeannie of Bothkennar. Rouva Willison ryhtyi aktiivisesti etsimään lisää partacollieita. Hän aloitti kasvatustyön löytämillään kaikkiaan viidellätoista alun perin rekisteröimättömällä kantakoiralla, joiden vanhemmat olivat työkoiria maatiloilla. Osa kantakoirista hyväksyttiin rekisteröitäviksi myöhemmin riittävän rodunomaisina. Nämä 15 koiraa ovat kaikkien nykyisten rekisteröityjen partacollieiden esivanhempia.

Moderni partacollie

Partacollie on alunperin puhtaasti työkoira, jonka ulkoinenkin olemus alkoi herättää kiinnostusta jo varsin varhain. Maailmansodat kuitenkin saivat aikaan sen, että ulkoinen kauneus piti unohtaa, ja rotu palasi juurilleen tekemään alkuperäistä työtään, ja myös säilyi sen vuoksi. Nykypäivän partacollieella on siis työkoiramennesisyytensä vielä varsin lähellä. Valitettavasti harva kuitenkin enää nykyään pääsee työskentelemään alkuperäisessä tehtävässään, eikä paimennustaipumusten säilyttämiseen ole jalostuksessa kuluneina vuosikymmeninä

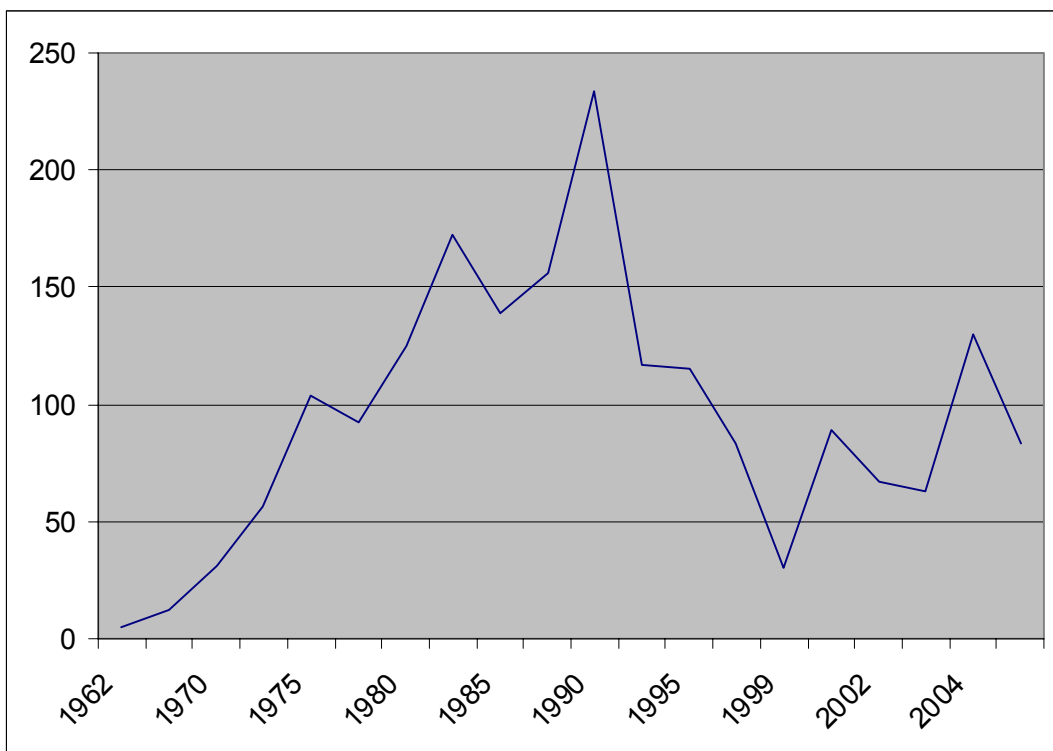
kiinnitetty juurikaan huomiota. Toimintatarmoiselle koiralle on etsitty korvaavaa toimintaa muista koiraharrastuksista, joihin se onkin soveltunut ja sopeutunut hyvin. Aivan viime aikoina on kuitenkin ympäri maailmaa virinnyt uudelleen kiinnostus säilyneiden paimennusominaisuuksien testaamiseen ja sen kautta niiden vaalimiseen.

Kiinnostus partacollien ulkomuotoon ei ole kadonnut. Sen tarkoituksenmukaisuudessaan kaunis, sopusuhtainen rakenne, aikanaan säilytä suojaamaan kehittynyt näyttävä turkki sekä uskomattoman kaunis ilme miellyttävät ihmissilmää ja ovat tehneet siitä menestyksekkään näyttelykoiran. Ulkomuotopainotteisella jalostuksella on eittämättä kuitenkin ollut vaikutuksensa myös sekä rodun luonteeseen että terveyteen niin, että monet rodun yksilöt eivät enää soveltuisi alkuperäiseen, vaativaan tehtäväänsä. Samoin pyrkimys ulkomuodon homogeenisuuteen voimakkaan linjalostuksen avulla erityisesti rodun alkuperämaassa on partacolieilla, kuten niin monella muullakin rodulla, saanut aikaan myös joidenkin perinnöllisten sairauksien leviämisen kantaan. Niiden suhteen tilanne ei kuitenkaan partacolieilla Suomessa ole ehkä aivan yhtä paha kuin monella muulla rodulla, kiitos varhain aloitetun jalostuksen ohjauksen sekä eettisesti valveutuneen kasvattajakunnan.

Partacolieiden alkuvaiheet Suomessa

Kasvatustyön alku ja rekisteröintimäärien kehitys

Suomi ja Ruotsi ovat ensimmäiset maat, joihin partacolieita vietin Englannista. Ensimmäiset partacolliet saapuivat Suomeen jo vuonna 1957, eli samana vuonna, jolloin niille Englannissa saatiin oma rekisteri. Ensimmäinen Suomessa kasvatettu pentue rekisteröitiin vuonna 1959. Rotu sai nopeasti innokkaita harrastajia ja rekisteröintimäärien trendi oli pienistä vaihteluista huolimatta pääsääntöisesti nouseva aina huippuvuoteen 1990, jolloin pentuja rekisteröintiin lähes 250. Sen jälkeen vielä parina 90-luvun alun vuonna 200 pennun raja rikkoutui, mutta jo vuonna 1995 rekisteröinnit olivat uudelleen pudonneet hieman reiluun sataan pentuun vuodessa. 90-luvun lopulla ne sukelsivat jyrkästi ollen vuonna 1999 alimmillaan sitten 30 vuoteen, vain 43 pentua. Vuodesta 2000 eteenpäin tilanne onneksi korjaantui hieman, mutta vasta vuonna 2004 sadan pennun raja rikkoontui uudelleen. 2005 jäätii jälleen alle 100 pentuun, mikä on kannan kapeuden kannalta varsin huolestuttavaa.



Partacolieiden rekisteröintimäärien kehitys

Suomalainen rotujärjestö

Rotujärjestö Suomen Partacolliet – Finlands Bearded Collies r.y. perustettiin 1971. Perustamisvuonna rekisteröityjen partacollien määrä yhteensä Suomessa ylitti 200. Yhdistys toimi ensin rotua harrastavana yhdistyksenä Suomen Seura- ja Kääpiökoirayhdistys r.y:n alaisuudessa ja SSKY oli partacollieiden rotujärjestö. Rotujärjestöoikeudet yhdistys sai itselleen keväällä 1978, jolloin sen toiminta, jäsenmäärä ja rekisteröityjen koirien määrä täyttivät Suomen Kennelliiton vaatimukset.

Rotujärjestön jäsenmäärä on kasvanut tasaisesti, mutta ei aivan samassa suhteessa kuin rekisteröityjen partacollieiden määrä, sillä kaikki partacolliepennun itselleen hankkineet eivät ole liittyneet rotujärjestöön. Vuoden 2005 lopussa jäsenmäärä oli 375.

Yhdistyksen organisaatio

Yhdistyksen hallitus koostuu vuodeksi kerrallaan valittavasta puheenjohtajasta sekä kuudesta jäsenestä, joiden toimikausi on 2 vuotta. Hallituksen alaisuudessa ovat erilaiset toimikunnat, joista yhtenä jalostustoimikunta. Jalostustoimikunta perustettiin jo 1975 ja sen toimintaa ohjaamaan laadittiin säännöt, jotka rotujärjestön yleiskokous uudisti vuonna 2006 (liite 1). Niiden mukaan yhdistyksen yleiskokous valitsee kaksivuotiskaudeksi jalostustoimikunnalle puheenjohtajan ja 4 jäsentä, joista yhden on oltava hallituksen jäsen. Jalostustoimikunta voi valita itselleen sihteerin, joka voi olla jalostustoimikunnan ulkopuolinenkin henkilö.

Kasvatustoimintaa ohjaamaan on laadittu myös jalostusohjesääntö, jonka tehtävä on toimia sekä eettisenä että käytännön ohjenuorana (liite 2).

Liitteet:

Jalostustoimikunnan säännöt
Jalostusohjesääntö

4. NYKYTILANNE

4.1 Rodun populaation koko ja rakenne

Kahdenlaista sukusiitosta

Historiallinen sukusiitos

Koirarotujen ominaisuuksia vakiinnutettaessa käytetään usein sukusiitosta, jotta tietyt, rotua määrittelevät ominaisuudet saadaan vakiinnutettua. Kanta-eläimiä on vain muutama. Tällöin tilanne vastaa geneettistä pullonkaulaa, jossa rotu tai laji syystä tai toisesta joutuu lähelle sukupuuttoa. Rotuun tätä kautta rakentuvaa sukusiitosta kutsutaan historialliseksi sukusiitokseksi.

Näin tapahtui myös partacollieille. Toisen maailmansodan rekisteröinteihin aiheuttaman katkoksen jälkeen kasvatus lähti uudelleen käyntiin vain viidellätoista koiralla, jotka muodostivat rodun uuden kannan. Näiden kanta-eläinten perinnölliset ominaisuudet sekä perimässään kantamat sairaudet siirtyivät jälkipolville.

Nick Broadbridgen, kennel Sallen, kokoama luettelo rodun kantakoirista.

FOUNDATION STOCK - BEARDED COLLIES

	Registered & bred from	Date of registration
n	Jeannie of Bothkennar	1948
u	Bailie of Bothkennar	1950
n	Bess of Bothkennar	1951
u	Newton Blackie (Captn Owen)	1952
n	Brasenose Bonnie (Mr Garret, kennel Brasenose)	1954
u	Britt of Bothkennar	1955
n	Kitty Norton (Mr Green, kennel Swalehall)	1955
n	Pansy of Bunbeg (Mrs Philpots)	1955
n	Jennifer of Multan (Mr Hicks, kennel Multan)	1956
u	Mirk (J Kirkpatrick)	1956
u	Basant of Bothkennar	1962
n	Tuftine Brigadier (Mrs Warren, kennel Tuftine)	1967 c
n	Osmart Blackeyed Susie	1968 c

Lisäksi oli vielä kaksi koiraa, joita itseään ei koskaan otettu rotuun, mutta joiden jälkeläisiä rekisteröitiin.

u Mister (sire of Sweetheart of Willowmead & Sheuna of Mote (1959) - Mrs Pitts)

n Shaggy (dam of Bredon Mist (1959) - Mrs Foster)

Viimeinen rotuun otettu partacollie oli Osmart Blackeyed Susie vuonna 1968, jonka jälkeen rotukirja suljettiin. Vuonna 2005 Englannin Kennelklubi avasi keskustelun rotukirjan avaamisesta uudelleen mahdollisten Skotlannista vielä löytyvien työlinjaisten partacollieiden ottamiseksi rotuun. Englannin Kennelklubin asiasta antama lehdistötiedote on liitteenä luvun lopussa. Rodun kasvattajien vastustus Englannissa on kuitenkin ollut voimakasta. Perusteluna on mm. ollut, ettei nummien työpartacollieiden puhdasrotuisuudesta enää milloinkaan voida olla niin varmoja, ettei niiden rotuunottamisesta lopulta ehkä saataisikin enemmän ongelmia kuin hyötyä. Bordercolleihin tai muihin lähirituihin sekoittuneiden partacollieiden myötä saattaisi rotuun tulla esim. perinnöllisiä silmä-sairauksia, joita rodussa ei tähän mennessä ole todettu.

Rodun jalostus siis kävi läpi voimakkaan pullonkaulan lähtiessään uudelleen käyntiin vain kuudella uroksella ja yhdeksällä nartulla, kun minimisuositus pienessäkin populaatiossa on 20 urosta ja 50 narttua. Ilmeisesti kanta-koirat kuitenkin olivat niin etäistä sukua toisilleen, että niiden mukana tuli rotuun melko paljon geneettistä muuntelua. Ne ovat varmasti olleet myös geneettisesti varsin terveitä yksilöitä, koska vielä nykyisinkin kanta on kohutuullisen hyvällä tolalla perinnöllisten sairauksien suhteen.

Uusi sukusiitos

Uutta sukusiitosta on viiden viimeisen sukupolven aikana tapahtunut sukusiitos. Eläinten terveyden ja hyvinvoinnin kannalta tärkeitä kuitenkin ovat viimeiset 10 sukupolvea. Harvalla partacolliella sukutaulu onkaan montaa sukupolvea sitä pidempi. Suomalaisilla partacolieilla sukutaulun pituus on keskimäärin 13 sukupolvea. Mitä taaemmas mennään, sitä useammat esivanhemmat ovat yhteisiä. Siksi sukusiitosaste nousee, mitä useampia sukupolvia saadaan otettua mukaan. Koko rodun sukusiitosaste onkin merkityksellisempi kuin yksittäisten yhdistelmien. Yleinen suositus kuitenkin on, että yksittäistenkin yhdistelmien sukusiitosaste pysyttelisi alle 6,25%, joka vastaa serkusparitusta. On myös muistettava, että vaikka pentueen molemmat vanhemmat saattavat omalla tahollaan tulla erittäin korkean sukusiitosasteen omaavasta yhdistelmästä, jos ne eivät ole sukua toisilleen, yhdistelmästä syntyvien pentujen sukusiitosaste on nolla.

Yhdistelmän sukusiitosaste voidaan laskea kaavalla $F_x = \sum ((1/2)^{n_1+n_2+1} \cdot (1 + F_A))$, jossa

F_x = sukusiitoskerroin

n_1^x = niiden sukupolvien määrä jotka erottavat yhteisen esivanhemman koiran isästä

n_2^x = niiden sukupolvien määrä jotka erottavat yhteisen esivanhemman koiran emosta

F_A = esivanhemman oma sukusiitoskerroin.

Σ tarkoittaa, että kaikki tällä tavoin lasketut erilaiset vaihtoehdot lasketaan yhteen. Luku $1/2$ tulee siitä, että yhteisen esivanhemman jokaisen alleliparin kohdalla todennäköisyys tietyn alleelin periytymiselle jälkeläiselle on $1/2$. Todennäköisyys korotetaan potenssiin, josta käy ilmi montako esivanhempaa välissä on. Jos esivanhempi itsekin on sukusiitosyhdistelmästä, myös se tulee huomioida.

Suljetussa kannassa, jollaisia käytännössä kaikki nykyiset koirarodut ovat, keskimääräinen sukusiitosaste nousee aina, jos kantaan ei tuoda jalostuseläimiä kannan ulkopuolelta. Riittävän vieraslinjaisen koiran käyttö pudottaa sukusiitosastetta, mutta partacolieilla täysin vieraslinjaista koiraa on käytännössä mahdotonta löytää mikäli ei rotukirjaa avata ja rotuun oteta työlinjan partacolieita. Koko rodun tasolla keskimääräistä sukusiitosastetta voidaan tutkia esimerkiksi laskemalla syntyneiden pentueiden sukusiitosprosenttien keskiarvoja.

Mutta vaikka suljetun kannan sukusiitosaste nousee, se ei vielä välttämättä ole kovin paha asia. Vaarallisuuden määrää sukusiitosasteen kasvunopeus. Nopea sukusiitosasteen nouseminen tarkoittaa samalla nopeaa jalostuspohjan kapenemista ja alleelin katoamista. Sukusiitosaste ei saisi kasvaa nopeammin kuin 1 % sukupolvea, eli n. 4 vuotta kohden.

Sukusiitoksen haittoja

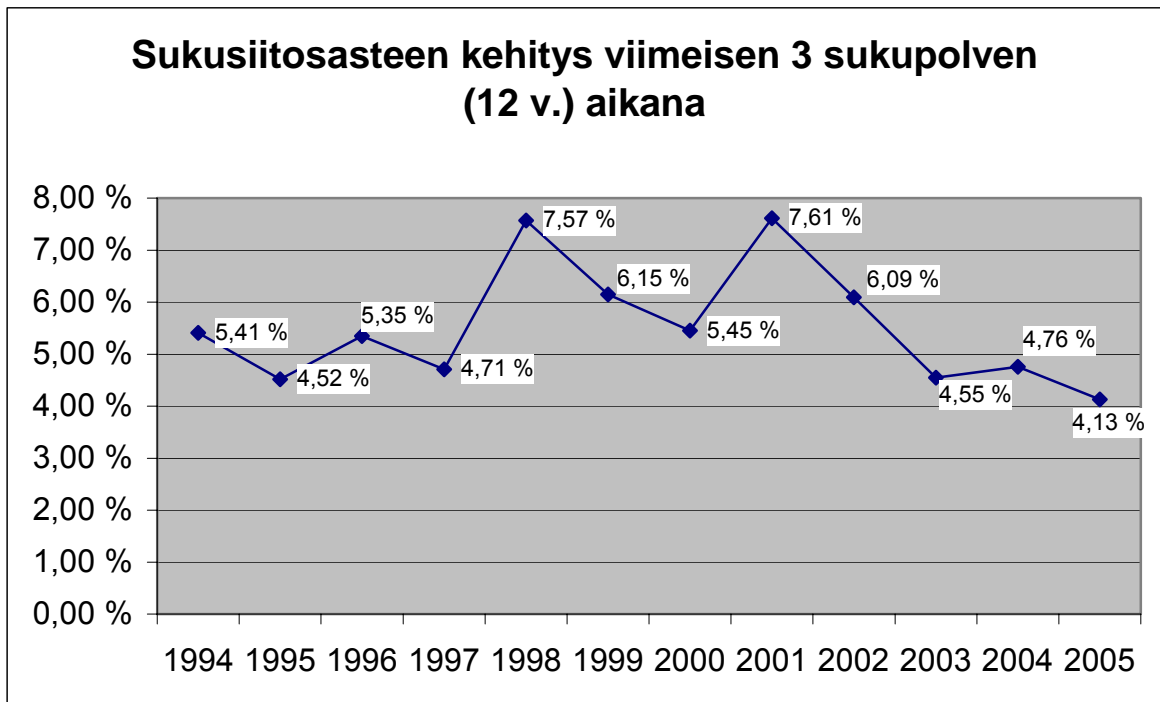
Yksilötasolla sukusiitoksen haitat näkyvät harvoin välittömästi. Ne tulevat rodussa näkyviin vasta pidemmällä aikavälillä. Sukusiitos lisää homotsygotiaa, eli sitä, että yksilö perii saman geenin kaksinkertaisena. Tämä tarkoittaa, että piilevien ja väistyvien ominaisuuksien määrä vähenee ja yhdenmukaisuus lisääntyy. Geenien kadotessa kannasta takaisinvalinnan mahdollisuudet rodun sisällä menetetään. Sitä, mitkä ominaisuudet sukusiitoksessa kahdentuvat, ei myöskään pystytä mitenkään valitsemaan. Toivottujen ominaisuuksien lisäksi tai sijaan voivat kahdentua myös ne geenit, jotka aiheuttavat rakennevikoja ja sairauksia. Tällaisia viallisia geenejä on kaikkien elävien olentojen perimässä. Monesti ne eivät kuitenkaan aiheuta haittaa, koska niiden parina on normaalisti toimiva geeni, joka pystyy yksin huolehtimaan kyseisestä toiminnosta. Mutta mitä vähemmän erilaisia geenejä kannassa on tarjolla, sitä suurempi on myös todennäköisyys, että ne esiintyvät kahdentuneina. Tietysti myös kannasta poistuvissa geeneissä on viallisia tai haitallisia geenejä, mutta geenien häviäminen tai jääminen on sattumanvaraista.

Geenien yhdenmukaistumisella on myös vaikutuksia koirien yleiseen elinvoimaan ja vastustuskykyyn. Tutkimukset ovat osoittaneet geneettisen vaihtelun yhteyden immunologiseen puolustuskykyyn. Ns. MHC-geenit (major histocompatibility complex) tuottavat elimistön puolustusjärjestelmän valkuaisaineita. Niiden avulla elimistö erottaa omat solut vieraista. Mitä yksilöllisempi MHC-geeniyhdistelmä koiralla on, sitä vahvempi suoja sillä on erilaisia taudinaiheuttajia vastaan.

Koirilla voimakkaan ja pitkäaikaisen sukusiitoksen on myös todettu pienentävän kokoa ja vähentävän pentutulosta.

Tilanne partacollieilla

Katsottaessa partacollieiden viimeisen 12 vuoden eli 3 sukupolven tilannetta huomataan, ettei populaation tilanne viiden sukupolven sukusiitosasteen perusteella ole huonontunut, päinvastoin. Itse asiassa sukusiitosaste on lievässä laskusuunnassa. Vuosien 1994 - 1997 eli n. yhden sukupolven keskimääräinen sukusiitosaste oli 5,0 %, vuosina 1998 - 2001 se hypähti ylöspäin ollen 6,7 % ja viimeisenä neljänä vuotena se on laskenut 4,8 %:iin. Lasku johtuu varmasti ainakin osittain siitä, että sukusiitosasteeseen on viime aikoina kiinnitetty jalostuksessa huomiota ja kovin ahtaita linjauksia on selvästi vältetty. Muutamana viime vuonna on Suomeen myös tuotu useita koiria, joilla on melko pitkälle taaksepäin suomalaiselle kannalle vieraita esivanhempia, ja näitä koiria on käytetty jalostukseen. Samoin jonkin verran on käyty ulkomailla astuttamassa vieraslinjaisemilla koirilla.



Aikaisempina vuosina linjaamista kuitenkin käytettiin yleisesti. Samaan aikaan rodussa toimi kenneleitä kaupallisin periaattein. Asia näkyy selvästi otettaessa tarkasteluun kahden viime vuosikymmenen ajalta koiria, joiden jälkeläiset ovat pääosin lähtöisin kaupallisista toimineista kenneleistä ja toisaalta koiria, joita on rodun piirissä pidetty erittäin korkealuokkaisina ja joita on siksi käytetty paljon.

Mielenkiintoinen havainto on, että populaation kannalta oleellista ei olekaan se, kuinka monta 1. polven jälkeläistä jollain koiralla on. Enemmän merkitsee se, moniko kyseisen koiran jälkeläisistä pääsee edelleen siirtämään geneejään eteenpäin ja/tai kuinka paljon kyseiseen koiraan linjataan.

Kaupallisten kenneleiden uroksilla on suurimmat määrät rekisteröityjä ensimmäisen polven jälkeläisiä. Kuitenkin vain pieni osa näiden urosten jälkeläisistä on eri syistä enää päässyt jatkamaan sukua. Toisen ja kolmannen sukupolven kohdalla näiden urosten jälkeläismäärät tippuvatkin rajusti. Ne ovat nostaneet populaation kokonaisvolyymia, mutta jalostuksellisessa mielessä niiden vaikutus on ollut oletettua pienempi.

Korkealuokkaisina pidettyjä uroksia käytettäessä saadut tulokset eri yhdistelmissä ovat olleet hyviä ja tällöin myös 1. polven jälkeläisistä varsin suurta osaa on edelleen käytetty jalostuksessa. Näihin uroksiin on myös linjattu, ja nykyään ne saattavat joidenkin koirien sukutaulussa esiintyä neljä, ja jopa useammankin kertaa viiden sukupolven aikana, ja niiden jälkeläisten osuus koko kannasta voi nousta hyvinkin korkeaksi. Ne ovat vakiinnuttaneet monia hyviä ominaisuuksia rotuun, mutta populaation kannalta näiden koirien aiheuttama tosiasiallinen kannan kapeneminen on ollut suurempaa kuin varsinaisten rekisteröintiennätysten haltijoiden.

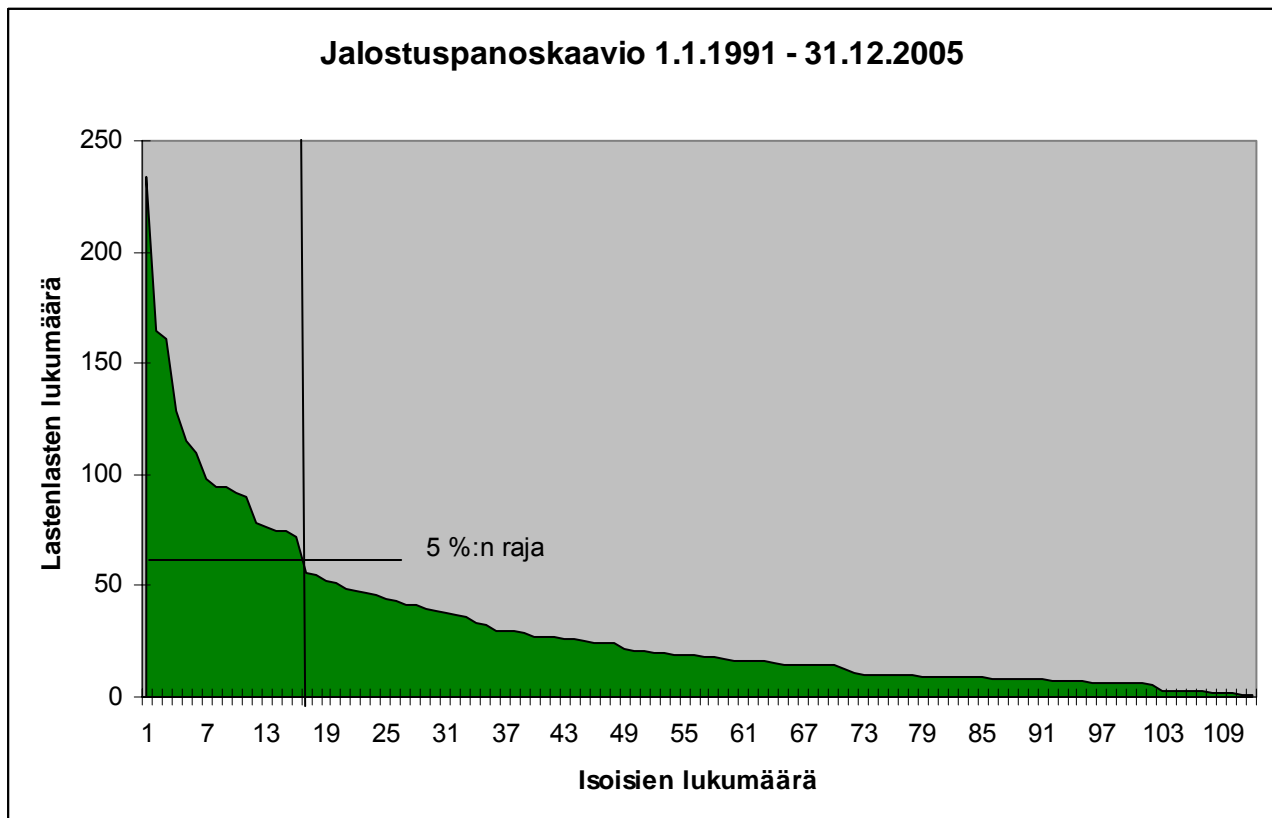
Jalostuspanos

Jalostuspohjaa voidaan tarkastella menetelmällä, joka perustuu siitosurosten ns. jalostuspanoksiin. Menetelmä perustuu siihen, että 15 vuoden jaksolla jokaisesta syntyneestä pennusta lasketaan yksi jalostuspanos sekä sen isäisälle että emänisälle. Tarkastelemalla uroksen jälkeläisten määriä 2. sukupolvessa päästään arvioimaan jalostuksen tilaa astetta pidemmällä aikavälillä. Menetelmällä saadaan esiin selvästi mm. se, onko jotain urosta käytetty lähinnä vain pentutehtailuun. Tällaisen uroksen vaikutus katoaa lähes kokonaan heti seuraavassa sukupolvessa, vaikka sillä olisi runsaastikin pentueita.

Laskennan tulos voidaan esittää kuvaajana, jossa vaaka-akselilla ovat jalostuspanoksia antaneet urokset (isoisät) ja pystyakselilla niiden jalostuspanosten määrä. Rodun jalostuspohjan kannalta ihanteellinen on tasaisen loiva kaari, jossa yksikään yksittäinen uros ei nouse selvästi ylitse muiden, vaan parhaimmista ja hyvää keskitasoa on käytetty mahdollisimman tasapuolisesti. Mitä lyhyempi ja jyrkempi käyrä on, sitä kapeammalla jalostuspohjalla rodussa toimitaan.

Yhden siitosuroksen osuus ei saisi ylittää 5 % sukupolven aikana syntyneistä. Jalostuskoirien tasaisella käytöllä myöskään uroksen isoisänä antamien jalostuspanosten määrä ei tällöin nouse yli 5 % rajan. Kun verrataan toteutunutta tilannetta tähän ihanteeseen, voidaan laskea, kuinka paljon isoisinä useimmin esiintyvillä uroksilla on ylituotantoa.

Vuosina 1991–2005 syntyi 1846 partacollien pentua. Se antaa isoisille 3692 jalostuspanosta. Yhden vuoden aikana syntyi siis n. 123 pentua, josta yhden sukupolven (tässä tapauksessa 5 v.) pentumääräksi saadaan 615 ja jalostuspanosten määräksi 1230. Tästä luvusta 5 % on 61,5. Luvun saavuttaneita tai sen ylittäneitä uroksia on 16, joilla on yhteensä 1758 jalostuspanosta. Jos jokainen näistä uroksista olisi tuottanut vain toivotun viisi prosenttia jalostuspanoksista, panoksia olisi kertynyt $16 \times 61,5 = 984$. Ylituotantoa näille uroksille kertyy siten $1758 - 984 = 774$. Se on n. 21 % ($774/3692 \times 100$), eli viidesosa kaikista jalostuspanoksista. Kaikkiaan isoisia oli tarkasteluajana 111 kpl.



Urokset, joilla edellä olevassa kaaviossa näkyy vähintään 20 lastenlasta, 5 % rajan ylittäneet tummennettuna.

234	Misty Moonlight's Adirondacks	41	Woolpack's Emperor
165	Moonhill's Hot On The Trails	40	Wellknowe Tom Pearce At Beagold
161	Whisktail Black Adam	39	Hecatie Hellraiser
129	Dearbolt Birthday Boy	38	Dupton Shadow On The Sun
115	Potterdale Conclusion	37	Potterdale Illusion
110	Miboy-Black	36	Geliland Morning Miracle
98	Christas Falstaff	33	Binbusy Quotation
94	Pottedale Paramount	32	Farmarens Black Ursus
94	Sammara Puff Of Smoke	30	Kincaddy Cool Connection
92	Potterdale Politician	30	Potterdale Philosopher
90	Laggan Black Label	30	Starlace's Black Bebop
78	Bristregal Best Control	29	Midnight's Let's Rock'n'Roll Again
76	Wishbourn Brown Buffy	27	Ansara Ardent Prince
75	Moonhill's Monkey Business	27	Hill Trails Still Thrilled
75	Offenbach De Chester	27	Sammara Midas Touch
72	Osmart Bonnie Farmaren Boy	26	Hill Trails Black Kaiser
56	Charncroft Cavalcade	26	Willowmead Center Stage
55	Farmarens Black Nightcap Nikolaij	25	Chiscaro Cagney
52	Potterdale Just William	24	Axtam Niko
51	Hill Trails Pattern To Run	24	Coalacre Curiosity
49	Cameron Brig Pure Of Debora's Farm	24	Moonhill's Over The Moon
48	Hill Trails Black Hasty	22	Alistair's Lonesome Cowboy
47	Sammara Standing Ovation	21	Lawnlake Over The Rainbow
46	Farmarens Black Figaro	21	Potterdale Double Image
44	Potterdale Excellence	20	Classical Image Of A Legend
43	Hill Trails Blue Donny	20	Matteus Imperial
41	Farmarens High Commission		

Vuosien 2001 - 2005 yksitoista käytetyintä urosta, niiden isät ja isoisät sekä käytettyjen urosten kokonaismäärä (t = tuonti, k = kotimainen, u = ulkomainen)

Pentueita ja pentuja yhteensä	%-osuus		Isä	Isänisä	Emänisä
4 (24)	6,45 %	Show-Must-Go-On De Chester (t)	Offenbach De Chester	Éole De Gouth-Noire	Zigzag Zenith Of Debora's Farm
3 (23)	6,18 %	Potterdale Paramount (t)	Potterdale Conclusion	Potterdale Anderson At Ramsgrove	Pepperland Lyric John At Potterdale
2 (17)	4,57 %	Memorylane On The Wild Side (k)	Offenbach De Chester	Éole De Gouth-Noire	Potterdale Excellence
2 (16)	4,30 %	Ceetan Black Estate (k)	Bristregal Best Control	Hill Trails Pattern To Run	Popworks Flaming Star
2 (16)	4,30 %	Woolpack's Plum Cake (t)	Potterdale Illusion	Potterdale Conclusion	Alistair's Lonesome Cowboy
3 (15)	4,03 %	Robita's Acclaim (t)	Robita's Proclaim	Potterdale Priviledge	Robita's Intermezzo
2 (15)	4,03 %	Lawnlake Backstreet Boy (k)	Potterdale Paramount	Potterdale Conclusion	Whisktail Black Adam
2 (13)	3,49 %	Farmarens Take It To The Max (t)	Alistair's Lonesome Cowboy	Alistair's Ironside	Potterdale Conclusion
2 (13)	3,49 %	Zarbrax Do It Again (k)	Sammara Midas Touch	Potterdale Conclusion	Laggan Black Label
2 (12)	3,23 %	Farmarens High Commission (u)	Potterdale Conclusion	Potterdale Anderson At Ramsgrove	Farmarens Black Nightcap Nikolaij
3 (11)	2,96 %	Offenbach De Chester (u)	Éole De Gouth-Noire	Shilstone Diplomat	Potterdale Conclusion
27 (175)	42,47 %	Yhteensä			
65 (412)		Kaikkiaan eri uroksia käytetty			

Tilastointiaikana oli 4 muutakin urosta, jolla oli 2 pentuetta, mutta yhdistelmistä syntyneiden pentujen lukumäärä ratkaisi ketkä niistä ovat luettelossa.

Viiden viime vuoden käytetyimpien urosten sukutauluissa eniten esiintyy englantilaisuros Potterdale Conclusion. Sen osuus tuskin kuitenkaan enää tulee nousemaan, sillä pääosin se näkyy enää isoisät-sarakkeissa. Tosiasia kuitenkin on, että uroksella on niin paljon jälkeläisiä ympäri maailmaa, että sen välttäminen sukutaulussa on varsin vaikeaa, vaikka linjaukseen ei edes pyrittäisi. Ongelma on myös jo tiedostettu ja suoranaista linjausta urokseen tuskin enää haetaankaan.

Käytetyimpienkin urosten pentuemääristä kuitenkin on nähtävissä, että rodun ongelma ei ole matadorijalostus vaan liian voimakas jalostusmateriaalin karsinta. Voimakkaaseen karsintaan johtaneina syinä ei kuitenkaan voida pitää rodun terveyden, luonteen tai ulkomuodon heikkoa tasoa. Syyt ovat ennemminkin lähihistoriasta juontuvia. Aikaisempina vuosina rodulle merkittävänä riskinä pidettiin muutamien kaupallisten kenneleiden massatuotantoa sekä rodun nousemista liian suosituksi. Pelättiin, että suosion myötä jalostusvalinta löystyy ja rodun taso laskee. Pelko johti jossain määrin jopa kirjoittamattomiin, jalostusohjesäännön vaatimukset ylittäviin vaatimuksiin jalostusmateriaalin suhteen. Käytännössä kaiken jalostusmateriaalin haluttiin olevan muotovaliotasoa. Kaupallisissa kenneleissä tapahtuneiden ikävien asioiden myötä myös pentutehtailijaksi leimautumisen pelko varmasti pidatti kasvattajia käyttämästä muuta kuin aivan parhaita kasvattejaan jalostustyössään, ne varsin hyvät toiseksi parhaatkin jätettiin käyttämättä. On kuitenkin jäänyt huomaamatta, että nämä uhat eivät ole olleet todellisia enää vuosiin. Partacollieita on näkynyt yhä vähemmän eri foorumeilla, mutta siitä huolimatta rodussa on edelleen pidetty matalaa profiilia, ja kun menestys eri rintamillakaan ei ole ollut huippuluokkaa, on rotu alkanut kadota ihmisten mielestä varteenotettavana vaihtoehtona. Tämä on entisestään vähentänyt kysyntää ja laskenut rekisteröintejä.

Tehollinen populaatiokoko

Tehollinen populaatiokoko tarkoittaa niiden yksilöiden lukumäärää, jotka siirtävät alleeleja, eli tiettyyn ominaisuuteen vaikuttavan geenin vaihtoehtoisia muotoja, seuraavaan sukupolveen. Yksi esimerkki geenin tiettyyn ominaisuuteen vaikuttavista alleeleista ovat partacollien värit. Musta ja ruskea väri ovat yhden geenin eri alleeleja, sininen ja hiekka taas toisen geenin vaihtoehtoisten alleelien yhteisvaikutusta mustaa ja ruskeaa väriä määrittävien geenien kanssa.

Tehollinen populaatiokoko määrittää jalostuspohjan laajuuden ja sitä kautta sukusiitoskertoimen kasvunopeuden. Se on yleensä aina pienempi kuin populaation kaikkien yksilöiden lukumäärä. Se sukupuoli, jota on vähemmän, eli yleensä urokset, vaikuttaa ratkaisevasti. Mitä pienempi tehollinen populaatio on, sitä nopeammin keskimääräinen sukusiitosaste kasvaa ja geenien erilaisia versioita häviää. Populaation tehollista kokoa voidaan arvioida vuositasolla tai sukupolvittain kaavalla $N_e = 4N_m * N_f / (N_m + N_f)$, jossa N_m on jalostusurosten ja N_f jalostusnarttujen lukumäärä.

Viimeisen neljän vuoden, eli n. yhden sukupolven aikana partacollieiden tehollinen populaatiokoko on ollut 89. Sitä edeltävällä nelivuotiskaudella 1998 - 2001 tehollinen populaatiokoko oli nykyistäkin alempi: 83.

Aikajaksolla 1998 – 2005 partacollieiden tehollinen populaatiokoko vuositasolla on ollut

1998	1999	2000	2001	2002	2003	2004	2005
21	14	30	16	24	20	35	27
8 u + 16 n	7 u + 7 n	14 u + 16 n	8 u + 8 n	11 u + 13 n	10 u + 10 n	16 u + 19 n	12 u + 15 n

Luvut ovat hälyttävän alhaisia. Pienessäkin populaatiossa käytettäviä uroksia tulisi olla vähintään 20 kpl eikä näiden välillä saisi olla sukulaisuussuhteita, joka kuitenkin käytännössä on mahdotonta. Lisääntyviä narttuja tulisi olla 50 kpl. Vielä näilläkin luvuilla ensisijaisen jalostustavoitteen tulisi olla populaation kasvattaminen. Tärkeintä olisikin nyt saada rekisteröinnit nopeasti hallittuun nousuun nimenomaan eri yhdistelmiä lisäämällä.

Tilanne sukusiitosasteen ja tehollisen populaatiokoon osalta muissa maissa

Rekisteröintimäärien tai populaation osalta käytettävissä on tietoja vain Ruotsista. Siellä tilanne tehollisen populaatiokoon osalta on hieman parempi kuin Suomessa. Pentuja rekisteröidään vuositason n. kolminkertainen määrä Suomeen nähden ja siten myös yhdistelmiä tehdään enemmän. Sielläkin kuitenkin tehollinen populaatiokoko on viimeisen viiden vuoden aikana liikkunut vain 41 – 45 välillä, joka sekkin on kriittisen rajan alapuolella. Rodun sukusiitosaste viiden sukupolven osalta on ollut jonkin verran korkeampi kuin Suomessa. Vaihteluväli vuosina 1991 – 2005 on ollut 4,65 – 7,68.

Lähteet ja lisätietoa:

Kutilainen, Annika 2005 Mitä sukusiitosaste kertoo? Afgaani 2/2005

Mäki, Katariina: Pienten populaatioiden jalostus [viitattu 3.5.2006]. Saatavilla www-muodossa:

<http://www.koiranjalostus.fi/katariina5.pdf>

Mäki, Katariina: Sukulaisuussuhteesta sukusiitokseen [viitattu 3.5.2006]. Saatavilla www-muodossa:

<http://www.koiranjalostus.fi/katariina4.pdf>

Mäki, Katariina; Ekman, Tarja: Terveempien koirarotujen puolesta – sukusiitosdepressiota ja matadorijalostusta vastaan [viitattu 3.5.2006] Saatavilla www-muodossa: <http://www.koiranjalostus.fi/seminaariartikkeli.htm>

Specialklubben för Bearded Collie 2006: Avelspolicy & rasspecifik avelsstrategi för bearded collie [viitattu 3.5.2006]. Saatavilla www-muodossa: http://d2147908.u51.surftown.se/UPPFoAVEL/RAS_2006-03-17.pdf

Suomen Kennelliitto ry. KoiranNet Jalostustietokanta [tietokanta]. [viitattu 3.5.2006] Saatavissa:

<http://jalostus.kennelliitto.fi/>

Liite:

Englannin Kennelklubin lehdistötiedote

016.05 KENNEL CLUB CONSULTATION ON POSSIBILITY OF OPENING BREED REGISTER TO CERTAIN PREVIOUSLY UNREGISTERED DOGS

Friday, 21 January, 2005

The General Committee of the Kennel Club has recently been considering the possibility of opening the breed register to individual unregistered dogs which can, in specific circumstances, be shown to have potential benefit to future pedigree stock. The Committee has asked that, in view of the potentially far-reaching implications of this proposal, wide consultation should take place before a final decision is taken.

PROPOSAL

The intention of this proposal is not to produce a general route for the registration of otherwise non-eligible dogs. However, there may well be purebred dogs in the population that are good representatives of a breed, but which cannot be registered because one or other parent, or both parents are not registered. One example is a population of Bearded Collies that has been maintained on farms as purebred dogs, but has remained outside of the KC registration database. The introduction of some of these dogs into the KC registration system could, in certain circumstances, have potential benefits for the breed at large. Another example comes from one of the breeds identified as a vulnerable breed, the Lancashire Heeler. Several established breeders have expressed the opinion that the breed register was closed too early and that there is non-registered Lancashire Heeler stock that could be incorporated onto the breed database, bringing much needed genetic variation to the breed.

There may also be individual dogs in various breeds whose parentage is not registered or is even unknown, but where, with proper justification provided, the Kennel Club Committee might consider registration to be appropriate

PAST PRACTICE

The proposal, if carried through, would be the re-introduction of a procedure that was used until the late 1960s to register dogs which would not otherwise be able to be registered and has also been used in very recent times to register individual dogs such as a Saluki imported from a country which did not have an established kennel club.

CASE BY CASE APPROACH

The suggestion is that each application for registration would be discussed on a case-by-case basis and would require to be accompanied by support, which demonstrated the benefit to the breed. Ideally, individual claims for registration would have breed club support, but it is not suggested that this would be an absolute requirement. The proposal is that if a dog is registered in this way, then it would be identified in the breed register by three asterisks. If the dog was then mated to a dog already on the breed register, then it is proposed that the litter would have two asterisks. One of these mated to another dog on the register would mean the 2nd generation would have one asterisk, and the asterisk would disappear on the third generation.

PROPOSED REGULATION

The proposed regulation change would be as follows, as an addition to the Kennel Club B Regulations:

B5. Special Entry to the Breed or Imported Breed Registers.

1. Special entry to the Breed or Imported Breed Register may, at the discretion of the General Committee, be permitted if:
 - the dog is of a breed that has been recognised for the purposes of Regulation B1a. or B1b. and
 - the dog is resident in the United Kingdom (except in the Channel Islands) and
 - one or both of the dog's parents is unregistered; and **More....**
- the dog is over twelve months of age; and
- the dog is permanently identified either by DNA profile or microchip.
1. In considering whether or not to permit special entry under Regulation B.5.a), the General Committee may require written confirmation that the dog conforms adequately to the relevant Breed Standard from three judges appointed by the General Committee to examine the dog.
1. If the dog is permitted to be registered its records will be annotated in accordance with Regulation B2c.

ADDRESS FOR VIEWS

Since this proposal could have far reaching effects, the General Committee, as stated above, has asked that views of all interested parties are now widely sought on the matter. Correspondence should be addressed to Dr Jeff Sampson at the Kennel Club, 1 Clarges Street, Piccadilly, London W1J 8AB. The closing date for submissions is 31st March 2005.

21/1/05

ENDS

For further information please contact

Press Office

020 7518 1008 / 1020

pressoffice@the-kennel-club.org.uk

4.2 Partacollieiden luonne ja käyttöominaisuudet

Rotumääritelmän kuvaus luonteesta

Partacollien nykyinen rotumääritelmä vuodelta 1987 käsittelee rodun luonteenominaisuuksia vain kahdella lauseella.

Ominaispiirteet: Valpas, eloisa, itsevarma ja toiminnanhaluinen.

Käyttäytyminen / luonne: Tasapainoinen ja älykäs työkoira, joka ei osoita hermostuneisuutta tai vihaisuutta.

Sama määrittely oli jo vuodelta 1974 olleessa rotumääritelmässä. Sitä varhaisemmat rotumääritelmät eivät kerro luonteesta käytännöllisesti katsoen mitään. Se voi kenties johtua siitä, että varhaisimpia rotumääritelmää laadittaessa tietyt ominaisuuksia pidettiin paimenkoiralle tai erityisesti partacollielle niin itsestään selvinä, ettei voitu kuvitella niitä tarvitsevan erikseen kirjata, tai että ne joskus voisivat joutua uhatuiksi tai jopa kokonaan unohtuiksi. Kaikessa tapauksessa alkuperäisestä luonteesta tietoa on vähän. Sen verran historialähteistä on kuitenkin saatu selville, että partacollieiden työskentelytapa vaati koirilta omatoimisuutta, itsenäisyyttä ja älykkyyttä, mutta kuitenkin samalla yhteistyökykyä ja -halua.

Kuvailu paimennuksessa tarvittavista erikoisominaisuuksista jää siis puuttumaan. Paimennus on kuitenkin rodun alkuperäinen tehtävä, ja jotta työskentelykyky säilyisi, olisi työssä tarvittavia ominaisuuksia pystyttävä vaalimaan. Rodussa onkin parhaillaan tekeillä paimennustaipumustesti, jonka avulla pyritään kartoittamaan, onko rodun yksilöillä edelleen tallella kyky ja taipumus siihen työhön, johon se on kehitetty. Samalla taipumustesti antaa osviittaa niistä ominaisuuksista tai ominaisuuksien yhdistelmästä, joista rakentuu hyvä työpartacollie.

Nykyisen rotumääritelmän mainitsemat ominaisuudet, niin ylimalkaisia kuin ne ovatkin, soveltuvat kuitenkin erinomaisesti tämän päivän partacollieiden luonteen ohjenuoraksi. Valppaus, eloisuus, itsevarmuus ja tasapainoisuus ovat mille tahansa koirarodulle ihanteellisia ominaisuuksia. Toiminnanhaluisuus ja älykkyys taas tekevät kaiken toiminnan koiran kanssa miellyttäväksi. Hyvähermoisuus ja ihmisystävällisyys ovat lähes perusedellytyksiä nykykoiralle, jonka päätehtävän oletetaan olevan toimia perhekoirana, lemmikkinä ja harrastuskoirana myös kaupunkiolosuhteissa. Vihaisuuden pohjana taas saattaa joskus olla myös arkuus. Siksi ihmisiin erittäin positiivisesti suhtautuva partacollie harvoin myöskään on kovin arka. Rotumääritelmän luettelemat luonteenominaisuudet täyttävä partacollie on erittäin miellyttävä koira kenelle ja millaista harrastuskoiraa tahansa hakevalle.

Luonteenominaisuuksien nykytilanne

Vuoteen 1994 asti partacollie kuului, muista collie-roduista poiketen, ryhmään G: seurakoirat. Rodulla ei milloinkaan ole ollut käyttövaatimuksia muotovalionarvon saavuttamiseksi. Sen vuoksi on varsin vähän yhteismittaisia arvioita tai tuloksia, joista nykyisen partacollie-kannan luonteenpiirteitä voisi tarkastella. TOKO ja agility, joita partacollieiden kanssa enimmäkseen harrastetaan, eivät paljontaan kerro koiran perusluonteesta vaan mittaavat enemmänkin kouluttajan taitavuutta ja parin yhteistyötä.

Rodulla on ollut myös palveluskoirakoeoikeudet vuodesta 1994, mutta PK-kokeisiin osallistuneita ei tänä aikana ole ollut kuin muutamia. Parhaat käytettävissä olevat lähteet rodun tämän hetkisen luonteen arvioimiseksi ovat vuonna 2003 toteutetun kasvattajakyselyn vastaukset sekä luonnetestitulokset.

Kasvattajakysely 2003

Vuonna 2003 toteutettu kasvattajakysely lähetettiin niille kasvattajille, joilla oli ollut pentue viimeisen 10 vuoden aikana. Kyselyssä oli luonteille kokonaan oma osionsa, jossa kasvattajilta kysyttiin heidän kasvateissaan havaitsemiaan luonteenpiirteitä. Lisäksi heitä pyydettiin arvioimaan kokemuksensa perusteella koko rodun luonteen tilaa tällä hetkellä sekä sitä mihin suuntaan se heidän toimintansa aikana on kehittynyt. Vastaukset koskivat kaikkiaan lähes 500 koiraa, joten kasvattajien tuntumaa rotuun voidaan pitää varsin vahvana.

Kyselyn vastauksista valtaosassa partacollie nähtiin iloisena, avoimena ja aktiivisena sekä helppona kouluttaa, mutta myös herkkänä ja melko pehmeänä, muttei kuitenkaan arkana koirana. Rodun erityispiirteenä mainittiin normaalia suurempi ääniherkkyys ja sen sivutuotteena usein paukkuarkuus. Liiallisesta pehmeystä ja pauk-

kuarkuudesta pääseminen koettiin tärkeäksi, mutta useita mainintoja oli siitä, että rodun luonne on parantunut siitä, mitä se on aikaisemmin ollut. Partacolliet koettiin nykyään tasapainoisemmiksi kuin ennen. Ylivilkkauden, hermostuneisuuden ja keskittymiskyvyttömyyden, jotka aikaisemmin olivat olleet ongelma ja ulkopuolisten silmissä antaneet rodulle harmittavan säheltäjän maineen, koettiin vähentyneen.

Luonnetesti

Vaikka ympäristö ja kokemukset vaikuttavat voimakkaasti luonteen kehitykseen, luonteen eri osa-alueet ovat aina myös vaihtelevassa määrin perimän muovaamia. Jotta voitaisiin arvioida, millaista luonnetta jokin koira kenties periyttää, on ensin saatava selville sen oma fenotyyppi luonteen osalta. Siitä on mahdollista saada kohtuullisen luotettavaa tietoa luonnetestien kautta. Luonnetestissä koiran käyttäytymistä mitataan standardisoidusti luonteen eri osa-alueita vuoron perään kuormittaen, jolloin erilaiset käyttäytymismallit tulevat esiin ja niitä voidaan verrata toisten samanrotuisten sekä myös erirotuisten koirien saamiin tuloksiin.

Partacolliet pääsivät virallisesti osallistumaan luonnetestiin vasta 1993, mutta jo sitä ennenkin jonkin verran rodun yksilöitä oli testattu, vaikka testi vielä oli leimallisesti palveluskoirille suunniteltu. Ensimmäinen testaustulos löytyy vuodelta 1976. Vuonna 1981 Suomen Partacolliet ry järjesti ensimmäiset omat luonnetestinsä, jossa testattiin mm. useita rotuun voimakkaasti vaikuttaneita jalostusuroksia ja -narttuja. Luonnetesti on hiljalleen alettu kokea hyväksi tavaksi mitata myös partacollien ominaisuuksia, ja vuodesta 2000 alkaen partacollietta onkin luonnetestattu 29 kpl, joka on n. kolmasosa kaikista kolmenkymmenen vuoden aikana testatuista partacolliesta. Vuonna 2000 voimaan tulleeseen jalostuksen tavoiteohjelmaan sekä 2003 päivitettyyn rodun jalostusohjesääntöön on kirjattu suositus jalostuskoirien luonnetestaamisesta.

Partacollietta oli vuoden 2005 loppuun mennessä luonnetestattu Suomessa kaikkiaan 95 kpl. Testatuista uroksia oli 59 kpl ja narttuja 36 kpl. Määrä on yhä pieni varsinkin, kun tulokset jakaantuvat 30 vuodelle ja ainakin kaksille eri luonnetestisäännöille. Luku edustaa noin kahta prosenttia koko rekisteröidystä partacollietkannasta.

Vuonna 1996 otettiin käyttöön uudistettu luonnetesti, jota oli muokattu paremmin vastaamaan nykypäivän harrastus- ja seurakoirien perusominaisuuksia. Testiä oli kehitetty paremmin huomioimaan koirien perusluonteen, ja nykyisin jokainen testin osuus suoritetaan aina koiran ehdoilla.

Luonnetestissä testattavat ominaisuudet arvioidaan kuusiportaisella asteikolla +3 ... -3, jossa negatiiviset arvosanat ilmentävät ei-toivottua käyttäytymistä. Useimmissa arvosanoissa testin kannalta korkein arvosana +3 ei suoraan kuvaa testattavan ominaisuuden suurinta tasoa tai voimaa, esimerkiksi puolustushalun +3 arvosana annetaan kohtuullista halua osoittavalle koiralle. Suuri tai erittäin suuri hillitsemätön puolustushalu päinvastoin alentaa arvosanaa. Vain toimintakyvyn ja hermorakenteen arvostelussa korkein arvosana vastaa ominaisuuden suurinta voimakkuutta. Kullekin ominaisuudelle on lisäksi määritelty kerroin (1 - 35), jolla kerrottuna annettujen arvosanat muodostavat testin loppupisteet. Kerroin on määritetty testattavien ominaisuuksien koulutettavuuden peittämiseksi: esimerkiksi koiralle helposti koulutettavan puolustushalun kertoimenä on 1, kun taas hermorakenteen kerroin on 35. Poikkeuksena on suhtautuminen ampumiseen, joka arvioidaan vain asteikolla plus ja miinus. Miinus ilmaisee koiran suhtautuneen voimakkaan pelokkaasti ampumiseen.

Testin loppupistemäärä ei käytännössä kerro koirasta juuri mitään, vaan tulos on luettava eri osa-alueiden arvosanoista. Testituloksia tarkasteltaessa tulee aina muistaa rodun alkuperäinen tarkoitus, ja verrata tuloksia sen vaatimukseen. Esimerkiksi seurakoiraroduille testin optimiarvot eivät kuulu, eikä niitä tule testituloksessa toivoakaan.

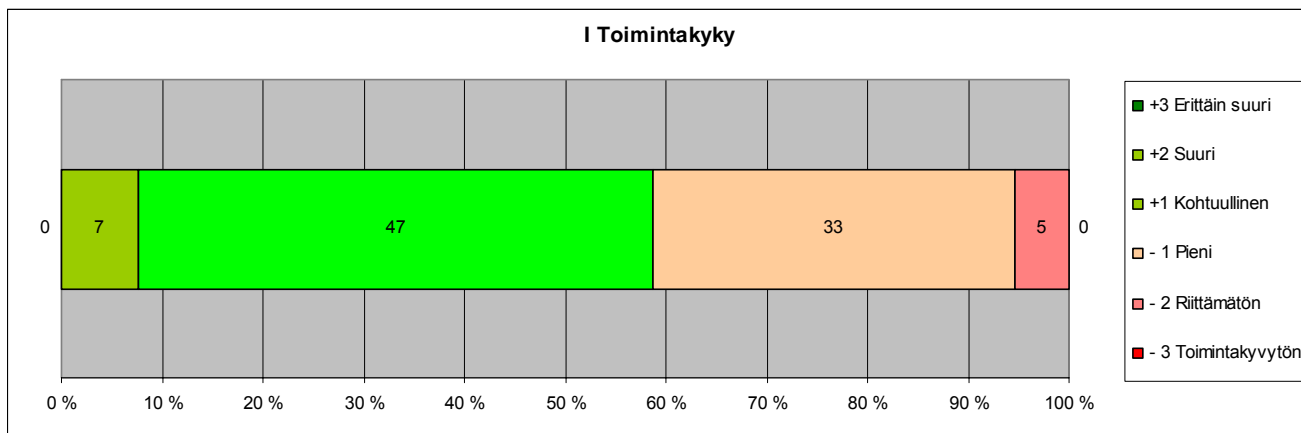
Luonnetestin tuloksissa arvioidaan koiraa yhdeksän eri ominaisuuden suhteen.

1) Toimintakyky (kerroin 15)

Eräs testin tärkeimmistä tuloksista. Tämä ominaisuus on lähinnä rinnastettavissa inhimilliseen käsitteeseen rohkeus. Testissä tarkkaillaan ennen kaikkea koiran kykyä järjestelmälliseen toimintaan sen hämmennyttyä tai säikähdettyä. Toimintakyvyn arvosana kuvaa koiran kykyä tehdä ratkaisuja erilaisissa sille uusissa tilanteissa. Toimintakykyä ilmaisee yhtäläillä puolustautuminen kuin pakokin. Toimintakyvyttömyyttä ilmaisevat koiran pyrkimys joko mitätöidä tilanne, tai jähmettyminen paikalleen kykenemättä toimimaan.

Oheisesta kuvaajasta näkyvät suomalaisten partacollien toimintakyvystä saamat arvosanat. Lähes 60 % testatuista on saanut positiivisen arvosanan, suurin osa arvosanan +1 "kohtuullinen". Molemmat ääripäät, niin erittäin suurta toimintakykyä osoittavat kuin täysin toimintakyvyttömätkin puuttuvat kokonaan. Noin 40 % testatuista on osoittanut vain pientä tai riittämätöntä toimintakykyä. Se ei liene toivottavaa rodulle, jonka on menneisyydessä pitänyt varsin pitkälti omatoimisesti tekemään ratkaisuja siirtäessään suuria laumoja paikasta toiseen.

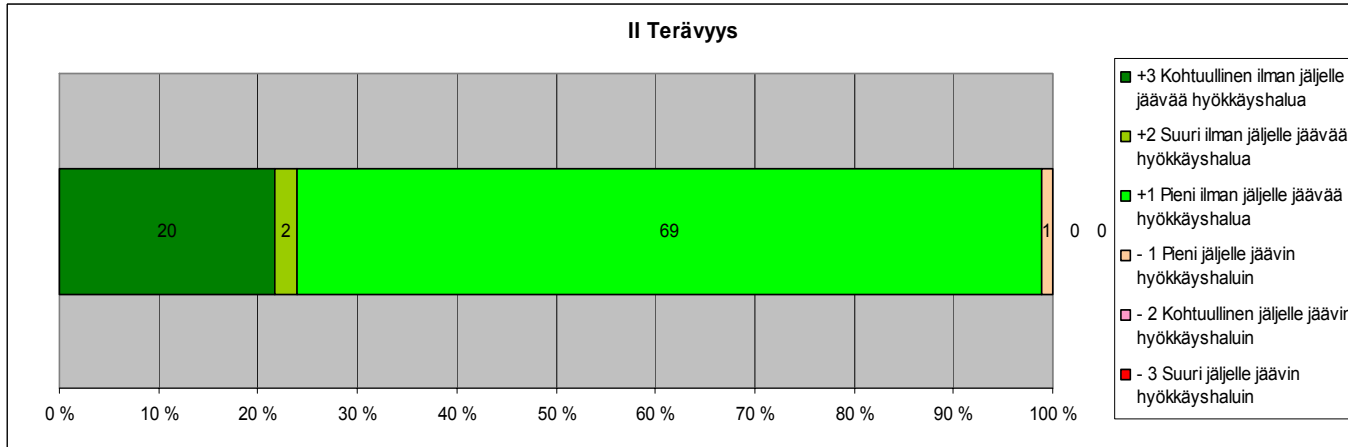
Toimintakyky partacoliella näyttää ainakin jossain määrin korreloivan taisteluhalun kanssa, sillä kuudella seitsemästä toimintakyvystä arvosanan ”suuri” saaneella myös taisteluhalu oli joko suuri tai erittäin suuri. Yhdellä se oli kohtuullinen. Vastaavasti kolmella viidestä toimintakyvystä arvosanan -2 ”Riittämätön” saaneella koiralla myös taisteluhalu oli riittämätön. Ilmeisesti taisteluhalun nimellä kulkeva luonteenpiirre kuuluu jossain määrin osana koiran rohkeuteen.



2) Terävyys (kerroin 1)

Terävyys on koiran taipumusta reagoida aggressiivisesti sitä uhkaavaa ihmistä kohtaan. Mitä terävämpi koira on, sitä pienemmästä ärsytyksestä se käyttäytyy aggressiivisesti.

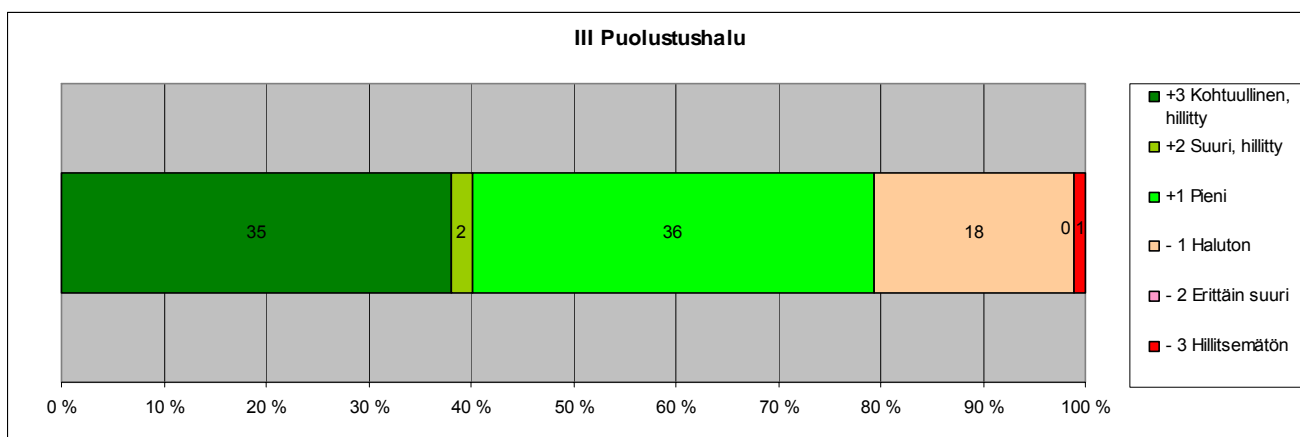
Terävyys on osa-alue, jossa kaikki partacolieiden saamat testitulokset yhtä lukuun ottamatta ovat positiivisia. Reilusti yli 70 % testatuista partacolieista oli osoittanut provosoitunakin vain pientä hyökkäyshalua ihmistä kohtaan. Se vahvistaa rodusta yleisesti vallalla olevaa mielikuvaa erittäin ihmisrakkaana, sosiaalisena rotuna.



3) Puolustushalu (kerroin 1)

Puolustushalu kuvaa koiran synnynnäistä halua puolustaa laumaansa. Tätä kuten muitakin ominaisuuksia arvioitaessa pyritään luonnetestissä arvioimaan nimenomaan halua, ei opittua kykyä. Koiran toiminnan voimakkuus sen puolustaessa ohjaajaansa ei vaikuta arvosanaan, tärkeämpää on mm. sen asema ohjaajaan ja hyökkääjään nähden. Kun koira pyrkii pysymään ohjaajan ja hyökkääjän välissä, voidaan sillä katsoa selvästi olevan puolustushalua, vaikka se ei osoittaisi minkäänlaista aggressiivisuutta hyökkääjää kohtaan. Jos se taas haukkuu ja murisee vain ohjaajansa selän takaa, sillä saattaa olla puutteita puolustushalussa.

Lähes 80 % partacolieista on saanut positiivisen arvosanan. Lieneekin toivottavaa, että ihmisystävällisyydestä huolimatta partacoliella kuitenkin olisi tallella vielä myös jonkin verran tahtoa asettua suojelemaan omiaan vaaran uhatessa.

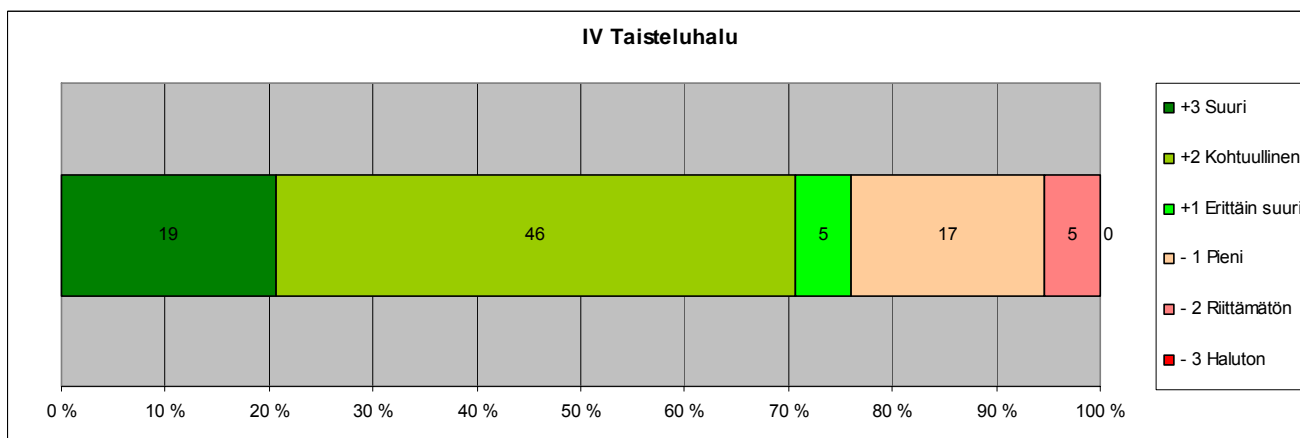


4) Taisteluhalu (kerroin 10)

Taisteluhalu on koiran perinnöllinen halu käyttää ruumistaan leikkimieliseen (tai todelliseen) taisteluun saavuttaakseen haluamansa päämäärän. Tämä ilmenee useimmiten leikkimishaluna. Esimerkiksi monelle koiralle mieluisat riepotusleikit perustuvat tähän ominaisuuteen. Väsyessään fyysisesti koira jatkaa toimintaa taisteluhalunsa eli sisunsa avulla. Pelkkä leikkiminen ei kuitenkaan ratkaise annettavaa arvosanaa, vaan taisteluhalu näkyy muissakin luonnetestin osa-alueissa.

Taisteluhalussa partacollieilla näkyy jonkin verran hajontaa. Noin 70 % testatuista on osoittanut eri asteista taisteluhalua ja siksi saanut positiivisen arvosanan. Kuitenkin 21 yksilöllä taisteluhalu on arvioitu joko pieneksi tai täysin riittämättömäksi. Hieman yllättävä on se seikka, että kaikki arvosanan -2 ”Riittämätön” saaneet koirat ovat olleet uroksia, samoin kuin yli kaksi kolmasosaa arvosanan -1 ”Pieni” saaneista.

Tulos myös korreloi jonkin verran luoksepäästävyyyden kanssa. Yli puolella taisteluhalusta negatiivisen arvosanan saaneista myös oli luoksepäästävyys jokin muu kuin +3 ”Hyväntahtoinen, luoksepäästävä, avoin”. Useimmilla se oli +2 ”Luoksepäästävä, hieman pidättyväinen”. Tulos on ehkä tulkittavissa niin, että koira, joka haluaa ensin rauhassa katsoa ja arvioida asiat, ei myöskään ole helppo houkuttaa leikkiin sille uudessa tilanteessa.



5) Hermorakenne (kerroin 35)

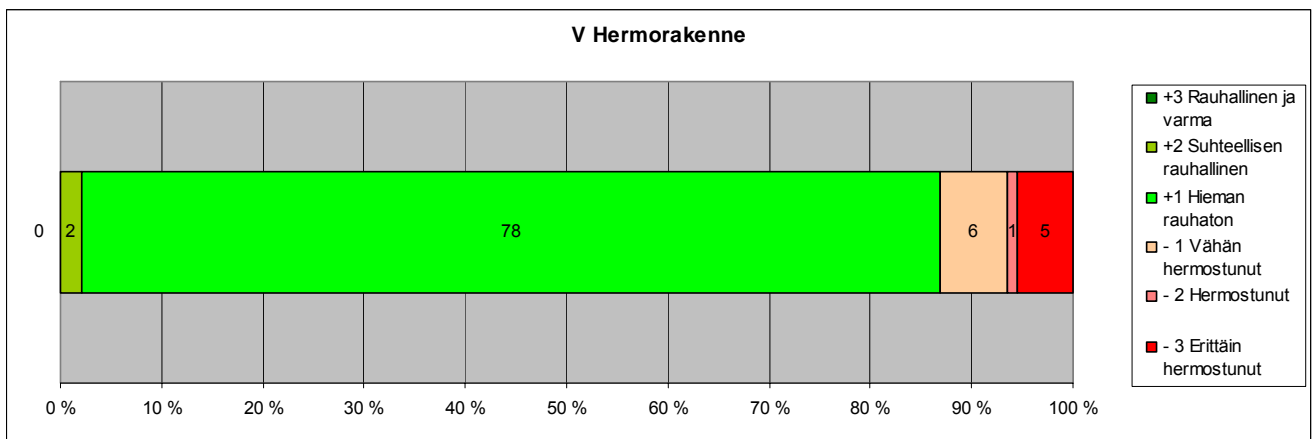
Tämä on testin tärkein arvosana. Se mittaa koiran hermojen kokonaiskestävyyttä ja näkyy testissä koiralle aiheutettujen paineiden sietokykyä.

Koiran hermojen vahvuus on tärkeimpiä sen jokapäiväiseen elämään vaikuttavia tekijöitä. Ominaisuus ei ole mitenkään omistajan vaikutettavissa. Syntyjään hermoheikko koira ei voi esimerkiksi pentuajan totuttamisella parantaa. Perimältään hyvähermoinen koira kestää merkittävästi enemmän hermostumista ja jännitystä aiheuttavia asioita elämässään niiden vaikuttamatta sen käyttäytymiseen.

Hermorakennetta tarkkaillaan koko luonnetestin ajan. Optimissaan koiran tulisi kohdata järkkymättä kaikki testiin kuuluvat oudot tilanteet.

Yli 85 % testatuista partacolieista on saanut hermorakenteesta positiivisen arvosanan. Lisäksi on otettava huomioon, että kaikki viisi hermorakenteesta -3:n saanutta yksilöä oli vanhalla säännöllä testattu. Vanhojen sääntöjen mukaan, jos koira sai laukauskokeesta arvosanan paukkuarka, se johti automaattisesti hermorakenteen arvosanaan -3. Tämä johtui siitä, että koiran taipumuksella reagoida laukauksiin ja muihin koviin, teräviin ääniin on selvä yhteys sen hermorakenteeseen. Kohtaa kuitenkin muutettiin sääntömuutoksen yhteydessä, sillä hermorakenne koostuu muustakin kuin vain reagoinnista ääniin. Yhteys näkyy kuitenkin myös uusilla säännöllä testatuilla, lievemmän negatiivisen arvion hermorakenteesta saaneilla partacolieilla, sillä viisi seitsemästä arvosanan -1 tai -2 saaneesta todettiin myös laukaussalttiiksi tai -araksi.

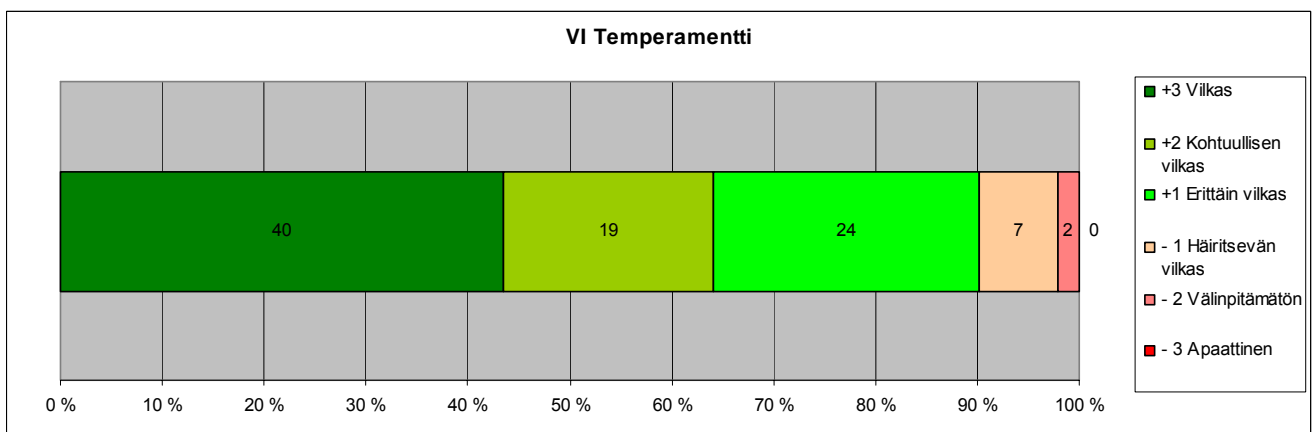
Kahta lukuun ottamatta kaikilla positiivisen arvosanan saaneilla arvosana on +1 ”Hieman rauhaton”. Se kertoo, että partacolliet stressaantuvat testitilanteessa jonkin verran. Testitilanteessa paine kasautuu, ja rauhattomuus kertoo, että stressinsietokyky joutuu koetukselle. Arvosana +1 ”Hieman rauhaton” on kuitenkin myös muilla roduilla ylivoimaisesti yleisin hermorakenteen arvosana.



6) Temperamentti (kerroin 15)

Tämä arvosana kuvaa koiran vilkkautta ja sen kykyä havainnoida ympäristöään. Temperamenttiltaan hyvän koiran tulisi reagoida ympäristön tuottamiin ärsykkeisiin järjestelmällisesti samoin kuin sopeutua nopeasti muuttuneisiin tilanteisiin. Toisaalta temperamenttiltaan liian vilkkaan koiran keskittymistä ympäristön tapahtumat häiritsevät, sillä keskittymiskyky on oleellinen osa koiran temperamenttia. Sen vuoksi koira, jolla on vaikeuksia rauhoittua keskittymään käsillä olevaan toimintaan, voidaan luokitella häiritsevän vilkkaaksi

Jälleen yli 90 % testatuista partacolieista on saanut positiivisen arvosanan. Lopuista 7 kpl oli saanut arvosanaksi -1 ”Häiritsevän vilkas” ja 2 kpl arvosanan -2 ”Välinpitämätön”.



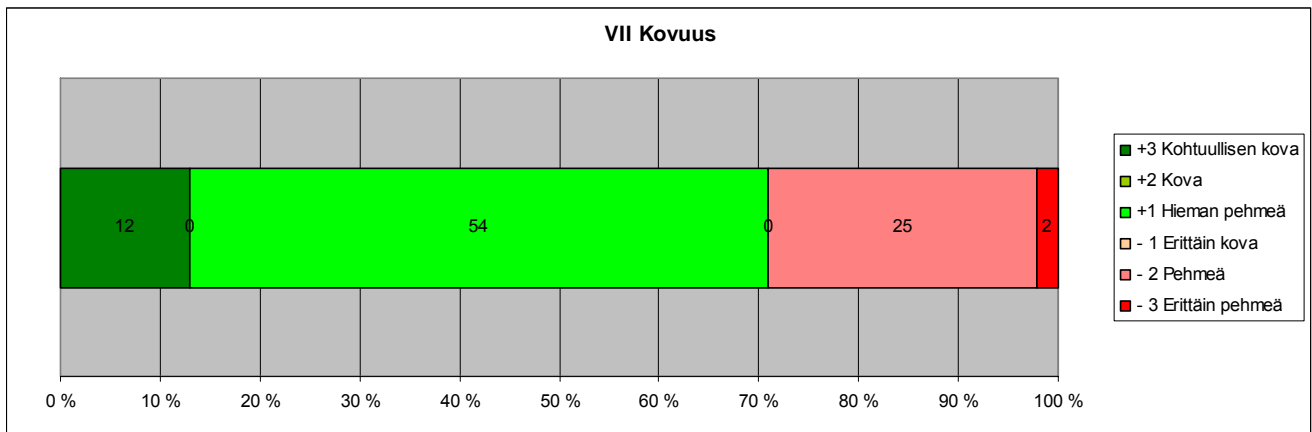
7) Kovuus (kerroin 8)

Koiran kovuudella tarkoitetaan koiran taipumusta muistaa epämiellyttäviä tapahtumia. Pehmeä koira ei kerran pelästyttyään enää vapaaehtoisesti palaa uudelleen samaan tilanteeseen, kun kova koira taas unohtaa tapahtuneen heti, eikä muista sitä mitenkään. Tämä ominaisuus vaikuttaa ratkaisevasti koiran käyttäytymiseen

Perimältään pehmeän koiran käyttäytymistä etenkin sen elämän alkuvaiheen kokemukset muuttavat paljonkin, kun taas kovan koiran ei.

Partacollieista hieman reilut 70 % on saanut positiivisen arvosanan. Valtaosa on luokiteltu hieman pehmeiksi, +1. Se ei liene huono asia, sillä nyky-yhteiskunnassa monenlaiset vaarat vaativat myös koiria, ja ikävät kokemukset kauan muistava koira voi välttyä monilta vaarallisilta tilanteilta. Hieman pehmeä koira on myös helpompi kouluttaa kuin kova, koska sille jäävät helpommin mieleen myös hyvät ja miellyttävät kokemukset.

Huolestuttavaa kuitenkin on, että yli neljäsosa testatuista on saanut arvosanan pehmeä tai erittäin pehmeä. Liiallinen pehmeys ei ole toivottavaa sillä se voi johtaa siihen, että koira säikähtäessään joko ryntää silmittömästi karkuun tai pahimmassa tapauksessa vajoaa tilaan, jossa se sulkee ympäristön täysin ulkopuolelleen kykenemättä reagoimaan mihinkään ärsykkeisiin. Sellainen ei varmasti ole ollut alkuperäisen, paimentavan partacollien ominaisuus.

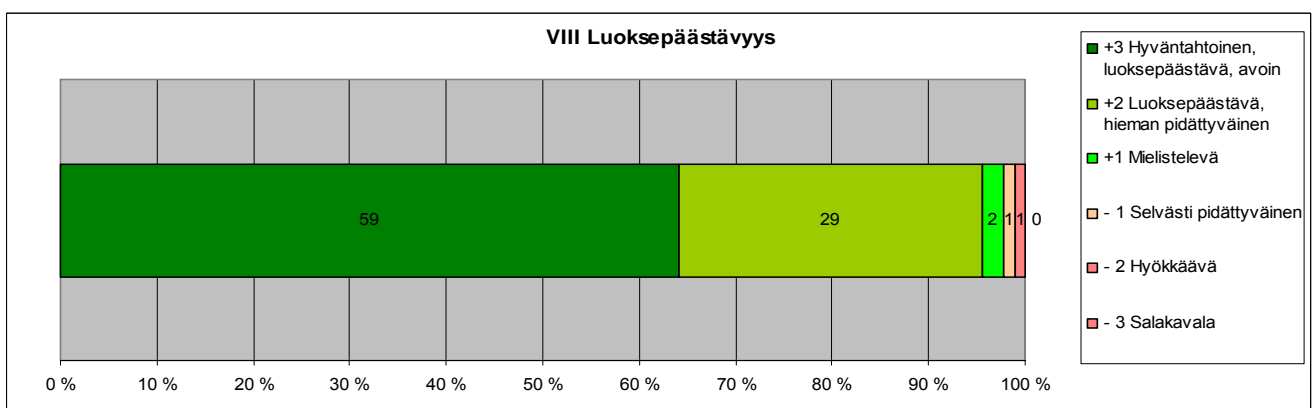


(Testi on keskeytetty 2:lla partiksella. Vaikka toiselle ei oltu annettu muita arvosanoja, sille oli annettu arvosana kovuudesta, joka oli -3 "erittäin pehmeä". Sen vuoksi Kovuus-kohdassa näkyy 93 testattua.)

8) Luoksepäästävyys (kerroin 15)

Luoksepäästävyttä mitataan koiran suhtautumisella vieraaseen, ystävällisesti käyttäytyvään ihmiseen. Koiran tulisi antaa tämän ottaa kontakti ja koskea itseensä.

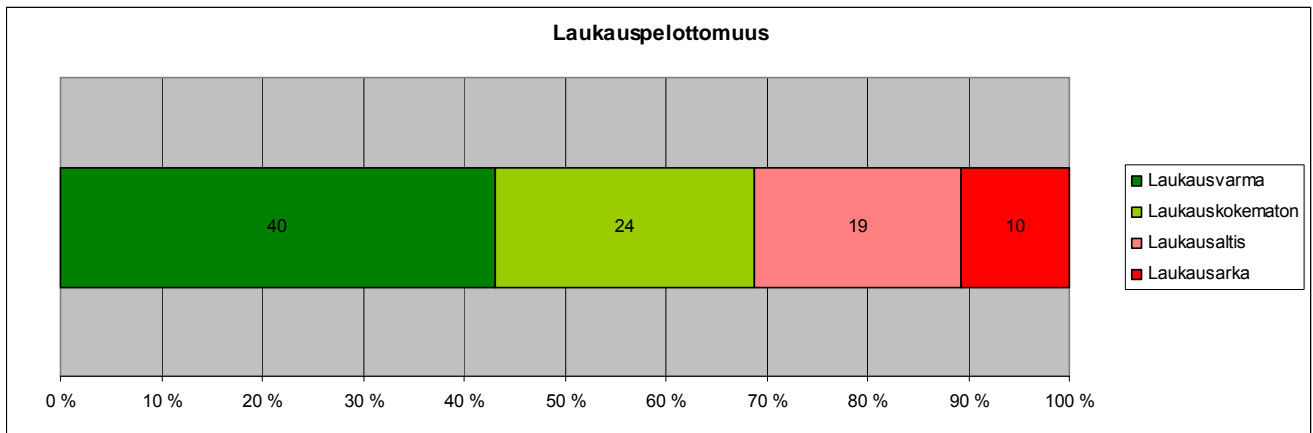
Partacollieita pidetään erittäin sosiaalisena ja ihmisystävällisenä rotuna ja sitä se on myös luonnetestitulosten valossa. Yli 95 % testatuista partacollieista sai arvosanaksi joko +3 "Hyväntahtoinen, luoksepäästävä, avoin" tai +2, "Luoksepäästävä, hieman pidättyväinen". Molemmat ovat täysin hyväksyttäviä arvosanoja partacollielle. Alkuperäinen, työkoira ei ehkä ole ollut luonteeltaan aivan niin avoin ja helposti lähestyttävä kuin nykyinen partacollie, mutta varmasti positiivinen suhtautuminen ihmiseen ja myös lajitovereihin on ollut melko määräävä ominaisuus, joka jalostuksella on saatu yhä paremmin esiin.



9) Suhtautuminen ampumiseen

Luonnetestiin kuuluu aina kaksi 9 mm pistoolilla ammuttua laukausta. Koiran tulisi säilyttää toimintakykynsä laukauksista huolimatta. Laukaukset ammutaan testin viimeisenä osiona, jotta mahdollisesti ampumiseen voimakkaasti reagoivien koirien muut ominaisuudet saadaan arvioitua ilman laukausten aiheuttamaa painetta.

Noin 2/3 testatuista partacolieista on osoittautunut laukauspelottomiksi.



Kahdella partacolieella testi on jouduttu keskeyttämään ja yhdeltä koiralta ei löydy yksittäisiä arvosanoja, vain loppupistemäärä ja arvostelu laukauspelottomuudesta. Sen vuoksi kuvaajissa näkyvät vain 92 partacollien arvosanat lukuun ottamatta laukauspelottomuutta, jossa on arvosanoja 93 kpl.

Edellä olevan tekstin testattavien luonteenominaisuuksien kuvailut lainattu www-dokumentista ”Tietopaketti luonnetestistä!”

Yhteenveto

Sekä kasvattajakyselyssä ilmitullut kasvattajien tuntuma rodun luonteeseen että luonnetestitulokset puhuvat samaa kieltä rodun luonteesta: vilkas, leikkisä, kohtalaisen pehmeä, ohjaajaansa ongelmatilanteissa tukeutuva, ystävällinen ja avoin. Merkittävimmät kehityskohteet jalostuksessa luonteen osalta ovat turhan suureella osalla koiria esiin tuleva toimintakyvyn eli rohkeuden puute, sekä kohtalaisen voimakas ääniherkkyys ja sen myötä paukkuarkuus.

Jalostuksessa tulisi välttää yhdistämästä kahta samoilta ominaisuuksiltaan heikkoa koiraa keskenään, on kyse sitten terveydestä, ulkomuodosta tai luonteesta. Kaikille koirille niiden olemassaolon tarkoituksesta riippumatta tärkeitä luonteenominaisuuksia ovat hermorakenne, kovuus, luoksepäästävyys ja toimintakyky eli käytännössä rohkeus. Kun kaikkien mainittujen ominaisuuksien on lisäksi todettu periytyvän, on myös niiden virallinen mitaaminen tärkeää. Esimerkiksi kahden hyvin pehmeäluonteisen koiran yhdistäminen tuottaa melko varmasti myös pehmeitä jälkeläisiä. Sen vuoksi luonnetesti voi olla yksi varsin käyttökelpoinen työkalu kasvattajille heidän valitessaan jalostusmateriaalia.

Lähteet ja lisätietoa:

Aarnisalo, Heli 2001: Suomessa luonnetestatut partikset. Suomen Partacolliet ry:n vuosikirja 2001 pp. 244-245
Suomen Partacolliet ry:n jalostusneuvojat: Luonnetestistä apua jalostukseen ja harrastukseen. Partis-lehti 3/2000 pp. 45-51

Lankinen Jorma 1998: Tietopaketti luonnetestistä! [viitattu 26.1.2006]. Saatavissa www-muodossa:
<http://www.dogsports-online.com/lte/esittely.htm>

4.3 Partacollieiden terveys

4.3.1 Partacollieiden PEVISA-ohjelmaan sisällytetyt sairaudet

Tällä hetkellä partacollieilla on voimassa seuraava PEVISA-ohjelma:

Pentujen vanhemmista tulee olla ennen astutusta annettu lonkkakuvauslausunto. Rekisteröinnin raja-arvona on vanhempien lonkkaniveldysplasian aste C. Lisäksi pentujen vanhemmista tulee olla ennen rekisteröintiä annettu kyynärkuvauslausunto. Kyynärkuvauksen tulos ei vaikuta rekisteröintiin. Kuvaushetkellä koiran tulee olla täyttänyt 12 kuukautta.

PEVISA-ohjelmaan sisällytettyjen sairauksien merkitys rodulle ja yksilölle

Lonkka- tai kyynärnivelen kasvuhäiriön merkitys koiran elämässä on varsin suuri. Sen lisäksi, että ne vakava-asteisina voivat arkielämässäänkin olla kivuliaita ja invalidisoivia, ne myös automaattisesti kaventavat mahdollisuuksia käyttää partacollieita sen alkuperäiseen työhön paimennukseen tai muuhun fyysisesti rasittavaan toimintaan.

Kasvuhäiriöiden hoitomuodot ja -mahdollisuudet ovat viime vuosina kehittyneet harppauksin ja helpottaneet kasvuhäiriöstä kärsivän koiran ja samalla myös sen omistajan elämää. Siksi nivelten kasvuhäiriöt eivät välttämättä enää lyhennä koiran elämää, ja nivelrikon aiheuttamaa särkyäkin voidaan lääkkein lieventää. Normaali kotielämä voidaan siis saada sujumaan. Rikkinäistä niveltä ei kuitenkaan leikkauksella tai millään muullakaan keinolla enää koskaan saada sellaiseksi, että se kestäisi voimakasta rasitusta. Partacollie rotuna on kuitenkin tarkoitettu liikkumaan pitkäkestoisesti ja vaikeissakin olosuhteissa. Siksi jalostuksessa on pidettävä huoli, ettemme tee siitä kykenemätöntä siihen.

Partacollieiden PEVISA-ohjelma ja sen kehitys

Suomalainen partacollieväki on ottanut lonkkanivelen kasvuhäiriön ja sen vastustamistoimenpiteet vakavasti jo varsin varhain. Ensimmäinen ohjelma lonkkanivelen kasvuhäiriön vastustamiseksi tuli voimaan 1970-luvun lopulla, aikana, jolloin PEVISAA terminä ei ollut vielä keksitty eikä ohjelmaa ollut yhdenmukaistettu kaikille roduille soveltuvaksi. Silloin vaatimuksena oli, että partacollien oli oltava lonkiltaan terve voidakseen tulla muotovalioksi tai että sille voitiin näyttelyssä esittää kasvattajaluokka. Tuontikoiraa ei saanut rekisteröityä, jos sitä ei ollut ensin todettu terveeksi. Vuosien myötä vastustamisohjelma on elänyt ja muuttunut Suomen Kennelliiton sääntöjen ja lonkkanivelen kasvuhäiriöstä saatujen uusien tutkimustulosten mukaan. Vuonna 2003 Suomen Partacolliet ry päätti esittää myös kyynärnivelen kasvuhäiriön liittämistä rodun PEVISA-ohjelmaan, johon se hyväksyttiin 2004 alkaen.

Kasvuhäiriöiden vastustamistoimenpiteiden historia partacollieilla Suomessa

<u>Voimaantulo- vuosi</u>	<u>Vastustettava sairaus</u>	<u>Vaadittavat toimenpiteet</u>	<u>Rajoitukset ja raja-arvot</u>
1978	Lonkkanivelen kasvuhäiriö	Lonkkakuvaus	Tervelonkkaisuus - Kotimainen koira: voidakseen saada valionarvon tai että sille voitiin esittää jalostusluokka näyttelyssä, - Tuontikoira: voidakseen tulla rekisteröidyksi
1986	Lonkkanivelen kasvuhäiriö	Lonkkakuvaus + tatuointi	Ei raja-arvoa.
1989	Lonkkanivelen kasvuhäiriö	Lonkkakuvaus + tatuointi	Lonkkanivelen kasvuhäiriön aste C.
2004	Lonkka- ja kyynärnivelen kasvuhäiriö	Lonkka- ja kyynärkuvaus	Lonkkanivelen kasvuhäiriön aste C. Kyynärnivelistä ei raja-arvoa, lausunto oltava ennen pentujen rekisteröintiä.

Nykyään lähes kaikkialla maailmassa, myös rodun kotimaassa Englannissa jalostukseen käytettävien partacollieiden lonkat suositellaan kuvattavaksi. Röntgenkuvaus tai tulosten raja-arvot pentujen rekisteröinnin ehtona eivät tiettävästi kuitenkaan ole käytössä kuin Pohjoismaissa.

Kyynärkuvauspakko ei vielä ole voimassa muualla kuin Suomessa. Ruotsissa kyynärnivelten kuvaukset ovat vapaaehtoisia, mutta useimmat jalostukseen käytettävät koirat kuvataan.

Lonkkanivelen kasvuhäiriö

Sekä lonkka- että kyynärnivelen kasvuhäiriö ovat kvantitatiivisia ominaisuuksia eli ne voivat esiintyä vakavuudeltaan eriasteisina. Ne ovat perinnöllisiä ja niiden periytymistapa on tutkimusten mukaan polygeeninen ja monitekijäinen. Se tarkoittaa, että perinnöllinen alttius sairastua syntyy usean geenin yhteisvaikutuksesta ja lisäksi myös ympäristötekijöillä on osuutta sairauden kehitymisessä. Kasvuhäiriön saa siis aikaan genotyyppiin ja ympäristötekijöiden yhteisvaikutus. Eniten vaikuttavia ympäristötekijöitä ovat emän kantoaikainen ruokinta ja terveys sekä myöhemmin kasvavan pennun ruokinta ja liikunta sekä mahdolliset loukkaantumiset. Kasvuhäiriötä aiheuttavien geenien läpäisevyys myös vaihtelee. Siksi kaikki sairausgeenejä perineet eivät välttämättä saakaan kasvuhäiriötä ja ulkoasultaan terveisinä ne voivat päästä siirtämään sairausgeenejä eteenpäin jälkeläisilleen. Sairaus voi siis näennäisesti hypätä jonkun sukupolven yli.

Lonkkanivelen kasvuhäiriön periytymisastetta on tutkittu paljon. Erilaisista tutkimuspopulaatioista johtuen saadut periytymisasteet vaihtelevat välillä 5–50 %, mutta keskimäärin luvut eri roduissa asettuvat 20–30 prosentin paikkeille. On kuitenkin pidettävä mielessä, että prosenttiluku on nimenomaan keskivertoluku. Yksittäisillä koirilla periyttämistä voi vaihdella nolasta sataan prosenttiin eli saman lonkkatuloksen saaneiden koirien välillä voi olla eroa siinä kuinka voimakkaasti ne periyttävät kasvuhäiriötä eteenpäin.

Lonkkanivelen kasvuhäiriön oireet

Yleisimpiä lonkkanivelen kasvuhäiriön aiheuttamia oireita ovat ontuminen ja vaikeus nousta makuulta levon ja rasituksen jälkeen. Myöhemmin koira alkaa siirtää painoa enemmän eturaajoilleen ja lonkkanivelen liikerata pienenee. Kun ikää karttuu, epänormaalin muotoiseen niveleen usein kehittyy kivulias nivelrikko. Kasvuhäiriön, sekä myös nivelrikon oireita voidaan lievittää välttämällä nivelen liiallista rasitusta, huolehtimalla koiran hyvästä lihaskunnosta sekä pitämällä paino kurissa. Lisäksi voidaan antaa eläinlääkärin määräämiä särkylääkkeitä.

Lonkkanivelten arvosteluasteikko Suomen Kennelliitossa

A = ei muutoksia

Reisiluun pää ja lonkkamaljakko ovat yhdenmukaiset. Lonkkamaljakon kranio-lateraalinen (= *pään puoleinen*) reuna piirtyy terävänä ja on lievästi pyöristynyt. Nivelrako on tiivis ja tasainen. Norbergin asteikko vetoasennossa noin 105° (suosituksena).

B = lähes normaali / rajatapaus

Reisiluun pää ja lonkkamaljakko ovat vähän epäyhdenmukaiset, Norbergin asteikko vetoasennossa lähellä 105° tai reisiluun päänsä keskus on mediaalisesti (= *keskilinjassa*) lonkkamaljakon dorsaalireunaan (= *selänpuoleinen*) nähden ja reisiluun pää ja lonkkamaljakko ovat yhdenmukaiset.

C = lievä

Reisiluun pää ja lonkkamalja eivät ole yhdenmukaiset, Norbergin asteikko on noin 100° ja / tai lonkkamaljakon kranio-lateraalinen reuna on vähän mataloitunut. Epätasaisuutta tai korkeintaan lieviä nivelrikkomuutoksia lonkkamaljan kraniaali- (= *päänpuoleisessa*), kaudaali- (= *hännänpuoleisessa*) tai dorsaalireunassa (= *selänpuoleisessa*) tai reisiluun päässä tai kaulassa.

D = kohtalainen (keskivaikea)

Selvää epätasaisuutta reisiluun päässä ja lonkkamaljakossa, subluksaatio (= *osittainen sijoiltaan meno*). Norbergin asteikko on suurempi kuin 90° (vain suosituksena). Lonkkamaljakon kraniolateraalireuna tasaantunut ja / tai nivelrikon merkkejä.

E = vaikea

Selvästi dysplaattinen lonkkanivel. Esim. luksaatio (= *sijoiltaanmeno*) tai selvä subluksaatio, Nordbergin asteikko alle 90°, selvä lonkkamaljakon kraniaalireunan tasaantuminen, reisiluun pään epämuotoisuus (sienimäinen, tasaantunut) tai muut nivelrikkomuutokset.

Tätä asteikkoa noudatetaan koiran 6 vuoden ikään saakka. Tämän jälkeen arvostelussa on otettava huomioon koiran ikä ja erityisesti sekundäärinivelrikko

Lonkkanivelen kasvuhäiriön määrät partacollieilla

Partacollie on Suomessa aina ollut lukumääräisesti pieni rotu. Rodun kokonaisrekisteröintimääräkin vuodesta 1957 alkaen on vain reilut 4500 koiraa, joka on vain kaksi kertaa sen verran kuin suosituimpia rotuja rekisteröidään Suomessa pelkästään yhden vuoden aikana. Siksi on pidettävä mielessä, että myös lonkka- ja kyynärkuvausmäärät ovat niin pieniä, että jo muutamankin koiran siirtymä suuntaan tai toiseen voi aiheuttaa suurelta näyttävän prosentuaalisen poikkeaman. Lukuja on pyrittävä suhteuttamaan ja siksi taulukossa on käytetty suhteellisen pitkiä aikajaksoja kompensoimaan pieniä rekisteröinti- ja kuvausmääriä.

Lonkkakuvattujen koirien osuus vuosina 1990 - 2004 rekisteröidyistä pennuista

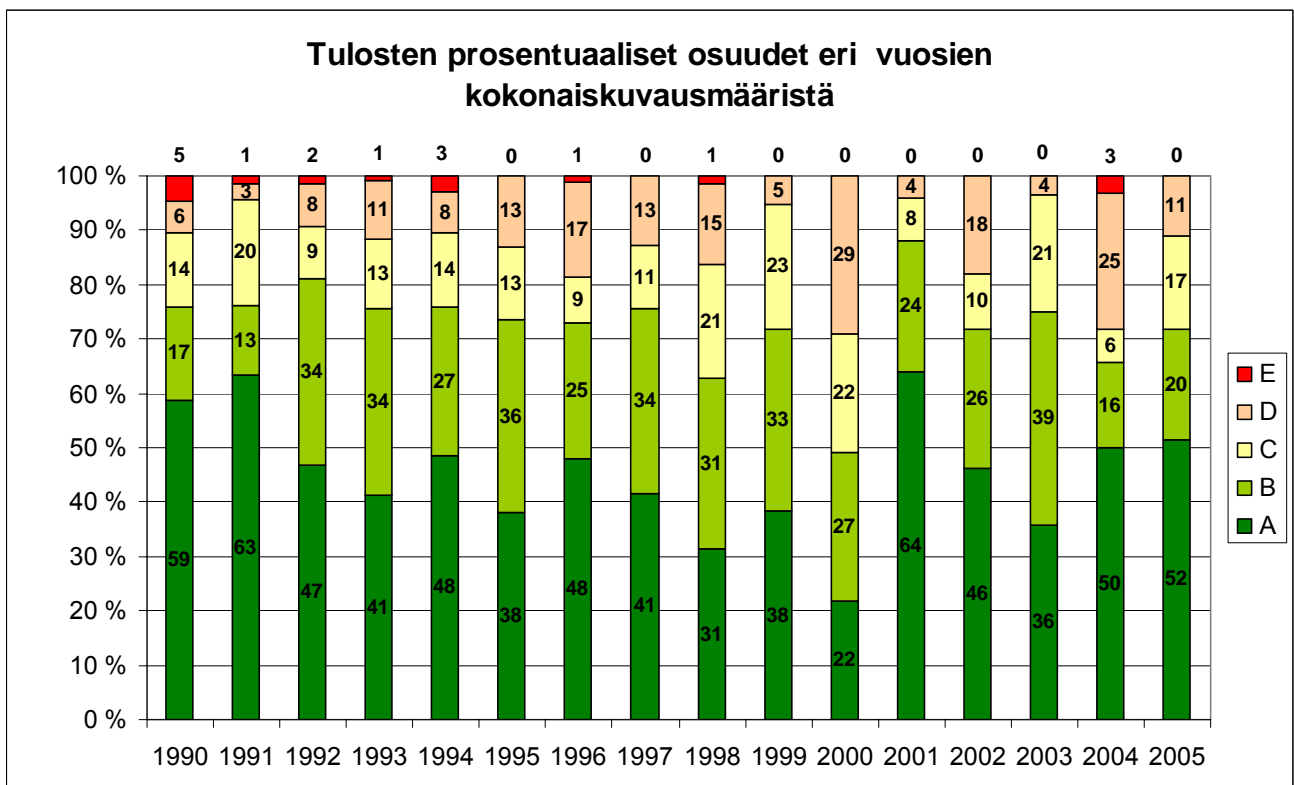
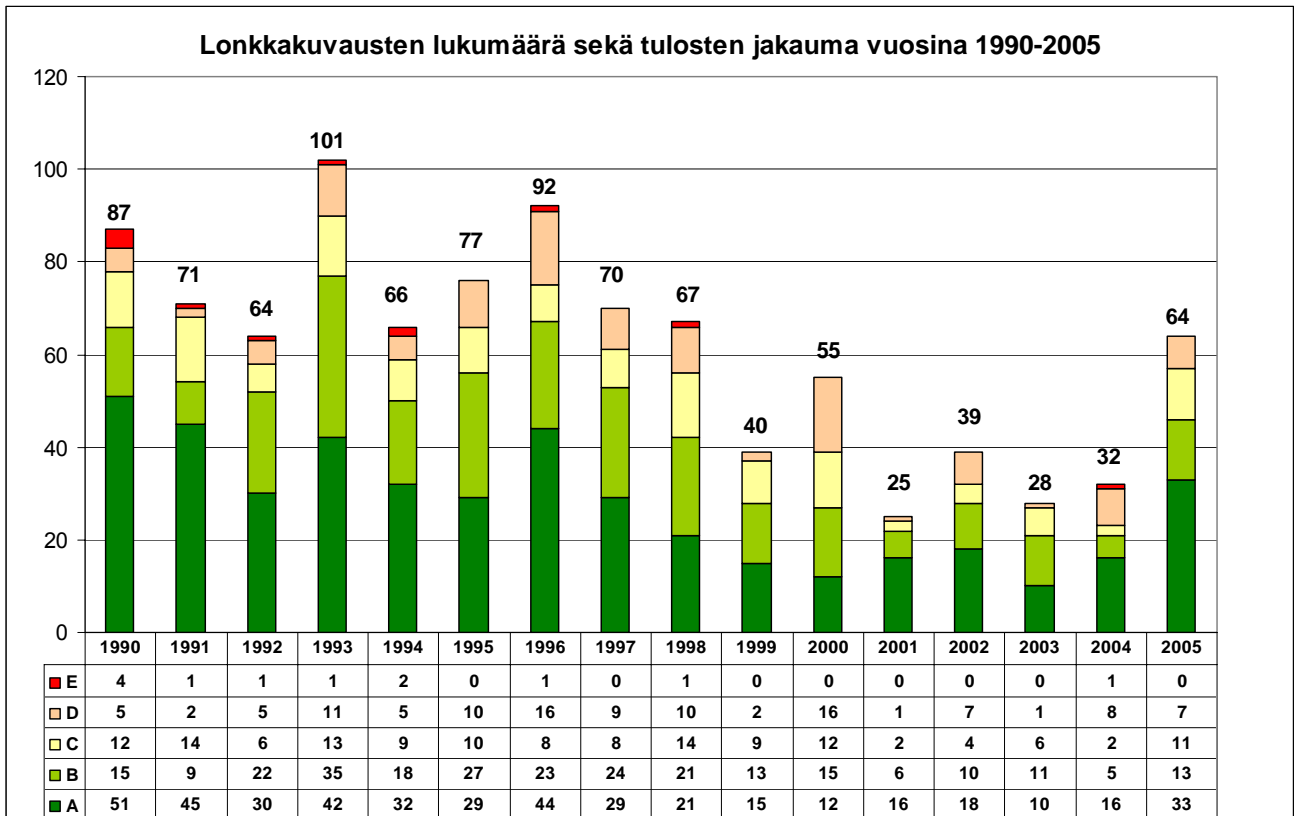
Vuosi	Rekisteröinti- määrä, kpl	Kys. vuonna rekisteröidyistä kuvattu, kpl	Kuvaus- prosentti	D- ja E-lonkkaisten yhteismäärä kuvatuista, kpl	D- ja E-lonkkaisten prosenttiosuus kuvatuista
1990	187	76	41 %	4	5 %
1991	249	87	35 %	9	10 %
1992	193	86	45 %	10	12 %
1993	231	95	41 %	14	15 %
1994	216	94	44 %	12	13 %
1995	135	56	41 %	8	14 %
1996	167	80	48 %	12	15 %
1997	88	46	52 %	7	15 %
1998	87	36	41 %	9	25 %
1999	43	15	35 %	3	20 %
2000	89	46	52 %	4	7 %
2001	61	28	46 %	4	14 %
2002	67	38	57 %	4	11 %
2003	63	23	40 %	1	4 %
2004	130	45 (03/06 menn.)	37 %	5	11 %

Kuvattujen määrän keskiarvo on 45 %, korkein 56,7 % (2002), alin 34,9 % (1991 ja 1999). Siis vain vajaa puolet kannasta tulee lonkkakuvatuksi. Vuodesta 1997 alkaen trendi on ollut jonkin verran nouseva, keskiarvo tällä aikavälillä on 47,2 %. Myös 90-luvun alun pentubuumin aikana syntyneiden kuvausprosentti pysyttelee samassa 40 %:n tuntumassa, kun toisaalta vuoden -99 huippualhaisen rekisteröintivuoden kannasta kuvattiin vain 15 kpl, joka on 35 %.

D- ja E-lonkkaisten osuus kuvatuista on n. 13,5 % (keskiarvo), joka on samalla niiden jalostuspopulaatiota kaventava osuus. Todellisuudessa siis huonoja lonkkia suurempi jalostuspopulaation kaventaja on se, että yli puolet kannasta jää kokonaan kuvaamatta.

Vuosittaiset kuvausmäärät ja tulosten jakautuminen Suomessa

Seuraavasta kuvaajasta näkyvät suomalaisten partacollieiden vuosittaiset kuvausmäärät sekä lukumääräinen jakauma eri tulosten välillä.



A- ja B-tulosten eli käytännössä terveiksi luokiteltujen yhteismäärät liikkuvat vuositasolla 75 %:n tuntumassa (keskiarvo 72 %) korkeimman prosenttiosuuden ollessa 88 % ja alimman 49 % (peräkkäisinä vuosina). Vuodesta 1998 alkaen terveiden osuus on ollut jonkin verran laskeva vuosien 1998 – 2005 A- ja B-tulosten keskiarvon ollessa enää 69 %.

Maat, joista on Suomeen eniten geenivirtaa ovat rodun kotimaa Englanti, sekä Ruotsi. Siksi on hyvä katsoa lonkkanivelen kasvuhäiriötilannetta myös näissä maissa.

Ruotsi

Ruotsissa pentujen rekisteröintimäärät ovat lähes kolminkertaiset, mutta kuvausprosentit liikkuvat samoilla kymmenlukuilla kuin Suomessa.

Ruotsin lonkkanivelen kasvuhäiriötilasto vuosilta 1998 - 2004

Vuosi	Pentuja syntynyt, kpl	Syntyneistä lonkkakuvattu, kpl	Kuvausprosentti	Lonkkanivelen kasvuhäiriö, kpl	Kasvuhäiriöprosentti
1998	392	166	42 %	25	15 %
1999	347	136	39 %	24	18 %
2000	323	109	34 %	10	9 %
2001	338	136	40 %	25	18 %
2002	254	100	39 %	10	10 %
2003	286	113	39%	17	15 %
2004	250	54	22 %	5	9 %

Englanti

Englannissa partacollieita lonkkakuvataan huomattavasti vähemmän kuin esimerkiksi Pohjoismaissa, noin 10 % koirista. Lähinnä jalostukseen käytettävät koirat lonkkakuvataan. Englannissa on käytössä erilainen lonkkien luokitusasteikko kuin Suomessa. Siellä lonkkanivelestä otetusta röntgenkuvasta arvostellaan kaikkiaan 9 eri kohtaa. Jokainen kohta arvioidaan ja pisteytetään asteikolla nolasta kuuteen. Mikäli kohta on täysin normaalisti kehittynyt ja virheetön, se saa 0 pistettä. 6 pistettä saanut kohta on jo vaikeasti epämuodostunut. Kaikista yhdeksästä osa-alueesta annetut pisteet lasketaan yhteen ja saatu pistemäärä on lonkan tulos. Esimerkiksi siis tulos 6 : 5 kertoo, että vasemman lonkkanivelen eri kohdista on tullut yhteensä 6 pistettä ja oikeasta 5. Yhteenlaskettu tulos koiralle on 11 pistettä.

Englantilaisten partacollieiden "Breed mean score" eli rodun lonkkatulosten keskiarvo vuoteen 2005

	Kuvattu määrä kaikkiaan	Lonkkatulosten vaihteluväli	Keskiarvo
Bearded Collie	2596 kpl (1.1.06 menn.)	0 - 79	11

Taulukosta näkyy, että englantilaisten partacollieiden yhteenlaskettujen lonkkatulosten keskiarvo vuoteen 2005 asti on ollut 11 pistettä. Järjestelmä on ollut käytössä Englannissa vuodesta 1984 alkaen.

Kyynärnivelen kasvuhäiriö

Kyynärnivelen kasvuhäiriön oireet

Kyynärnivelen kasvuhäiriössä nivel- tai kasvuruston heikosti luutunut rusto rapautuu vähitellen ja siitä voi jopa irrota kappaleita. Jo 4 - 7 kuukauden ikäinen pentu voi oireilla ontumalla, mutta usein vaiva ilmenee vasta ikääntymisen myötä. Oireita voidaan lievittää samoin keinoin kuin lonkkanivelen kasvuhäiriön oireita, vakavat tapaukset vaativat leikkaushoidon.

Kyynärnivelen arvosteluasteikko Suomen Kennelliitossa

0 = ei muutoksia

1= lievät

Yleensä pienet nivelrikkomuutokset ensiksi sulkijalisäkkeen yläpinnassa (2 mm vahvuuteen saakka).

2 = kohtalaiset

Edellä mainittuja muutoksia 5 mm saakka ja / tai muutoksia värttinäluun nivelosassa, koronoidilisäkkeessä ja / tai lievää epämuodostusta.

3 = voimakkaat muutokset

Edellistä ylittävät rappeutumismuutokset / voimakas nivelten epämuodostus.

Kyynärnivelen kasvuhäiriön määrät partacollieilla

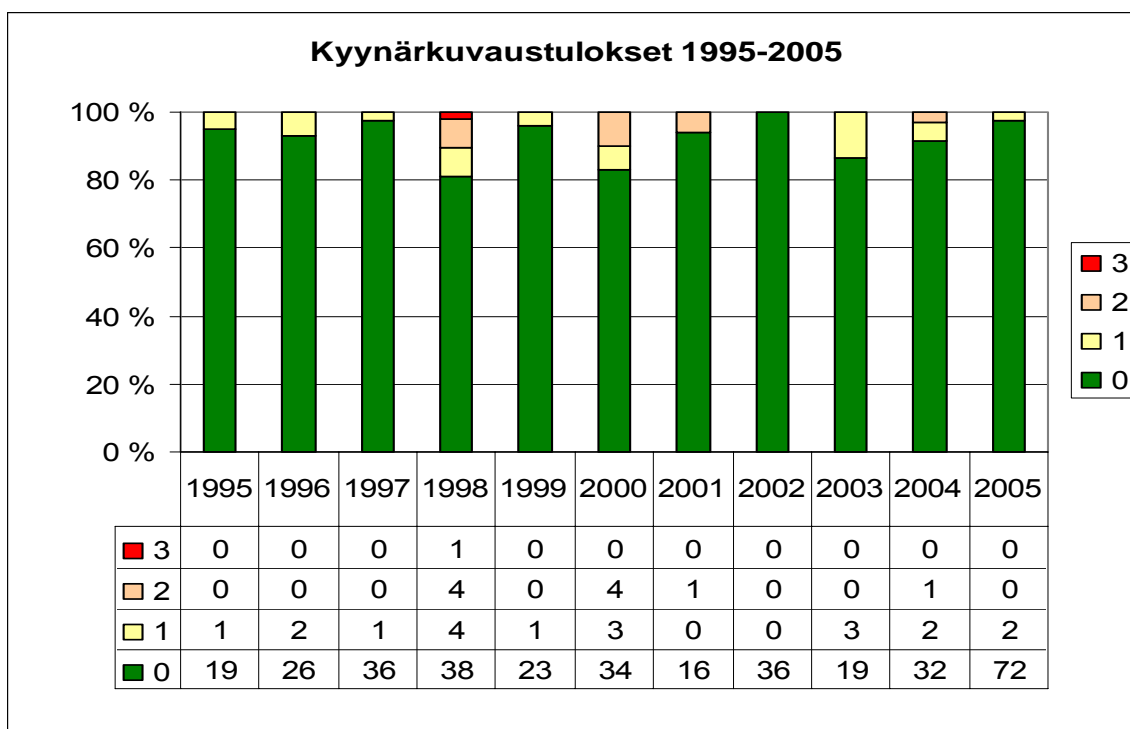
Kyynärnivelen kasvuhäiriöön partacollieilla alettiin Suomessa kiinnittää huomiota 1990-luvun puolivälissä, kun joitain leikkausta vaatineita tapauksia oli tullut ilmi. Partacollieiden kyynärniveliä oli jonkin verran kuvattu sitä ennenkin, mutta vuonna 1995 rotujärjestö alkoi julkaista kyynärkuvausten tulokset. Vuonna 2000 voimaan tulleeseen uuteen jalostuksen tavoiteohjelmaan sekä jalostusohjesääntöön kirjattiin suositus kyynärniveliä kuvaamisesta. Vuonna 2003 kyynärkuvausta esitettiin rotujärjestön yleiskokouksessa liitettäväksi osaksi partacollieiden PEVISA-ohjelmaa. Suomen Kennelliitto hyväksyi kyynärniveliä kuvauspakon pentujen rekisteröinnin ehdoksi partacollieiden PEVISAan vuoden 2004 alusta.

Kyynärniveliä kuvaamisen tarpeellisuus partacollieilla oli sisäistetty Suomessa erittäin hyvin. Siitä huolimatta kuvausprosentti pysyi ennen niiden PEVISAan liittämistä jonkin verran alhaisempana kuin lonkkien. Suunnitteen kaksi kolmasosaa lonkkakuvausta myös kyynärkuvaattiin. Kuvausvaatimuksen liittäminen PEVISAan todennäköisesti nostaa kyynärniveliä kuvausmäärät samalle tasolle lonkkakuvausmäärien kanssa.

Kyynärkuvaustulokset vuosilta 1999 - 2004 (vastaavat lonkkakuvausmäärät suluissa).

Vuosi	Rekisteröinti-määrä, kpl	Kys. vuonna rekisteröidyistä kyynärkuvaattu, kpl	Kuvausprosentti	Kyynärnivelen kasvuhäiriö, kpl	Kasvuhäiriöprosentti
1999	43	8 (15)	18,6 % (35 %)	0	0 %
2000	89	35 (46)	39,3 % (52 %)	1	2,8 %
2001	61	22 (28)	36,1 % (46 %)	3	13,6 %
2002	67	26 (38)	38,8 % (57 %)	2	7,6 %
2003	63	21 (21) (09/05)	33,0 % (33 %)	0	0 %
2004	130	29 (27) (09/05)	22,3 % (21 %)	1	3,4 %

Oheisesta kuvaajasta käy selvästi ilmi, että pääosa suomalaisista kyynärkuvausta partacollieista on ollut terveitä. Jonkin muun kuin 0/0-tuloksen saaneita on kuvatuista ollut keskimäärin 10 %. Näistäkin valtaosa on saanut tuloksen 1. Jotta tilanne edelleen pysyisi näin hyvänä, on rodun jalostusohjesääntöön kirjattu, että mikäli jalostukseen käytetään koiria, joiden kyynärkuvausten tulos on 1, tulisi vastapuolen kyynärpäiden olla terveet. Huonomman kuin 1-tuloksen omaavia koiria ei tulisi lainkaan käyttää jalostukseen.



Myös Ruotsissa kuvataan kyynärniveliä, mutta kuvattujen suhteellinen osuus siellä on selkeästi pienempi kuin Suomessa. Kuitenkin viiden viime vuoden tilaston perusteella kyynärniveliön kasvuhäiriötä esiintyy myös Ruotsissa.

Ruotsin kyynärkuvaustulokset vuosilta 1999 - 2004

Vuosi	Pentuja syntynyt, kpl	Kyynärkuvattu, kpl	Kuvausprosentti	Kyynärnivelen kasvuhäiriö, kpl	Kasvuhäiriöprosentti
1999	347	72	21 %	2	3 %
2000	323	49	15 %	3	6 %
2001	338	76	22 %	1	3 %
2002	254	59	23 %	2	1 %
2003	286	75	26 %	3	4 %
2004	250	39	16	0	0 %

4.3.2 Muut rodulla todetut merkittävät sairaudet

Autoimmuunisairaudet

Partacollieilla on erityisesti Pohjois-Amerikassa alettu todeta erilaisia autoimmuunisairauksia, mm. Addisonin tautia ja kilpirauhasen vajaatoimintaa. Niitä on ainakin toistaiseksi ilmennyt Suomessa varsin vähän niin suhteellisesti kuin lukumääräisesti. Useimmat Suomessa ilmi tulleet tapaukset ovat olleet IMHAA ja tromboosytopeniaa sekä muutama tapaus Addisonin tautia. Kilpirauhasen vajaatoimintaa ei vuonna 2003 toteutetussa kasvattajakyselyssä ilmoitettu tulleen ilmi yhtään tapausta, mutta myöhemmin on diagnosoitu yksi varma tapaus.

Immuunivälitteinen hemolyttinen anemia IMHA

Yksilön immuunivasteen perustehtävä on antigeenien, joita ovat erilaiset taudinaiheuttajat tai elimistön omat vieraantuneet rakenteet (vaurioituneet kudokset, kasvainsolut) tunnistaminen, pyydystäminen ja tuhoaminen. Lymfosyytit eli imusolut ovat keskeisessä asemassa immuunijärjestelmässä. Ennen kun lymfosyytit voivat tehdä taudinaiheuttajille mitään, niiden täytyy tunnistaa ne. Lymfosyyteistä B-solut tuottavat vasta-aineita taudinaiheuttajaa vastaan. Kukin B-solu ohjelmoituu tuottamaan vasta-aineita vain yhdenlaisia antigeeniä vastaan. Osa B-soluista kehittyy ns. muistisoluiksi, jotka muistavat oman antigeeniänsä ja voivat elää vuosikautia. Kun B-muistisolu uudelleen törmää elimistössä omaan antigeeniinsä, se alkaa jälleen tuottaa vasta-aineita tätä antigeeniä vastaan. Näin yksilölle on kehittynyt immuniteetti kyseistä taudinaiheuttajaa vastaan.

Autoimmuunisairaus voi puhjeta, jos yksilön immuunijärjestelmä ei toimikaan normaalisti. Saattaa olla, että normaali vastareaktio elimistöön tunkeutunutta antigeeniä vastaan tapahtuu jossain määrin, mutta immuunijärjestelmän tunnistusjärjestelmä pettääkin ja reaktio kääntyy myös elimistön omia kudoksia vastaan. Usein autoimmuunisairauden laukaisijana toimiikin sairastuminen johonkin tartuntatautiin.

Hemolyttinen anemia on veren punasolujen ennenaikaisesta hajoamisesta aiheutuva anemia. IMHA voidaan syntymekanisminsa mukaan jakaa kahteen eri tyyppiin: primaarinen eli ensisijainen ja sekundaarinen eli toissijainen. Priimäärissä IMHA:ssa elimistön oma / vieras -tunnistamissysteemi pettää ilman tunnettua laukaisevaa tekijää. Sekundaarisessa IMHA:ssa laukaisevana tekijänä voi olla esim. tulehdus, loiset, lääkeaineet, pahanlaatuiset kasvaimet tai muut autoimmuunisairaudet.

Oireet ja hoito

Primaarisen IMHAN oireet ovat pääasiassa anemian aiheuttamia. Heikkous, väsymys ja pyörtyily ovat tyypillisiä oireita, mutta myös nopeasti kehittyviä voimakkaampia oireita kuten kuume, limakalvojen keltaisuus ja pahoinvointi voi ilmetä. Sekundaarisessa IMHAssa taudin kuvaan voivat kuulua myös IMHAN laukaisseen muun sairauden oireet esim. märkävuoto kohtutulehduksessa, nivelaristus reumassa tai kasvainlöydökset.

Hoitona käytetään useimmiten joko kortisonia tai solusalpaajia tai niiden yhdistelmää.

Autoimmuuni trombosytopenia

Autoimmuunissa trombosytopeniassa (ITP) elimistöön on tullut tuntemattomasta syystä virhereaktio, jonka johdosta elimistö muodostaa vasta-aineita omia verihytaleitaan kohtaan. Luuydin tuottaa verihytaleet eli trombosyytit normaalisti, mutta kun verihytaleet siirtyvät ytimeä verenkiertoon, ne peittyvät välittömästi vasta-aineilla. Perna, joka on elimistön jätteenpoistolaitos ja mm. hävittää elimistön vanhentuneita soluja, ei tunnista verihytale-vasta-ainekomplekseja, vaan luulee niitä vieraisiksi soluiksi ja hävittää ne. Lopputuloksena on matala verenkierro verihytaleitaso. Tilaa kutsutaan trombosytopeniaksi.

Oireet ja hoito

Trombosyytit osallistuvat elimistössä verenvuodon tyrehtyttämiseen ja niiden vähyys johtaa verenvuototaipumukseen, joka ilmenee mm. mustelmina, nenäverenvuotoina ja vaikeissa tapauksissa runsaina ja vakavina verenvuotoina esim. ruuansulatuskanavassa tai aivoissa. Toistaiseksi autoimmuunin trombosytopenian syntyyn liittyviä mekanismeja ei vielä täysin tunneta, mutta kuten IMHastakin, siitä on olemassa primäärinen ja sekundäärinen muoto ja myös trombosytopenia voi esiintyä toisen autoimmuunisairauden kanssa yhtä aikaa.

Hoitona käytetään useimmiten joko prednisonia tai prednisolonia, solusalpaajia tai niiden yhdistelmää, usein myös perna poistetaan.

Addisonin tauti

Samalla tavoin kuin IMHassa ja trombosytopeniassa, joissa yksilön kehon puolustusmekanismit voivat kääntyä itseään vastaan ja alkaa tuhota verisoluja, ne voivat käydä myös lisämunuaisen kuorikerroksen kimppuun ja tuhota sen. Tällöin seurauksena on hypoadrenokortisismi eli Addisonin tauti.

Lisämunuaisen kuorikerros tuottaa erilaisia hormoneja mm. glukokortikoideja ja mineraalikortikoideja. Glukokortikoidit ovat välttämättömiä elimistön sokeriaineenvaihdunnassa ja toimivat välittäjäaineina kehon reaktioissa fyysiseen tai psyykkiseen stressiin. Mineraalikortikoidit säätelevät kehon natrium- ja kaliumpitoisuuksia ja ovat välttämättömiä elimistön normaalissa soluaineenvaihdunnassa.

Oireet ja hoito

Addisonin taudin oireita ovat ruokahalun puute, laihtuminen, oksentelu, ripuli sekä yleinen väsymys ja heikkous. Oireet ovat usein heikkoja ja epäselviä, eikä tautia aina havaita ennen kuin koiralle tulee elektrolyyttien epätasapainosta johtuva henkeä uhkaava ns. Addisonin kriisi.

Samalla tavoin, kuin IMHasta ja trombosytopeniasta, myös Addisonin taudista on primäärinen ja sekundäärinen muoto.

Addisonin taudin hoitona käytetään nykyään useimmiten keinotekoisista mineralokortikoidihormonia (DOCP) sekä prednisonia stressioireiden lievitykseen.

Autoimmuunisairauksien merkitys rodulle

Vahva oletamus on, että lähes kaikkiin autoimmuunisairauksiin on olemassa geneettinen taipumus, mutta myös ympäristökijät, kuten ravinto, muut sairaudet, virukset ja / tai altistuminen erilaisille ympäristön kemikaaleille vaikuttavat sairauden puhkeamiseen geneettisesti alttiilla yksilöillä. Kalifornian yliopistossa Davisissa on meneillään tutkimus yhteistyössä AKC:n Canine Health Foundationin kanssa Addisonin taudin perinnöllisyydestä partacollieilla. Tutkimuksen ensimmäinen osa on valmis ja sen tulokset julkaistiin vuonna 2002 arvostetussa American Journal of Veterinary Research –lehdessä. Siitä kävi kiistattomasti ilmi, että Addisonin tauti on polygeenisesti periytyvä ja partacollieilla voimakkaasti perinnöllinen. Tutkimuksen viimeisimpien tulosten esittelyssä, syyskuussa 2005 Omahan erikoisnäyttelyn yhteydessä pidetyssä seminaarissa tri Oberbauer selvitti periytymisasteeksi jopa 71 %. Tutkimus myös osoittaa, että sairaus on autosomaalasti resessiivisesti periytyvä. Nyt käynnissä oleva tutkimuksen toinen osa pyrkii löytämään ja kartoittamaan Addisonin taudin geneettiset markkerit, jotta tulevaisuudessa voitaisiin kehittää testi, jolla kannasta pystyttäisiin löytämään sairauden kantajat ja samalla myös ne, jotka myöhemmin kenties tulevat sairastumaan Addisonin tautiin. Tähän testiin voivat osallistua kaikki partacolliet ympäri maailmaa.

Autoimmuunisairauksien merkitys ei vielä ole partacollieilla Suomessa kovin suuri. Kuitenkin, kun otetaan huomioon autoimmuunisairauksien vahva perinnöllisyys ja niiden voimakas vaikutus yksilön jokapäiväiseen elämään, on tilannetta tarpeen pitää tarkoin silmällä. Kun sairauksia tulee ilmi, tulee ainakin sairaut yksilöt sulkea välittömästi jalostuksesta. Tapaus- ja sairauskohtaisesti lienee tarpeen miettiä onko myös sairastuneen yksilön vanhemmat, sisarukset tai jälkeläiset tarpeen siirtää pois jalostuksesta.

Silmät

Partacollieiden jalostusohjesääntö suosittelee tutkituttamaan myös silmät perinnöllisten silmäsairauksien varalta. Se ei kuitenkaan ole edellytys jalostukseen käytölle. Vuodesta 1974 alkaen lähes 700 partacollien silmät on tutkittu, mutta vakavia perinnöllisiä silmäsairauksia ei tutkimuksissa ole löydetty. Joitain lievempiä, ainakin joissain tapauksissa perinnölliseksi luokiteltuja silmäsairauksia on havaittu, mutta niiden näkökykyyn vaikuttamattoman luonteen ja periytymistavan epävarmuuden vuoksi niihin ei ainakaan toistaiseksi ole katsottu tarpeelliseksi kiinnittää liikaa huomiota.

Purennat

Partacollieilla esiintyy jonkin verran purentavikoja. Yleensä kysymyksessä on yläpurenta. Myös alakulmahampaiden painuminen ikeneen tai jopa kitalakeen pentuaikana on melko yleistä. Yleensä purenta kuitenkin normalisoituu aikuisikään mennessä. Valitettavasti melko yleistä on myös, että vanhenevalla koiralla normaali leikkaava purenta muuttuu iän myötä tasapurennaksi. Myös jonkin verran lähinnä P-hampaiden hampaspuutoksia esiintyy.

Muut sairaudet

Aikaisemmin rodussa esiintyi jonkin verran epilepsiaa ja napatyriä, joiden yleisyyttä seurattiin mm. kasvattajakyselyillä. Nyt epilepsiaa ei enää pariin vuosikymmeneen ole esiintynyt ja napatyrienkin yleisyys on vähentynyt. Rodulla esiintyy toki monenlaisia sairauksia, mutta ne eivät ole partacollieilla sen yleisempiä kuin koirilla yleensäkin, päinvastoin monesti harvinaisempia, Kaiken kaikkiaan suomalaiset partacollit ovat varsin terveitä ja pitkäikäisiä.

Lähteet ja lisätieto:

- Beacon for Health [viitattu 11.3.2006]. Saatavilla www-muodossa: <http://www.beaconforhealth.org/>
- Bearded Collie Statistik. Svenska Bearded Collies [viitattu 11.3.2006]. Saatavilla www-muodossa <http://www.bcstat.se/bcstat.htm>
- British Veterinary Association BVA 2002. Hereditary eye disease in dogs. Conditions covered by the BVA/KC/ISDS Eye Scheme
- British Veterinary Association BVA. Hip Dysplasia Scheme [viitattu 11.3.2006]. Saatavilla www-muodossa: <http://www.bva.co.uk/public/chs/bms2006.pdf>
- Gibbs, Christine 1997: The BVA/KC scoring scheme for control of hip dysplasia: interpretation of criteria. London: British Veterinary Association
- Järvinen, Anna-Kaisa: Koiran immuunivälitteinen anemia. Partis-lehti 2/2002 pp. 60-65
- Liinamo, Anna-Elisa: Mikä on periytymisaste ja miksi se vaihtelee eri populaatioissa? [viitattu 11.3.2006]. Saatavilla www-muodossa: <http://www.koiranjalostus.fi/h2.html>
- Oberbauer, Anita M.; Benemann, K. S.; Belanger, Janelle L.; Wagner, D. R.; Ward, J. H.; Famula, Thomas R.: Inheritance of hypoadrenocorticism in Bearded Collies. American Journal of Veterinary Research Vol. 63, No. 5, May 2002 pp. 643-647
- Orthopedic Foundation for Animals OFA [tietokanta]. [Viitattu 11.3.2006]. Saatavissa: <http://www.offa.org/search.html>
- Paatsama, Saki 1995: Terve ja sairas koira. Helsinki: Otava
- Paavola, Arja-Leena 2005: Tärisyttävä geenilöytö. Yliopisto 4/2005 pp. 22-23
- Räihä, Maija: AIHA eli autoimmuuni hemolyttinen anemia. Autoimmuunisairauden syntymekanismi. Partis-lehti 1/1987.
- Saihila-Heikkilä, Anne 2003: Kasvattajakyselyn 2003 lopullinen yhteenveto. Partis-lehti 3/2003 pp.11-19
- Suomen Partacolliet ry 2003: Rotuesite
- Suomen Partacolliet ry 1996: Suomen Partacolliet ry:n 25-vuotishistoriikki. Partis-lehti juhlanumero 4/1996
- Willis, Malcolm B. 1989: Genetics of the dog. New York: Howell Book House

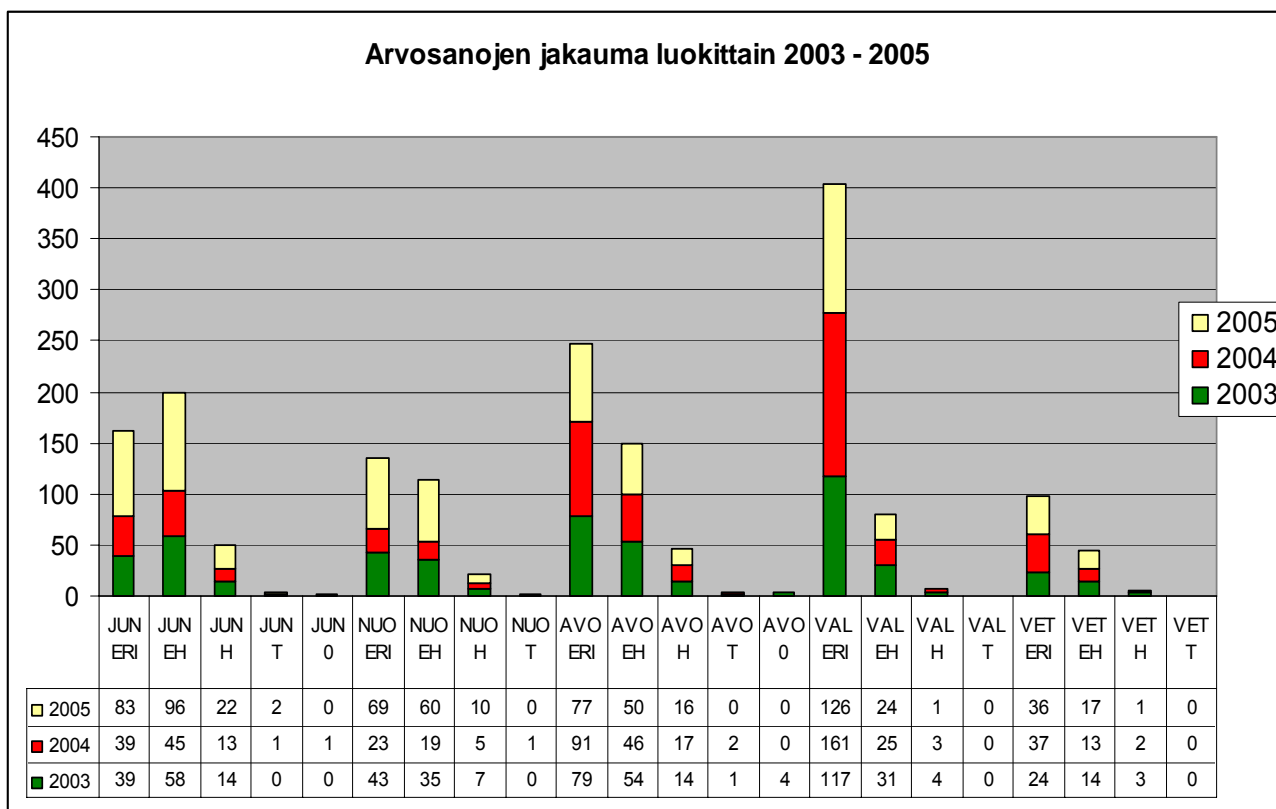
4.4 Ulkomuoto

Ulkomuoto nyt

Partacollien rotumääritelmä jättää väljyydellään ja epätarkoilla ilmaisuillaan paljon tulkinnanvaraa. Maassamme on edelleen tyypiltään varsin erilaisia ja eritasoisia partacolieita Yhdistyksen jalostusohjesäännön vähimmäisvaatimuksena jalostukseen käytettäviltä koirilta on laatuarvostelussa erittäin hyvä kahdelta eri tuomarilta. Tätä ohjetta onkin lähes poikkeuksetta noudatettu.

Näyttelyaktiivisuus on rodussa erittäin hyvä. Näyttelykäyntejä on vuositasolla reilusti yli 500, vuonna 2005 jopa lähes 700.

Oheisesta kuvaajasta näkyy, että yleisin laatuarvostelun arvosana kaikissa muissa luokissa, paitsi junioriluokassa on erinomainen. Junioriluokassa yleisin arvosana on kaikkina kolmena vuotena ollut erittäin hyvä. Myös arvosanaa hyvä on annettu eniten junioriluokassa. Kuitenkin erittäin hyvän ja hyvän määrät laskevat muihin luokkiin siirryttäessä, joten junioriluokan erittäin hyvien määrässä kyse lienee siis hyvin nuorten koirien epätasaisesta kasvusta. EVA-arvosanoja jaettiin tänä aika 2 kpl, molemmat loukkaantumisista johtuen.



Eri arvosanojen lukumäärät yhteensä vuosina 2003 - 2005 sekä niiden prosentuaaliset osuudet kaikista arvosoista

	2003	2004	2005	Yht.
ERI	302 kpl	351 kpl	391 kpl	1044 kpl
	56 %	65 %	57 %	59 %
EH	192 kpl	148 kpl	247 kpl	587 kpl
	35 %	27 %	36 %	33 %
H	42 kpl	40 kpl	50 kpl	132 kpl
	8 %	7 %	7 %	7 %
T	1 kpl	4 kpl	2 kpl	7 kpl
	0 %	1 %	0,3 %	0,4 %
0	3 kpl	1 kpl	1 kpl	5 kpl
	1 %	0 %	0 %	0,3 %
Yht.	541 kpl	544 kpl	690	1775 kpl

Ulkomuodon heikkoudet

Vuosien 2003 - 2005 näyttelyarvosteluiden perusteella voidaan havaita, että täysin rotumääritelmän vastaisia partacollietta ei ole tuotu esille. Näiden vuosien näyttelyarvosteluja tarkasteltaessa voidaan todeta, että neljällä viidestä hylätyn laatuarvosteluissa saaneilla koirilla on ollut vikaa purennassa, yksi on hylätty arkuuden vuoksi.

Tyydyttävän tai hyvän laatuarvosteluissa saaneiden koirien arvosteluista voidaan nähdä, että usein arvosoanaa on pudottanut rodunomaisten tasapainoisten kulmausten puutteellisuus ja tästä johtuva liikkeiden rajoittuneisuus, joka on selkeä ongelma. Etuasentoinen tai lyhyt lapa sekä lyhyt tai pysty olkavarsi, näistä syistä johtuva niukka etukulmaus on myös useasti esitetty puutteena. Rintakehän muodossa ja pituudessa on ollut toivomisen varaa, samoin kuin korkea kinner ja ahtaat takaliikkeet ovat korostuneesti esillä arvosteluissa. Jyrkkä lantio, väärä hännän kiinnityskohta ja liian korkealla kannettu häntä ovat selkeästi myös edelleen rodussa ongelma, vaikka tilanne viime vuosina onkin kohentunut niiden suhteen. Mittasuhteiltaan liian lyhytrunkoisia koiria esiintyy jonkin verran. Esille on selkeästi tullut myös kallon ja kuono-osan puutteita: kapeaa kallo-osaa ja liian kapeaa ja lyhyttä alaleukaa on runsaasti samoin kuin liian lyhyttä kuono-osaa. Toivomisen varaa on ollut myös sukupuolileimassa.

Ulkomuodon vahvuudet

Tällä hetkellä jalostuksessa on onnistuttu kohtuullisen hyvin säilyttämään alkuperäisen partacollien peruspaimenkoiramainen liioittelemattomuus. Turkit ovat keskimäärin kohtuullisen mittaisia, mutta vaihtelua on runsaasti. Korkealla kannettujen häntien määrä on selkeästi vähentynyt. Koirien koko on säilynyt rotumääritelmän määräämissä puitteissa, vaikka liika pienuus on muodostunut ongelmaksi monessa muussa maassa.

Sellaisia ulkomuoto-ominaisuuksia, joissa olisi liioiteltu rotumääritelmän vaatimuksia, ei löydy. Suurin osa koirista olisi rakenteensa puolesta edelleen soveltuvia alkuperäiseen tehtävänsä. Päämääräksi olisikin asetettava, että tasapainoinen paimenkoiran olemus on säilytettävä. Pyritään siis välttämään ääriyppien tavoittelua ulkomuodon suhteen. Myös koon ja mittasuhteiden kehittymistä olisi seurattava ja niissä pyrittävä pysymään rotumääritelmän määrittelemissä rajoissa. Riittävien ja tasapainoisten kulmausten yleistymisen on asetettava tavoitteeksi. Myös kallon ja kuono-osan mittasuhteisiin ja etenkin kuono-osan heikkouksiin, kapeaan ja liian lyhyeen alaleukaan tulee kiinnittää huomiota.

Jalostustarkastukset

Edellisessä jalostuksen tavoiteohjelmassa määriteltiin, että jalostusmateriaalin ulkomuoto arvioidaan ensisijaisesti jalostustarkastuksen perusteella ja näyttelyarvostelut ovat vasta toissijainen ulkomuodon arviointiperuste. Tätä ei täysin ole pystytty toteuttamaan. Vuosien 1996–2001 välillä tehtiin jalostustarkastus 39 koiralle, 21 nartulle ja 18 urokselle. Koirat olivat 23 eri uroksen ja 28 eri nartun jälkeläisiä. Koirista 31 oli jo ennen jalostustarkastusta vähintään Suomen muotovalioita, joten jalostustarkastuksista saatava kuva ulkomuodon tilasta on todennäköisesti positiivisesti painottunut.

Näyttelyarvosteluissa ongelmaksi koetut puutteet etuosassa ovat näkyneet myös jalostustarkastetuissa koirissa. Eturaajat olivat etuasentoiset yli neljäsosalla tarkastetuista. Etukulmaus taas oli ollut niukka tai erittäin puutteellinen yli 40 prosentilla. Suurin yksittäinen etuosan rakenneongelma oli pysty lapa, 44 prosentilla tarkastetuista. Eturinnassa oli puutteita 36 prosentilla. Oletetusti etuosan puutteet ovat tuoneet ongelmia myös etuliikkeisiin, jotka 48 prosentilla tarkastetuista olisivat saaneet olla pitemmät.

Rintakehän muoto ja pituus oli hyvän tai tyydyttävän saaneiden näyttelyarvosteluissa usein mainittu puutteelliseksi. Jalostustarkastetuista noin puolella rintakehä oli ollut moitteeton. 30 prosentilla se oli ollut matala ja 26 prosentilla lyhyt. Myös raskaita, tynnyrimäisiä rintakehiä oli havaittu jonkin verran, kun taas litteä rintakehä oli ollut vain 3 prosentilla tarkastetuista.

Takaosan puutteista korkea kinner toistui myös jalostustarkastuksissa. 36 prosentilla tarkastetuista se oli ollut hieman korkea tai korkea, kun vastaavasti 41 prosentilla se oli ollut rotumääritelmän mukainen. Lopuilla 23 prosentilla kintereissä oli ollut jotain muuta huomautettavaa. 34 prosentilla tarkastetuista takaliikkeet olivat olleet joko kauttaaltaan ahtaat tai kinnerahtaat.

Lantiota ja häntää arvioitaessa näyttelyarvostelujen ja jalostustarkastusten välillä on havaittavissa jonkin verran eroavuutta. Näyttelyarvosteluissa lantio oli koettu yhdeksi ongelma-alueeksi, mutta jalostustarkastetuista lähes 75 prosentilla se oli arvioitu hyvin pyöristyneeksi ja lihaksikkaaksi. 55 prosentilla häntä oli oikein kiinnitynyt ja 64 prosenttia myös kantoi sen oikein liikkeessä.

Myöskään kallo-osassa ei jalostustarkastuksissa havaittu merkittäviä ongelmia. 69 prosentilla kallo oli ollut toivotunlainen ja vain 13 prosentilla se oli ollut kapea. Kuono-osa oli ollut leveydeltään sopiva 64 prosentilla ja hieman kapea 13 prosentilla. Kuitenkin niin kuin näyttelyarvosteluissa, myös jalostustarkastetuissa oli havaittavissa, että osalla partacollieista on liian lyhyt kuono-osa. Pituudeltaan sopiva se oli ollut 72 prosentilla ja lyhyt 28 prosentilla eli yli neljäsosalla. Alaleuan vahvuudessa tai leveydessä oli ollut puutteita 34 prosentilla.

Näyttelyarvosteluissa sukupuolileimassa oli havaittu puutteita, mutta jalostustarkastetuista vain yksi oli saanut huomautuksen asiasta.

Näyttelyissä myös mittasuhteista oli löydetty puutteita. Jalostustarkastetuista 53 prosenttia oli todettu sopusuhtaisiksi ja 38 prosenttia pitkärunkoisiksi. Lyhytrunkoisia oli ollut 5 prosenttia.

Näyttelyarvosteluissa toistuneeseen mainintaan kulmausten epätasapainosta ei jalostustarkastuksista saanut vertailukohtaa, sillä niissä ei ole arvioitu takakulmauksia tai kulmausten tasapainoisuutta.

Jalostustarkastukset ovat erinomainen tapa arvioida yksilöitä niin potentiaalisina jalostusyksilöinä kuin myös jalostustavoitteiden toteutumisen kannalta. Käytäntöä tullaan jatkamaan ja pyrkimys on saada tulokset tulevaisuudessa sellaiseen muotoon, että niitä voisi havainnollistaa kuvaajilla.

Partacollien rotumääritelmän tulkinta

(Rotumääritelmä lihavoitu, JTO-kommentit normaalilla)

FCI No 271 c **24.08.1987**
käännös SKL-FKK **22.04.1998**

Alkuperämaa: Britannia

YLEISVAIKUTELMA

Solakka toiminnanhaluinen koira.

Partacollien solakkuus ei tarkoita laihuutta tai hentoutta, vaan solakkuus syntyy sopivasta luuston vahvuudesta, oikean pituisesta ja muotoisesta rintakehästä, riittävän korkeista raajoista sekä oikean laatuoisesta ja pituisestä turkista. Kyetäkseen työskentelemään päivät vaikeakulkuisessa maastossa, partacollien on tarvinnut kehittyä riittävän mutta ei liian voimakasrakenteiseksi.

Toiminnanhaluisuus näkyy partacolliessa liikunnan helppoutena, tarmokkuutena ja koiran haluna käyttää sekä kehoaan että älyään.

Oikean yleisvaikutelman toteutumisessa mittasuhteet ovat ratkaisevassa asemassa. Partacolli on korkeuttaan pitempi suurin piirtein suhteessa 4 : 5 mitattuna rintalastan kärjestä istuinluun päähän. Nartut voivat olla hieman pitempiä. Mittasuhteiden arvioiminen tapahtuu kuitenkin silmämääräisesti, vain koiran korkeus saateen konkreettisesti mitata ja sekin hyvin harvoin.

Voimakasrakenteisuudesta huolimatta yleisvaikutelma ei saa olla liian raskas ja rungon alla tulisi olla runsaasti vapaata tilaa. Älykäs ja kysyvä ilme on rodunomainen erikoispiirre.

Alle kolmevuotiaiden koirien mittasuhteita arvioitaessa voi erityisesti kehitysvaiheessa oleva karvapeite aiheuttaa optisia harhoja. Koiralla voi turkin kasvuvaiheessa olla useampaa eri sävyistä karvaa turkissaan: vaaleaa pentuvillaa sekä joskus varsin tummaakin aikuisen turkkia. Pehmeä peitinkarva ja runsas pohjavilla saavat aikuisenkin koiran rungon ja kaulan näyttämään lyhyemmältä ja pään todellista isommalta. Toisaalta koira, jolla on karkea ja pitkä suora peitinkarva ja vähän pohjavillaa, voi näyttää litteärunkoiselta, korkearaajaiselta tai liian pitkältä.

Rodun kohdalla silmä ei siis aina kerro totuutta. On selvä ero siinä, onko koira matalaraajainen vai rungoltaan liian pitkä. Koira on matalaraajainen, jos etäisyys sää'ästä kyynärpäähän on suurempi kuin kyynärpäältä maahan. Silloin koira myös yleensä antaa raskaan yleisvaikutelman. Rotumääritelmän vaatimus runsaasta vapaasta tilasta rungon alla tarkoittaa sekä sitä, että turkki ei saa olla liioitellun pitkä, sekä myös sitä, että koiralla on riittävän korkeat raajat. Vaatimus on perusteltu, koska sekä lyhyet jalat että liian pitkä turkki estävät tehokasta, väsymätöntä työskentelyä.

OMINAISPIIRTEET

Valpas, eloisa, itsevarma ja toiminnanhaluinen.

Ominaista partacollielle on sydämellinen, avoin, varma ja iloinen käytös. Eloisuus on kuitenkin hallinnassa pysyvää eikä tarkoita yliaktiivisuutta tai säheltämistä.

KÄYTTÄYTYMINEN JA LUONNE

Tasapainoinen ja älykäs työkoira, joka ei osoita hermostuneisuutta tai vihaisuutta.

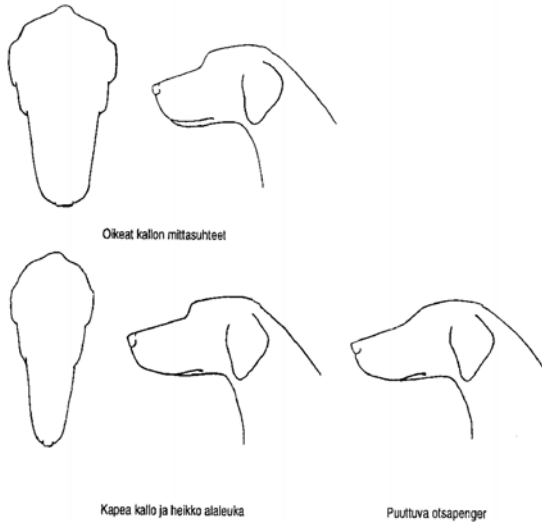
Näyttelyssä ei koiran luonteesta pysty tekemään syvällistä analyysia, mutta jotain siitä pystyy kehässäkkin näkemään. Partacollien tulee olla ympäristöstään positiivisesti kiinnostunut ja suhtautua siellä tapahtuviin asioihin uteliaasti ja varmasti. Työkoirana partiksen tulee kyetä nauttimaan kaikenlaisesta tekemisestä, myös näyttelyistä. Koiran tulee hallita hyvä kehäkäytös, mutta suorituksen ja koiran olemuksen ei koskaan tule olla eloton ja konemainen. Missään nimessä koirat eivät myöskään saa olla flegmaattisia tai perässä vedettäviä eivätkä antaa vaikutelmaa ”anteeksi, että olen olemassa”. Myös ylitsepursuava levottomuus tai arkuus ovat ei-toivottavia, koiran asenteen tulisi olla positiivisen itsevarma.

PÄÄ JA KALLO

Oikeassa suhteessa koiran kokoon. Voimakas kuono-osa ja tilava kallo.

Pään tulee olla riittävän voimakas ja sukupuolileimaltaan selvä. Sivusta katsottuna pää muodostaa tylpän kiilan.

Kallo-osa: Leveä, tasainen ja neliömäinen. Etäisyys otsapenkereestä niskakyhmyyn on sama kuin kallon leveys korva-aukkojen kohdalla.



Pää on profiililtaan selvästi kaksiosainen. Kallo on leveimmillään korvien välissä ja päältä tasainen. Otsaluut eivät saa olla liian korostuneet. Kallon reunalinjat kapenevat vain aavistuksen verran korvista kohti silmiä. Kallon reuna putoaa alas sivuille muodostaen kauniin kaaren kohti litteitä poskiluita, jotka tuntuvat vain hieman ulkonevilta. Pään sivulinja ei siis muodosta selvää porrasta kuonon ja kallon välille edestä/ylhäältä katsoen. Takaraivonluu on selvä.

Otsapenger: Kohtuullisen erottuva

Otsapenger on kohtuullinen, mutta sen on kohottava suhteellisen jyrkästi.

Kirsu: Suuri ja neliömäinen, yleensä musta, sinisillä ja ruskeilla karvapeitteen värin mukainen. Kirsu ja huulet ovat yksiväriset ilman pilkkuja tai laikkuja. Huulten ja silmäluomien pigmentti on sama kuin kirsun väri.

Nartuilla kirsu kuitenkin on narttumaiseen ilmeeseen liittyen suhteessa hieman pienempi kuin uroksilla.

Mustana syntyneen koiran kirsu ja huuli- ja silmäluomipigmentti on musta, ruskeana syntyneellä ruskea. Sinisen koiran kirsu ja pigmentti ovat siniharmaat ja hiekanvärисellä koiralla vaaleanruskeat, ei kuitenkaan koskaan lihanvärinen.

Kuono-osa: Vahva ja yhtä pitkä kuin kallo. Koko vaikutelman tulee ilmentää koiraa, jolla on voimaa kuonossa ja runsaasti tilaa aivoille. Kohtuullinen otsapenger.



Kuono-osan tulee olla yhtä pitkä kuin kallon. Kuonon ja kallon linjojen tulisi myös olla samansuuntaiset. Partacollien kuono ei siis saa olla liian lyhyt, eikä sen profiili voimakkaasti laskeva. Liian lyhyt kuono antaa varsinkin nartulle helposti erittäin soman, "pyöreäposkisen" ilmeen, joka kuitenkin on virheellinen, jyrkkä kuononselkä taas hieman murheellisen, "pitkänäamaisen" ilmeen, joka samoin on virheellinen.

Leuat / hampaat / parenta: Hampaat ovat suuret ja valkoiset. Leuat ovat vahvat. Etusijalle tulee virheetön, tasainen ja täysilukuinen leikkaava parenta, ts. yläetuhampaat koskettavat tiiviisti alaetuhampaiden etupintaa ja ovat suorassa kulmassa leukoihin nähden. Tasaparenta sallittu, mutta ei toivottu.

Alaleuan tulee olla riittävän leveä, syvä ja pitkä, jotta alaetuhampaat pääsevät nousemaan ikenistä suoraan ylöspäin eivätkä kallistu eteenpäin.

Silmät: Sointuvat karvapeitteen väriin, kaukana toisistaan, suuret, ystävälliset ja lempeät, eivät ulkonevat. Kulmakarvat kaartuvat ylös ja eteenpäin, mutta eivät ole niin pitkät, että peittäisivät silmät kokonaan.

Lempeä ja kysyvä ilme on rodulle tyypillinen. Katse on älykäs ja tuntuu vaativan vastausta. Osaltaan ilmettä pehmentää se, että tumma iiris jää aina osaksi silmäluomien peittoon, silmänvalkuainen vilkahtelee ilmeikkyyttä lisäten.

Silmien värin sointuminen turkin väriin tarkoittaa, että mustalla ja ruskealla koiralla silmät ovat ruskeat, sinisellä koiralla silmät ovat kyyhkyn harmaat ja hiekanvärisellä meripihkan väriset. Voimakkaasti vaalentuneella mustalla koiralla saattavat myös silmät olla hieman vaaleammat turkin väriä mukaillen, mutta mahdollisimman tumma, tasainen väri on toivottava. Keltaiset silmät ovat virhe. Herasilmä sekä eriväriset silmät ovat hylkääviä virheitä.

Korvat: Keskikokoiset ja riippuvat. Koiran ollessa tarkkaavainen korvat kohoavat tyvestään pääläen tasolle, mutta eivät sitä korkeammalle saaden kallon näyttämään todellista leveämmältä.



Partacollien korviin kiinnitetään helposti liian vähän huomiota, koska pitkät karvat peittävät ne. Korvat eivät saa olla liian pienet eivätkä liian korkealle asettuneet ja niiden tulee olla kauttaaltaan runsaan karvan peittämät. Korvan aukon tulisi olla suunnilleen silmän korkeudella. Liian pienet, sivulle viikkaantuvat, ohutlehtiset ja/tai karvattomat korvat ovat virheitä.

KAULA

Kohtuullisen pitkä, lihaksikas ja hieman kaareva.

Kaula ei ole liioitellun pitkä eikä ylikaareutuva. Myös vahvuudeltaan kaula on kohtuullinen.

RUNKO

Selkä: Suora. Selän pituus muodostuu rintakehän, ei lanneosan pituudesta.

Selkä on sivusta katsottuna suora ilman minkäänlaista kuoppaa sää'än takana. Ylälinjan tulee olla sulava niin, että kaula ja säkä yhtyvät kauniisti selkälinjaan. Säkä ei saa olla korostunut.

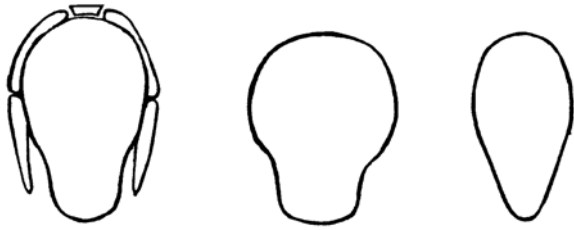
Lanne: Vahva

Lanneosa on leveä, lihaksikas ja lyhyt. Vatsaviiva ei kohoa voimakkaasti.

Lantio on etuosastaan saman levyinen kuin lanne, mutta kapenee hieman hännänjuurta kohti. Selkälinja päättyy matalalle kiinnittyneeseen häntään.

Rintakehä: Kylkiluut ovat kaarevat, eivät kuitenkaan tynnyrimäiset. Rinta on syvä ja tilava.

Rintakehä on paimenkoiralle tyypillinen. Poikkileikkausta voi sanoa jonkinlaiseksi päärynän muodoksi, mutta se on myös yläpäästään voimakkaasti suippeneva päärynä. Tämä säkäalueen suhteellinen kapeus johtuu siitä, että partacollien okahaarakkeiden tulee olla suhteellisen pitkät, jotta kaulan, etuselän ja lapojen lihaksilla olisi kunnollinen kiinnityspinta. Kylkiluut alkavat okahaarakkeiden alta ja kaartuvat ensin kohtuullisesti ulospäin, jonka keskellä kylkeä on tasaisempi paikka ennen kuin kaartuminen kohti rintalastaa alkaa. Rintakehä on leveimmillään olkapään kohdalla ja kapenee tasaisesti taakse ylöspäin. Leveimmän kohdan alapuolelta rintakehä kapenee päärynän kannan kaltaiseen muotoon. Riittävästi kaartuneet kylkiluut ovat välttämättömät, että keuhkoilla olisi riittävästi tilaa laajentua, mutta sen jälkeinen kaventuminen edesauttaa sitä, että kynnänpäällä ja olkavarrella on tilaa liikua ja eturinta saa oikean muotonsa.



Vasemmallä oikean muotoinen rintakehä, keskellä tynnyrimäinen, oikealla litteä

Rintakehän tulee syvyydeltään ulottua kyynärpäähän asti. Se ei saa olla liian lyhyt ja jyrkästi ylösvetäytyvä. Liian kapea ja terävä kölirinta on virhe samoin kuin pyöreä tynnyririnta.

Eturinnan tulee olla kohtuullinen, ei liian voimakas, mutta kuitenkin selvästi erotettavissa.



HÄNTÄ

Matalalle kiinnittynyt ja runsaskarvainen, ei kierreinen. Häntäluu ulottuu vähintään kintereisiin. Ei häntämutkiä. Koiran seistessä tai kävellessä häntä on matalalla hännänpää ylöspäin kaartuneena. Vauhdissa häntä voi kohota, ei kuitenkaan koskaan selän päälle.

Hännän kiinnitys ja hännän kanto eivät ole sama asia ja ne tulisi erottaa toisistaan. Hännän tulisi olla myös kiinnittynyt alas, ei vain kannettu siellä. Paimenkoiran hännän ei myöskään tulisi roikkua "ilmeettömänä", Veltona roikkuva, saati koipien välissä oleva häntä, ei kykene toimimaan tehtävässään auttaa tasapainoa eikä myöskään ole tyypillinen iloiselle ja avoimelle partacollielle.

Liikkeessä hännän tulee nousta juurestaan selkälínjan jatkoksi ja hännänpää saa heilua hieman sen yläpuolella. Sivulle kiertyvä häntä on rumentava seikka. Selkälínjan päälle kiertyvä häntä on vakava virhe.

Kolme ensimmäistä hännäntantoa ovat sallittuja, joskin toisena olevassa kuvassa hännän kiinnitys on korkea. Kolme viimeisintä ovat virheellisiä.

RAAJAT:

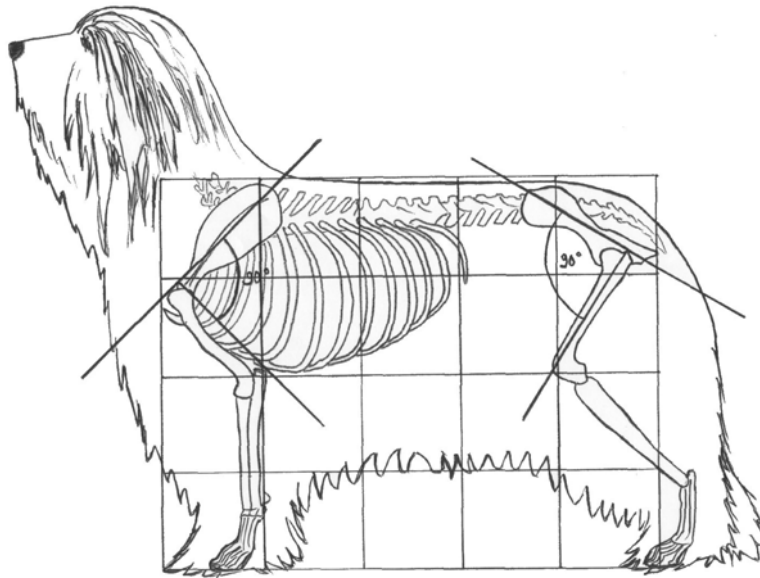
ETURAAJAT

Yleisvaikutelma: Eturaajat ovat suorat ja pystyt, vahvaluustoiset ja kauttaaltaan runsaan ja tuuhean karvan peittämät.

Partacollien tulee olla edestä hyvin kulmautunut. Lapa ja olkavarsi ovat yhtä pitkät ja hyvin kulmautuneet niin, että eturaajat jäävät kunnolla rungon alle, heti säästä pystysuoraan maahan vedetyn línjan etupuolelle. Raajat ovat suorat edestäpäin katsottuna.

Lavat: Selvästi viistot.

Lavat lepäävät rintakehän päällä siten, että ylhäällä niiden väliin jää vain kapea okahaarakkeiden muodostama alue, jonka jälkeen lavat laskeutuvat viistosti eteenpäin ja samalla selvästi ulospäin kohti olkapäitä. Leveä säkä ja kaukana toisistaan olevat lavat on virhe, joka usein johtuu liian pyöreästä rintakehästä.



Ranteet: Joustavat mutta eivät heikot.

Raskaassa työssä oleva paimenkoira tarvitsee joustavat välikämmenet, jotka toimivat liikkeessä iskunvaimentimena ja ehkäisevät etuosan nivelten rasittumista.

Käpäliät: Muodoltaan soikeat, päkiät ovat paksut. Varpaat kaarevat, tiiviisti yhdessä ja myös päkiöiden välistä runsaskarvaiset.

Polkuanturat eivät saa olla litteät eivätkä tassut hajavarpaiset. Rotumääritelmän vaatimus käpälien muodosta tulee helposti ymmärrettäväksi, kun muistaa rodun alkuperäiset työskentelyolosuhteet.

TAKARAAJAT

Yleisvaikutelma: Takaraajat ovat hyvin lihaksikkaat.

Takaosan kulmausten tulisi olla saman suuruiset kuin etuosan. Oikein kulmautunut reisi on leveä ja lihakset hyvin kehittyneet.

Polvet: Hyvin kulmautuneet.

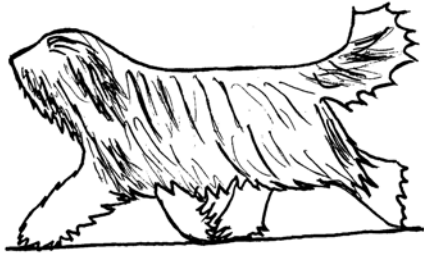
Takaraajat eivät saa olla ylikulmautuneet eivätkä seistessä saisi jäädä rungon alle. Sääriluu ei saa olla liian pitkä, vaan reisi- ja sääriluu ovat suunnilleen yhtä pitkät.

Kintereet: Matalalla sijaitsevat.

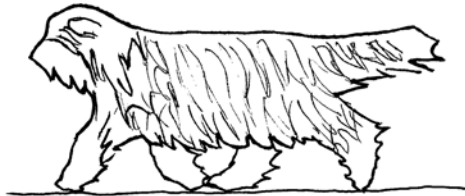
Sirppikinner on vakava virhe, sillä se estää takajalkaa ojentumasta maksimaaliseen ojennukseen ja silloin takaliike jää liian lyhyeksi ja takatyöntö tehottomaksi.

Välijalat: Suorassa kulmassa maahan nähden ja normaaliasennossa heti istuinluun kärjen alle vedetyn pystysuoran linjan takana.

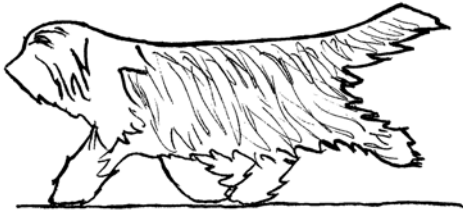
Käpäliät: Kuten etukäpäliät



Tasapainoiset, maatavoittavat liikkeet



Lyhyt etuliike ja rajoittunut takaliike



Ylöspotkiva takaliike

LIIKKEET

Joustavat, pehmeät, pitkälle ulottuvat ja mahdollisimman vähällä vaivalla maatavoittavat.

Partacollie ravaa paimenkoirien tapaan tavoitellen mahdollisimman edessä olevaa painopistettä. Se kuuluu rotuihin, joille on tyypillistä ns. single tracking eli omiin jälkiinsä astuminen. Mitä kovempaa vauhtia koira ravaa sen enemmän sen raajat rungon alla lähenevät toisiaan kunnes se astuu omiin jälkiinsä jättäen vain yhden jälkirivin. Tästä johtuen nopeasti ravaavan koiran takaliike voi näyttää ahtaalta, vaikka se ei sitä todellisuudessa ole. Partacollien liikkussa katsojasta pois päin polkuanturoiden tulisi kääntyä näkyviin aina takajalan ollessa täysin ojentuneena.

Etuliike on liikeradaltaan suoralinjainen ja vain vähän maasta nouseva. Etujalka työntyy oikeiden etukulmausten auttamana tehokkaasti eteenpäin ulottuen mahdollisimman pitkälle.

Etu- ja takakulmausten tulee olla samassa suhteessa toisiinsa. Ylöspotkiva takaliike ja korkea, lyhyt etuliike ovat virheellisiä. Koira liikkuu tasapainoisemmin vaikka se olisi niukemminkin kulmautunut molemmista päistä, kuin jos se on alikulmautunut edestä ja ylikulmautunut takaa, jolloin myös selkälinja kärsii.

Koiran kaikkien liikkeiden tulee ilmentää työkoiralle ominaista vaivatonta ja kestävästä liikuntaa, joka on hyvin eteenpäin vievää.

KARVAPEITE

Karva: Kaksinkertainen karvapeite. Alusvilla on pehmeää, tuuhea ja tiivistä. Peitinkarva on runkoa myötäilevää, karheaa, vahvaa ja tuuhea, ei villavaa eikä kiharaa, tosin lievä laineisuus sallitaan. Karva on riittävän pitkää ja tuuhea muodostamaan suojaavan karvapeitteen ja korostamaan koiran ääriviivoja, ei kuitenkaan niin, että rungon luonnolliset linjat peittyvä. Karvapeitettä ei saa mitenkään trimmata. Kuononselkä on harvakarvainen, kuonon sivuilla karva on pitempää juuri peittäen huulet. Poskista, alahuulista ja leuan alta karva pitenee kohti rintaa muodostaen tyypillisen parran.

Karvan oikeaan, karheaan laatuun ja oikeaan määrään tulee kiinnittää huomiota. Työkoiran täytyy pystyä työskentelemään karvapeitteen heikentämättä sen ominaisuuksia eli karvan tulee olla säänkestävää. Rungon karva ei saa olla niin pitkää, että päivänvalo rungon alla peittyy eikä pohjavilla liian runsasta, jolloin koira näyttää raskastekoiselta. Myös silkkinen pohjavilla on virheellistä.

Pentukarva on laadultaan kauttaaltaan pehmeää. Se alkaa yleensä vaihtua aikuisen koiran karkeaan peitinkarvaan lapojen päältä n. 6–12 kk iässä, mutta karvan vaihtuminen on hyvin yksilöllistä, samoin pentukarvan määrä. Nuori koira voi näyttää tasapainottomalta tai suorastaan eripariselta, kun karva on vaihtumassa. Puolet pentuturkista selän päällä saattaa olla pudonnut pois ja tilalla vähän, uutta karkeaa karvaa, mutta takaosassa turkki on vielä täysin pehmeä ja pörröinen. Samoin pään ja kuonon karvoitus voi nuorella koiralla saada pään vaikuttamaan runkoon sopimattomalta.

Trimmaaminen on ehdottomasti kiellettyä. Tasainen saksenjalki on selvästi erotettavissa normaalin esim. hiekan tai asfaltin aiheuttaman tassukarvojen kulumisesta.

VÄRI

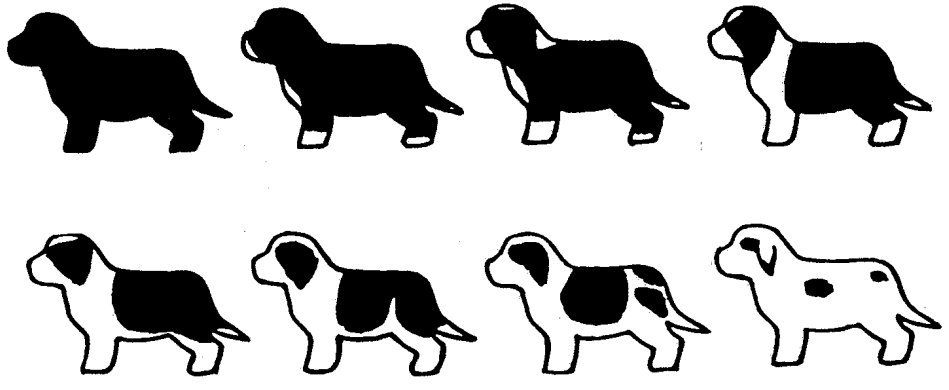
Liuskekiven harmaa, punakellertävä, musta, sininen, kaikki harmaan sävyt, ruskea ja hiekanvärinen, kaikki valkoisin merkein tai ilman. Valkoista väriä saa olla kuonossa, piirtona kallossa, hännänpäässä, rinnassa, raajoissa ja käpälissä. Mikäli koiralla on kaulus, valkoisten karvojen tyvi ei saa ulottua lapojen taakse. Valkoista ei saisi esiintyä kintereiden yläpuolella eikä takaraajojen ulkosivuilla. Pienet tan-merkit ovat sallittuja kulmakarvoissa, korvien sisäpuolella, poskissa, hännäntyven alla ja raajoissa valkoisen ja päävärin välissä.

Musta ja sen geneettinen laimennusväri (dd) sininen sekä ruskea ja sen geneettinen laimennusväri hiekka ovat partacollien syntymävärit. Kaikki yksilöt syntyvät jonkin edellä mainitun värisenä. Partacollie on kuitenkin yksi niitä harvinaisia rotuja, jolla värin harmaantumistekijä on kannassa vallitsevana. Yksilön perimän harmaantumistekijän voimakkuudesta riippuu minkä värinen koirasta aikuisena tulee. Jos yksilöllä on perimässään voimakas harmaantumistekijä, voi koira olla kauttaaltaan hyvinkin vaalea, lähes valkoinen, pentukarvan vaihtuessa aikuisen karvaan, mutta karva tummuu jälleen koiran aikuistuessa. Karvan vaihtumisvaiheessakin korvan kärjet säilyttävät parhaiten oikean värinsä ja niistä voi päätellä koiran tulevaa väriä. Lisäksi voimakkaan harmaantumistekijän perinyt musta koira voi vielä aikuisenakin olla vaaleampi kuin lievän harmaantumistekijän perinyt sininen koira. Mustan ja sinisen koiran, samoin kuin ruskean ja hiekanvärisen koira erottaa kuitenkin aina aikuisenakin toisistaan kirsun, silmäluomien ja huulten pigmentistä sekä silmien väristä. Turkin väri voi vielä aikuisellakin koiralla hieman vaihdella ja usein tapaa ns. kasvuraitaa.

Valkoiset merkit rungossa

Ylimmän rivin koirien väritys on rotumääritelmän mukainen, kaksi ensimmäistä tosin erittäin harvinaisia. Valtaosa on koirien 3 – 4 mukaisia. Toisen rivin ensimmäisen koiran väritys on jo virheellinen, mutta tällainen koira saattaa silti menestyä näyttelyssä pitkän peitinkarvan peittäessä alleen värivirheet kynärpäissä ja kintereen yläpuolella mutta värivirhe tulee huomioida jalostuksessa. Koirat 6 – 8 ovat selvästi värivirheellisiä.

*Ylärivin pentujen valkoiset värät
Ovat sallittuja. Alarivin pennut
ovat värivirheellisiä. Alla pennun
pää, jossa oikeat merkit.
Korvien on oltava kokonaan
värilliset ja silmien värin sisällä.*



Valkoiset merkit päässä

Päässä valkoinen väri ei saa ulottua silmien yli. Jos näin on vaikka vain osittain, on koira värivirheellinen. Kuono saa olla kokonaan, osittain tai vain toispuoleisesti valkoinen. Valkoinen piirto saa nousta silmien välistä otsalle, levitä siellä ja kulkea kallon yli ja yhtyä valkoiseen niskaläiskään tai kaulukseen. Piirron ei tarvitse olla täysin symmetrinen.

KOKO

Säkäkorkeus: Ihannekorkeus uroksilla 53 – 56 cm ja nartuilla 51 – 53 cm. Kokonaislaatu ja mittasuhteet tulee asettaa koon edelle, mutta liiallisia poikkeamia ihannekorkeudesta ei pidä suosia.

VIRHEET

Kaikki poikkeamat edellä mainituista kohdista luetaan virheiksi suhteutettuna virheen vakavuuteen.

HUOM!

Uroksilla tulee olla kaksi normaalisti kehittynyttä kivistä täysin laskeutuneina kivespussiin.

PARTACOLLIEN VÄRIT



Musta uros



Sininen narttu



Ruskea uros



Hiekanvärinen nuori uros

5. YHTEENVETO AIEMMAN TAVOITEOHJELMAN TOTEUTUMISESTA

Partacollieiden edellinen jalostuksen tavoiteohjelma on laadittu silloin voimassa olleen laatimisohteen pohjalta ja hyväksytty rotujärjestön yleiskokouksessa ja Suomen Kennelliitossa vuonna 2000.

Tavoite	Toimenpide	Tulos
<p>Populaatio: Rekisteröintimäärien laskusta johdun siitosmateriaali on kaventamassa liiaksi. Rotujärjestö pyrkii kohtuudella lisäämään pentueiden määrää, jotta geenipohja saadaan pysymään riittävän leveänä.</p>	<p>Ei määritelty selkeää toimenpidettä.</p>	<p>Rekisteröintimäärät pysyivät erittäin alhaisina edelleen 3 seuraavaa vuotta. Vuosina 2004 ja 2005 rekisteröintimäärät ovat jonkin verran kohonneet.</p>
<p>Luonne: Rotumääritelmän mukainen, avoin, iloinen ja varma koira, jonka kanssa kuka tahansa tulee toimeen ja jonka kanssa voi mennä mihin tahansa.</p>	<p>Osallistuminen luonnetestiin ja niiden järjestäminen myös itse. Luonnetestin tulosten tarkastelu rodunomaisia piirteitä painottaen.</p>	<p>Rotujärjestö on järjestänyt yhden luonnetestin v. 2004. Rodun luonteenomaisuuksiin kohdistuvat odotukset huomioonottava luonnetestin tulkinta julkaistiin Partis-lehdessä 3/2000.</p>
<p>Terveys: Pyrkimys mahdollisimman terveeseen kantaan rodussa esiintyvien perinnöllisten sairauksien suhteen jalostusmateriaalia kuitenkin liikaa kaventamatta.</p>	<p>PEVISA-ohjelman jatkamien ja myös kyynärpäiden kuvaamisen liittäminen PEVISAan.</p>	<p>PEVISA-ohjelmaa jatkettiin ja vuonna 2004 siihen liitettiin myös kyynärkuvauspakko. Kuvausmäärät eivät ole nousseet, mutta vuodesta 2000 D- ja E-lonkkaisten osuus kuvatuista on pudonnut n. 9 prosenttiyksikköä sitä edeltävään 5-vuotiskauteen verrattuna.</p>
<p>Ulkomuoto: Edelliset kohdat huomioiden pyritään aikaansaamaan koiria, joiden rakenne on mahdollisimman lähellä rotumääritelmän kuvailemaa ihannetta.</p>	<p>Rotujärjestö järjestää jalostustarkastuksia. Siitosmateriaalin ulkomuoto ja luonne arvioidaan ensisijaisesti jalostustarkastuksen perusteella. Toissijainen ulkomuodon arviointiperuste ovat näyttelyarvostelut. Jalostusneuvojat pyrkivät myös seuraamaan rotua mahd. monissa näyttelyissä.</p>	<p>Jalostustarkastuksia ei ole tehty vuoden 2000 jälkeen. Nykyinen lomake on tietokonetallennukseen sopimaton. Uusi on laadittavana.</p>

Rotujärjestöllä on ollut vuodesta 1992 jalostusohjesääntö, jonka avulla pyritään edellä esitettyihin tavoitteisiin. Se toimii eettisenä ohjeena sekä nartun että uroksen omistajille ja auttaa heitä arvioimaan koiriensa soveltuvuutta jalostukseen

6. JALOSTUKSEN TAVOITTEET JA STRATEGIAT

6.1 Visio

Rotujärjestön tähtäimessä on säilyttää partacollie olemukseltaan ja luonteeltaan paimenkoirana, joka on onnistuneesti sopeutettu nykypäivän vaatimuksiin ja elinympäristöön, sillä varmaa on, että paluuta partacollien puhtaasti alkuperäiseen käyttötarkoitukseen ei enää ole. Paimenkoirat olivat alkujaan maatalousyhteiskunnan tuotteita ja työkaluja, mutta yhteiskunta kehityksen suunta on jo pitkään ollut yhä kiihtyvässä määrin kohti kaupungistumista. Sen myötä partacollieidenkin päätehtävä on jo pitkään ollut asuminen ja toimiminen seura- ja harrastuskoirana enimmäkseen taajamaympäristössä. Vaikka alkuperäisten työominaisuuksien vaalimiseen on herätty, on selvää, että vain pieni osa partacolleista pääsee koskaan edes kokeilumielessä toteuttamaan alkuperäistä tarkoitustaan. Sen vuoksi rodun jalostuksessa tulee niin luonteen, terveydenkin kuin ulkomuodonkin osalta edelleen kiinnittää huomiota rodun soveltuvuuteen pääasiassa perhe- ja harrastuskoiraksi. On kuitenkin pyrittävä siihen, että populaatiossa vielä jäljellä olevia paimennusominaisuuksia ei menetettäisi.

6.2 Rotujärjestön tavoitteet

Kokonaistavoitteena on luonteeltaan tasapainoinen, terve ja rotumääritelmän mukaiseen partacollie, jonka kanssa on mahdollista harrastaa mitä vain. Miten tähän tavoitteeseen tulisi eri osa-alueet niiden oheinen tärkeysjärjestys huomioon ottaen pyrkiä?

Populaatio

Rekisteröinnit on pyrittävä saamaan nousuun. Rodun tehollinen populaatiokoko on tällä hetkellä erittäin pieni ja vain riittävän laaja geenipooli takaa sen, etteivät kannassa olevat perinnöllisten sairauksien geenit yleisty liiaksi tai rotu tulevaisuudessa ala kärsiä muista ahtaan geenipoolin ongelmista. Realistinen tavoite on, että rekisteröinnit saataisiin pysyttelemään vuositasona 100–120 tuntumassa.

Luonne

Partacollieiden luonteiden todellista tilannetta on saatava edelleen kartoitettua. Luonnetestikäyntien lisääntyä ja tuotettua lisää vakioitua tietoa, on kuva rodun luonteesta alkanut merkittävästi tarkentua. Luonteen ongelma-alueita tällä hetkellä ovat liiallinen pehmeys, ääniherkkyys, ja toimintakyvyn puute, jotka aiheuttavat joillakin yksilöillä ongelmia jopa jokapäiväisessä elämässä. Tavoitteena on pyrkiä näistä piirteistä pois. Jotta se onnistuisi, olisi jalostuksessa kyettävä välttämään yhdistämästä tällaisia yksilöitä keskenään. Siksi koirista on saatava lisää dokumentoitua tietoa myös luonteen osalta. Vuositasona vähintään 10 prosenttia kunkin vuoden rekisteröidyistä pennuista tulisi saada luonnetestattua.

Terveys

Tavoitteena on pitää partacollieiden terveys vähintään nyt saavutetulla tasolla. Lonkkakuvausmäärät tulisi saada nostettua yli 50 %:n koko kannasta, jotta todellinen kuva luuston kehityshäiriöiden määrästä tarkentuisi. Myös kuva koko rodun terveystilanteesta on tarpeellinen, jotta mahdollisiin ongelmiin voitaisiin puuttua heti alkuvaiheessa.

Ulkomuoto

Partacollien tulee rotutyypiltään ilmentää ravaajatyypistä paimenkoiraa, jossa oikea ja terve rakenne palvelevat koiran alkuperäistä toimintaa. Sen tulee olla kooltaan, luonteeltaan, ruumiinrakenteeltaan ja muilta ulkoisilta ominaisuuksiltaan rotumääritelmän mukainen koira, joka fyysisesti ja psyykkisesti sopii paimenkoiraksi. Erityisesti tulee kiinnittää huomiota koirien luuston vahvuuteen, riittävään kokoon sekä riittäviin mutta ei liiallisiin kulmauksiin.

Rotujärjestön tavoite on myös, että sen piirissä toimivat kasvattajat ymmärtävät, että rodun tulevaisuus on heidän käsissään. Rotujärjestö voi vain antaa ohjeita ja eväitä kasvatustyöhön, lopulliset päätökset ja vastuu ovat kasvattajien.

6.3 Rotujärjestön strategia

Strategia ovat ne keinot, joita käytetään edellä kerrottuihin jalostustavoitteisiin pääsemiseksi. Strategiaa laadittaessa on pidettävä mielessä, että strategialla ei ole merkitystä, jos sen toteuttaminen epäonnistuu. Tavoitteet on voitava siirtää käytäntöön niin, että kasvattajat ymmärtävät strategian merkityksen oman työnsä kannalta ja että he osaavat – ja ennen kaikkea haluavat – toteuttaa sitä.

Populaatio

Populaation kannalta tärkein tavoite on saada rekisteröinnit nousuun, mikä edellyttää pentujen kysynnän kasvua. Kaikkien rodun harrastajien, niin yhdistyksen hallituksen, muiden toimihenkilöiden kuin yksittäisten koiranomistajienkin on mietittävä keinoja, kuinka tuoda rotua uudelleen ihmisten tietoisuuteen. Asiaa pohtimaan tulisi perustaa toimikunta, joka raportoi hallitukselle.

Rekisteröintien nousun tulee tapahtua lisäämällä yhdistelmiä. Tätä voidaan edesauttaa myös rohkaisemalla kasvattajia erilaisiin painotuksiin jalostusvalinnoissa. Kasvattajalla voisi esimerkiksi olla pääkriteerinä mahdollisimman korkeiden näyttelysaavutusten sijaan se, että molemmilla vanhemmilla on suoritettu paimennustesti. Näin voitaisiin lisätä kasvattajien mielenkiintoa erilaisten yhdistelmien tekemiseen ja kenties jopa houkutellessa rotuun uusia kasvattajia. Kuitenkin, jottei rodun yhtenäisyys vaarannu, tulee ehdottomana käytännön ohjenuorana kaikissa yhdistelmissä edelleen pitää jalostusohjesäännön vaatimuksia.

Myös pyrkimys siihen, että yhden yksilön jälkeläismäärä ei ylitä 5 % syntyneistä pennuista / vuosi auttaa yhdistelmien määrän lisäämistä. Pienessä populaatiossa yhden yksilön suositeltava maksimijälkeläismäärä tulee nopeasti täyteen, käytännössä 2–3 pentueessa. Tällöin kasvattajien on siirryttävä etsimään muita vaihtoehtoja. Myös niin koko rodun kuin yksittäisten yhdistelmienkin sukusiitosasteen tulee edelleen pysyä pääsääntöisesti alle 6,25 %.

Tilanteen seuraamiseksi, kasvattajien pitämiseksi ajan tasalla kulloisestakin tilanteesta sekä jalostusvalintojen helpottamiseksi otetaan uroslista uudelleen käyttöön. Listalle jokainen kasvattaja ja omistaja voi ilmoittaa jalostusohjesäännön vaatimukset täyttävät uroksensa, jos ne ovat käytettävissä jalostukseen. Listalle kootaan kaikki urosten tiedot: terveystulokset, parhaat näyttely- ja koesaavutukset, tieto siitä, onko koira luonnetestattu ja jalostustarkastettu sekä se montako pentuetta sillä jo on ollut ja minä vuosina. Lista päivitetään riittävän usein, vähintään puolivuositain.

Jalostustoimikunta raportoi vuosittain joko yhdistyksen vuosikirjassa tai Partis-lehdessä, kuinka tavoitteissa on pysytty. Liian pienen populaatiokoon ja sukusiitoksen vaikutuksista rotuun on myös tehty vielä melko vähän valistustyötä. Partis-lehteen on saatava ajoittain yleistajuisia artikkeleita perinnöllisen vaihtelun säilyttämisen tärkeydestä ja keinoista.

Luonne

Partacollien luonteen kokonaistilannetta tulee edelleen kartoittaa. Viimeaikaisten luonnetestien tulokset ovat antaneet osviittaa, että tilannetta luonteiden osalta on pidetty ehkä turhan synkkänä. On selvää, että rodun sisältä luonteista löytyvät molemmat ääripäät, mutta suurin osa partacolieista näyttäisi siltä, että luonteensa osalta toivotulle alueelle. Tarvitaan kuitenkin lisää testituloksia. Tällä hetkellä Suomessa luonnetesti on ainoa mittari, joka kohtuullisen standardisoidusti testaa koirien luonteita. Sen ongelmia ovat testiympäristöjen vakioimattomuus ja vaihtelut tuomarityöskentelyssä. Joissain testin eri osa-alueissa on myös vaikea määritellä, kuinka suuri osa reaktiosta todella on perinnöllisten taipumusten aikaansaamaa ja kuinka suuri opittua. Kuitenkin luonnetestistä on jo olemassa melko pitkältä ajalta vertailuaineistoa, jonka perusteella on pystytty luomaan melko hyvät oletusarvot, joiden sisään suurimman osan testatuista tulisi mahtua. Siksi luonnetesti puutteistaan huolimatta ainakin toistaiseksi on suositeltavin menetelmä luonnekartoituksen jatkamiseen. Erittäin suuri positiivinen vaikutus olisi sillä, jos yhdistys järjestäisi säännöllisesti luonnetestejä sekä rodun harrastajista saataisiin joku luonnetestituomarikoulutukseen.

Luonnetestitulokset julkaistaan vuosikirjassa. Jalostustoimikunta kirjoittaa vuosikirjaan tai Partis-lehteen raportin vuoden aikana saatujen tulosten vaikutuksesta rodun luonnetestitulostoon

Helsingin yliopiston kotieläintieteen laitoksella on meneillään tutkimus, jonka yhtenä osa-alueena on pyrkiä vastaamaan kysymykseen, kuinka hyvin Suomessa käytössä oleva luonnetesti kuvaa koiran perimän osuutta käyttäytymisessä ja siten palvelee jalostusvalintaa. Tutkimus todennäköisesti valmistuu vuoden 2007 tai 2008 aikana. Sen valmistuttua jalostustoimikunta tutkii ja raportoi sen pohjalta Partis-lehdessä, onko luonnetesti edelleen soveltuvin menetelmä partacollien luonteiden testaukseen vai pitäisikö ryhtyä valmistelemaan siirtymistä johonkin muuhun testausmenetelmään.

Pitemmällä aikavälillä myös paimennustesti tulisi saada käyttöön. Vaikka sitä ei olisi mahdollista saada Suomen Kennelliiton viralliseksi taipumuskokeeksi, ei liene estettä sille, että se olisi rotujärjestön sisäinen testi, jonka tulokset kerättäisiin ja julkaistaisiin Partis-lehdessä, vuosikirjassa ja esim. uroslistalla koirien virallisten tulosten rinnalla.

Terveys

Rodun voimassa oleva PEVISA-ohjelma kattaa koirien tavallisimmat perinnölliset luuston kehityshäiriöt. Sitä jatketaan edelleen. Myös BLUP-indeksin saaminen rodulle lonkkien ja kynnärpäiden osalta tulee ottaa pitkän aikavälin tavoitteeksi. Lisäksi on huomioitava, että lonkkamaljan mataluus on rodulle jossain määrin tyypillistä, mutta Suomen Kennelliitosta tulevissa lonkkalausunnoissa maininta mataluudesta on vain omistajan kappaleessa. Matalat lonkkamaljat omaavan koiran jalostuskäyttö tulisi olla harkittua riippumatta siitä, minkä arvosanan lonkat muuten ovat saaneet.

Juuri nyt erityistä huomiota vaativat melko lyhyellä ajalla esiin tulleet muutamat tapaukset kuolemaan johtanutta synnynnäistä munuaisten vajaatoimintaa, muutama tapaus kilpirauhasen vajaatoimintaa, jota rodussa ei aiemmin ole Suomessa todettu, sekä Ruotsin partacollieyhdistyksen omaan jalostusstrategiaansa kirjaamat kynsisairaudet. Ruotsalaisten mukaan rotu on keskimääräistä alttiimpi saamaan kynsisairauksia, mutta suomalaiset kokemukset eivät puolla tätä näkemystä. Joitain kynsisairautapauksia on kuitenkin lyhyellä aikaa tullut esiin myös Suomessa, ja onkin seurattava tarkoin tuleeko niitä esiin lisää. Edellä lueteltuja sairauksia on kaikkia vain muutamia tapauksia, mutta niiden syytä tai mahdollista yleistymistä on pidettävä silmällä. Viitteitä on myös, että jotkin vaarattomammat perinnölliset silmänsairaudet voivat alkaa yleistyä.

Niin autoimmuuni- kuin muidenkin sairauksien osalta seurataan edelleen tarkoin rodulla esiintyviä sairaustyypppejä ja niiden esiintymistä Suomessa sekä mahdollisuuksien mukaan myös ulkomailla. Koska autoimmuunisairauksia tutkitaan tällä hetkellä erittäin aktiivisesti, on tärkeää seurata niiden tutkimustyön tuloksia niin kotikiin ulkomaillakin. Tutkimustiedon tunteminen on tarpeen, mikäli sairauksiin joudutaan puuttumaan jalostuksellisesti. Geenitestausta tulee varmasti jossain vaiheessa saataville joihinkin autoimmuunisairauksiin, mutta aikataulut ovat vielä täysin avoimia. On myös oltava valmius ryhtyä tiedottamaan asiasta, kun testit aikanaan tulevat saataville.

Jo pitkään on suunniteltu koko rotua koskevaa, niin kasvattajille kuin omistajillekin osoitettua terveystarkastusta, jossa erityistä huomiota kiinnitetään rodulla esiintyviin sairauksiin. Kyselyn tarkoitus on jatkaa useita vuosia ja kartoittaa partacollieiden terveyttä koko niiden eliniän. Koiraan koskevat tiedot voidaan päivittää aina, kun jotain uutta sen terveyshistoriassa tapahtuu. Laaditaan kysely ja laitetaan se liikkeelle. Jalostustoimikunta julkaisee vuositasolla yhteenvetoja kyselyn tuloksista ja voi laatia myös suosituksia niiden pohjalta.

Ulkomuoto

Uusi jalostustarkastuskaavake laaditaan valmiiksi ja yhdistys ryhtyy jälleen resurssiensa puitteissa järjestämään jalostustarkastuksia. Jalostustoimikunta laatii vuositasolla yhteenvedot jalostustarkastustuloksista vuosikirjaan tai Partis-lehteen, ja kun tuloksia alkaa kertyä pitemmältä ajalta, jalostustoimikunta tekee myös vertailuja aikaisempien vuosien tuloksiin ja laatii tarvittaessa suosituksia niiden pohjalta. Rotumääritelmän tulkinnassa painotetaan niitä ulkomuodollisia kohtia joihin toivotaan kiinnitettävän huomiota.

Vuosikirjassa julkaistaan edelleen kaikki näyttelyarvostelut. Myös rotukohtaisen kirjallisuutta pyritään pitämään hankittavissa rotuyhdistyksen kautta.

Rodun tasoa ulkomailla, etenkin sen alkuperämaassa seurataan aktiivisesti.

Ulkomuototuomarikoulutuksessa pyritään kiinnittämään huomiota rakenteen ongelmakohtiin ja niiden mainitsemiseen arvosteluissa. Tarvittaessa ulkomuototuomareille voidaan mahdollisesti antaa myös täydennyskoulutusta.

Yleisesti

Jalostustoimikunta pyrkii järjestämään tilaisuuksia kasvattajien kouluttamiseksi ja informoimiseksi. Tavoitteena on saada kasvattajapäivät vuosittaiseksi tapahtumaksi. Lisäksi Partis-lehdessä julkaistaan artikkeleja jalostusta koskevista eri aihepiireistä.

6.4 Uhat ja mahdollisuudet

SWOT-analyysi

SWOT = Strengths, weaknesses, opportunities, threats, eli vahvuudet, heikkoudet, mahdollisuudet ja uhat

SWOT- eli nelikenttäanalyysi on mm. liike-elämässä paljon käytetty keino pohtia minkä tahansa asian tai projektin nykytilaa, sen tämän hetken vahvuuksia ja heikkouksia, sekä puntaroida sen tulevaisuuden mahdollisuuksia ja uhkia. SWOT-analyysi on sovellettavissa myös rodunjalostukseen.

Vahvuudet ovat niitä rodun hyviä ominaisuuksia, toimenpiteitä tai resursseja, joita rotujärjestö pystyy tässä ja nyt hyödyntämään jalostustyössä. Heikkoudet puolestaan ovat niitä tekijöitä, joista jo nyt tiedetään, että niitä täytyy parantaa. Tuloksekas jalostustyö on kuitenkin mahdollista vasta kun myös rodun tulevaisuutta mahdollisesti vaarantavat uhat ja menestymistä edesauttavat mahdollisuudet tunnetaan.

Populaatio	
NYT	
VAHVUUDET	HEIKKOUEDET
<ul style="list-style-type: none">- Viime aikoina runsaasti tuontikoiria- Vielä käyttämätöntä jalostusmateriaalia- Kasvattajat, joiden kommunikaatio toimii- Ei pentutehtailua- Ei pahoja, laajalle levinneitä ongelmia	<ul style="list-style-type: none">- Suomessa pieni populaatio, rajallinen määrä sukulinjoja- Jalostusmateriaalia jää paljon käyttämättä- Korkea sukulaisuusaste
HUOMENNA	
MAHDOLLISUUDET	UHAT
<ul style="list-style-type: none">- Uusien sukulinjojen löytäminen- Jalostusvalintojen jakautuminen mahdollisimman tasaisesti- Hyvät suhteet rodun kotimaahan, USA:han, Pohjoismaihin, Ranskaan ym.- Kansainvälisten suhteiden luonnin helppous- Avoin keskustelu ja tiedottaminen (pätee myös kaikissa muissa osa-alueissa)	<ul style="list-style-type: none">- Toisilleen liian läheistä sukua olevien koirien käyttäminen jalostukseen -> kannan kapeneminen, lisääntymisongelmat, sukuvietin heikkeneminen (urokset eivät astu)

Luonne ja käyttöominaisuudet	
NYT	
VAHVUUDET	HEIKKOUEDET
<ul style="list-style-type: none"> - Sosiaalinen, mukava ja helppo koira - Avoimuus, ihmisrakkaus - Aktiivisuus - Hieman pehmeä → helposti koulutettava 	<ul style="list-style-type: none"> - Paukkuarkuus - Liian pehmeät yksilöt, jotka eivät pääse yli ikävistä kokemuksista - Säheltäminen edelleen jossain määrin - Kykenemättömyys pitkäjänteiseen työskentelyyn - Jalostuksessa selkeästi arkoja tai dominoivia narttuja
HUOMENNA	
MAHDOLLISUUDET	UHAT
<ul style="list-style-type: none"> - Pysyminen paimenrotuna - Luonnetestitulosten laajempi hyödyntäminen tiedonkeruussa ja jalostusvalintojen tekemisessä - Säheltämisen, liiallisen pehmeiden ja ääniherkkyyden väheneminen sekä tasapainoisuuden lisääntyminen oikeilla jalostusvalinnoilla - Tulevaisuudessa mahdollisuus päästä testamaan paimentamistaipumuksia 	<ul style="list-style-type: none"> - Stressiherkkyyden vaikutus immuunijärjestelmään - Säheltäjän "imago" - Pennunostajat, jotka eivät ymmärrä rodun luonnetta - Näyttely- ja käyttötyyppien eriytyminen - Ääripäät luonteissa: aggressiivinen/dominoiva ↔ arka/passiivinen, flegmaattinen - Soveltuvuus harrastuskäyttöön vähenee

Terveys	
NYT	
VAHVUUDET	HEIKKOUEDET
<ul style="list-style-type: none"> - Ongelmallisia, periytyviä sairauksia vähän (perusterve koira) - Normaali terve perusrakenteinen koira, ei rakenteellisia riskikohtia - Ei paljoa allergioita - Pitkäikäisiä 	<ul style="list-style-type: none"> - Nyt olemassa olevat periytyvät sairaudet: lonkka ja kyynärniveldysplasia
HUOMENNA	
MAHDOLLISUUDET	UHAT
<ul style="list-style-type: none"> - Nykytietämyksellä vähintään tämänhetkisen terveydentilan säilyttäminen on realistinen mahdollisuus - Kasvattajien avoimuudella voidaan saavuttaa paljon hyvää - Lääketieteen ja tutkimusmenetelmien jatkuva kehittyminen edesauttaa myös terveyden säilymistä (geeniteknologia, uudet lääkkeet ym.) - Jatkuva terveystarkoitus, joka mahdollistaa puhkeamassa olevien ongelmien havaitsemisen jo varhaisessa vaiheessa 	<ul style="list-style-type: none"> - Liiallinen tuudittautuminen hyvään nykytilanteeseen - Autoimmuunisairaudet - Lisääntymisongelmat - Arkojen koirien jalostukseen käytön myötä lisääntyvä stressiherkkyys ja sen myötä alttiutua sairastua autoimmuunisairauksiin

Rakenne, ulkomuoto	
NYT	
VAHVUUDET	HEIKKOUEDET
<ul style="list-style-type: none"> – Normaali terve perusrakenteinen paimenkoira 	<ul style="list-style-type: none"> – Kulmausten epätasapaino – Lyhyet rungot
HUOMENNA	
MAHDOLLISUUDET	UHAT
<ul style="list-style-type: none"> – Pidettävä kiinni rotumääritelmästä ja rotutyypistä → koulutusta edelliseen – Jalostustarkastukset – Ulkomuototuomarit eivät saisi palkita ylilyönnejä 	<ul style="list-style-type: none"> – Anatomisesti paimenkoiran tehtävään huonosti soveltuvien koirien saaminen aikaan väärillä jalostusvalinnoilla – Kaikenlaiset ylilyönnit jalostuksessa tyyliin "enemmän on parempi" – Turkin määrän ja hoitovaatimuksien pysyttävä järkevällä tasolla

Markkinapotentiaali	
NYT	
VAHVUUDET	HEIKKOUEDET
<ul style="list-style-type: none"> – Loistava perhekoiran luonne – Monipuolinen harrastuskoira 	<ul style="list-style-type: none"> – Pienistä rekisteröintimääristä johtuen nykyään heikko näkyvyys katukuvassa ja julkisuudessa – Rotuun vaikea päästä sisälle: pelko rodun nousemisesta liian suosituksi aiheuttanut turhaa mystifiointia: "vaikea harrastaa", "vaikea hoitaa", "vaikea kasvattaa" ym.
HUOMENNA	
MAHDOLLISUUDET	UHAT
<ul style="list-style-type: none"> – Terveellä suomalaisella kannalla tulevaisuudessa kenties kysyntää ulkomaille 	<ul style="list-style-type: none"> – Kiireinen elämäntyyli -> hoitoa ja vaivannäköä vaativa turkki karkottaa ostajat – Viim. 10 vuoden aikana tullut "uusia" pieniturkisempia paimenkoirarotuja, jotka kilpailevat samoista ostajista. – Mahdollinen PK-oikeuksien menetys voi vähentää harrastuskoiraa hakevien kiinnostusta rotuun

Yhteenvetokaavio	
NYT	
VAHVUUDET	HEIKKOUEDET
<ul style="list-style-type: none"> - Luonteeltaan sosiaalinen, mukava ja helppo koira - Ongelmallisia, periytyviä sairauksia vähän (perusterve koira) - Normaali, terve, perusrakenteinen koira, ei rakenteellisia riskikohtia - Pienestä populaatiosta huolimatta vielä käyttämätöntä, korkealuokkaista jalostusmateriaalia 	<ul style="list-style-type: none"> - Jalostusmateriaalia jää käyttämättä - Paukkuarkuus - Luonteeltaan liian pehmeät yksilöt, jotka eivät pääse yli ikävistä kokemuksista - Nyt olemassa olevat periytyvät sairaudet: lonkka- ja kyynärniveldysplasia
HUOMENNA	
MAHDOLLISUUDET	UHAT
<ul style="list-style-type: none"> - Avoin keskustelu ja tiedottaminen - Luonnetestitulosten kerääminen ja tehokkaampi hyödyntäminen - Nykytietämyksellä vähintään tämänhetkisen terveydentilan säilyttäminen realistinen mahdollisuus - Ulkomuodossa pidettävä kiinni rotumääritelmästä ja rotutyypistä 	<ul style="list-style-type: none"> - Kannan liiallinen kapeneminen - Autoimmuunisairaudet - Kaikenlaiset ylilyönnit ulkomuodon jalostuksessa tyyliin ”enemmän on parempi” - Kiireinen elämäntyyli -> hoitoa ja vaivannäköä vaativa turkki karkottaa ostajat

6.5 Varautuminen ongelmiin

Riski	Syy	Varautuminen	Miten vältetään	Toteutuessaan merkitsee
Jalostuspohja kaventuu edelleen	Jalostuskoirat liiaksi sukua toisilleen Matadorijalostus	Jalostustiedon tilastointi ja julkaiseminen vuosikirjassa tai Partis-lehdessä KoiraNetin käyttö apuna tarkkailtaessa sukusiitosasteita ja jälkeläismääriä	Liian korkeiden sukusiitosasteiden välttäminen Riskeistä tiedottaminen	Elinvoiman ja vastustuskyvyn heikkeneminen Pentuekokojen pieneneminen Takaisinvalinnan mahdollisuuden häviäminen
Toivottujen luonteenominaisuuksien katoaminen	Käytetyillä jalostuskoirilla ei itsellä ole toivottuja ominaisuuksia, joita siirtää jälkeläisilleen	Toivotuista ominaisuuksista tiedottaminen ja niiden arvostuksen lisääminen jalostuksessa	Mahdollisimman moni jalostuskoira pyritään testaamaan ja testituloksia käyttämään jalostusvalinnan apuna	Partacollie ei enää ole rotumääritelmän mukainen
Jokin uusi perinnöllinen sairaus leviää äkillisesti kantaan	Sairautta ei ole aikaisemmin tiedetty perinnölliseksi tai sitä ei ole esiintynyt Suomessa -> ei kyetä riittävän nopeasti tunnistamaan ja estämään leviämistä	Pyritään pysymään selvillä mitä partacollieiden terveydessä tapahtuu muualla maailmassa.	Avoin tiedottaminen kasvattajien välillä. Terveyskysely, johon koiran terveyttiedot voi päivittää koska vaan -> tieto jalostustoimikunnalle	Voi romahduttaa pentukysynnän, vaatia jalostuslistasta puuttumista asiaan tai kaikkein pahimmassa tapauksessa romahduttaa koko rodun.

6.6 Toimintasuunnitelma JTO:n toteuttamiseksi

Vuosi	Populaatio	Luonne	Terveys	Ulkomuoto
2007	Uroslistan laatiminen ja julkaisu Toimikunnan perustaminen laatimaan suunnitelmaa rodun saamiseksi nykyistä paremmin ihmisten tietoisuuteen		Terveyskyselyn laatiminen ja pilotointi PEVISA-ohjelman uusiminen SKL:oon	Uuden jalostustarkastuskaavakkeen laatiminen valmiiksi ja pilotointi
2008		Raportti Helsingin yliopiston kotieläintieteen laitoksen tutkimukseen perustuen onko luonnetesti soveltuvin testausmuoto partacollieille vai olisiko valmistauduttava siirtymään toiseen testautapaan	Terveyskyselyn toimitaminen koko jäsenkunnalle	Jalostustarkastusten käynnistäminen uudelleen
2009		Paimennustesti mahdollisesti erävirallisena taipumuskokeena käyttöön	1. raportti terveystarkastuksen tuloksista	
2010				
2011	Jalostuksen tavoiteohjelman tilastojen ja taulukoiden 5-vuotispäivitys			
2012				
2013				
2014				
2015			BLUP-indeksien saaminen lonkille ja kyynärpäille	
2016				

7. TAVOITEOHJELMAN TOTEUTUMISEN SEURANTA

Strategisten toimenpiteiden toteutumisen seuranta

Vuosittain:

- jalostustoimikunnan raportti joko yhdistyksen vuosikirjassa tai Partis-lehdessä millaisia edellisen vuoden jalostusyhdistelmät ovat olleet populaatiotavoitteisiin nähden
- jalostustoimikunnan raportti joko yhdistyksen vuosikirjassa tai Partis-lehdessä vuoden aikana saatujen luonnetestitulosten vaikutuksesta rodun luonnetestitulostoon ja kuvaan rodun luonteesta
- jalostustoimikunnan yhteenveto jalostustarkastustuloksista joko yhdistyksen vuosikirjassa tai Partis-lehdessä, ja kun tuloksia alkaa kertyä pitemmältä ajalta, myös vertailut aikaisempien vuosien tuloksiin ja tarvittaessa suositukset niiden pohjalta
- eri aiheista järjestetyillä kasvattajapäivillä

Kattava yhteenveto 5 vuoden tuloksista tehdään, kun jalostuksen tavoiteohjelman tilastot tulevat päivitettäväksi.

Asetettujen päämäärien saavuttaminen

Asetettujen tavoitteiden saavuttaminen tulee lopullisesti arvioitavaksi, kun jalostuksen tavoiteohjelma kymmenen vuoden kuluttua uusitaan kokonaan.

8. LÄHTEET

1. Aarnisalo, Heli 2001: Suomessa luonnetestatut partikset. Suomen Partacolliet ry:n vuosikirja 2001 pp. 244-245
2. Beacon for Health [viitattu 11.3.2006]. Saatavilla www-muodossa: <http://www.beaconforhealth.org/>
3. Bearded Collie Statistik. Svenska Bearded Collies [viitattu 11.3.2006]. Saatavilla www-muodossa: <http://www.bcstat.se/bcstat.htm>
4. Bearded history. Reprinted article from 1994 BCCA Yearbook, Silver Anniversary Commemorative Edition [viitattu 19.11.2005]. Saatavilla www-muodossa: <http://beardie.net/bcca/articles/beardiehist.shtml>
5. British Veterinary Association BVA 2002. Hereditary eye disease in dogs. Conditions covered by the BVA/KC/ISDS Eye Scheme
6. British Veterinary Association BVA. Hip Dysplasia Scheme [viitattu 11.3.2006]. Saatavilla www-muodossa: <http://www.bva.co.uk/public/chs/bms2006.pdf>
7. Brockhurst, Edna: Jeanniin jäljillä. Partis-lehti 4/1984, pp. 35-38
8. Gibbs, Christine 1997: The BVA/KC scoring scheme for control of hip dysplasia: interpretation of criteria. London: British Veterinary Association
9. Gold, Carol: Interpretation of the Bearded Standard [viitattu 19.11.2005]. Saatavilla www-muodossa: <http://bcc.pair.com/standard.htm>
10. Järvinen, Anna-Kaisa: Koiran immuunivälitteinen anemia. Partis-lehti 2/2002 pp. 60-65
11. Kokonaisvaltaisen koiranjalostuksen tuki ry. Käynnissä olevia tutkimuksia: Koirien luonneominaisuuksien periytyvyys ja luonteen parantaminen jalostuksen avulla. Tutkimussuunitelma 13.2.2003. [viitattu 14.9.2006]. Saatavilla www-muodossa: http://www.koiranjalostus.fi/luonne_tutksu.doc
12. Kutilainen, Annika 2005 Mitä sukusiitosaste kertoo? Afgaani 2/2005
13. Liinamo, Anna-Elisa: Mikä on periytymisaste ja miksi se vaihtelee eri populaatioissa? [viitattu 11.3.2006]. Saatavilla www-muodossa: <http://www.koiranjalostus.fi/h2.html>
14. Lankinen Jorma 1998-2001: Tietopaketti luonnetestistä! [viitattu 26.1.2006]. Saatavissa www-muodossa: <http://www.dogsports-online.com/lte/esittely.htm>
15. Logan, James C.: The Bearded Collie, Origins and Early History. Talking about Beardies, 1990, pp. 203-226
16. Mäki, Katariina: Pienten populaatioiden jalostus [viitattu 3.5.2006]. Saatavilla www-muodossa: <http://www.koiranjalostus.fi/katariina5.pdf>
17. Mäki, Katariina: Sukulaisuussuhteesta sukusiitokseen [viitattu 3.5.2006]. Saatavilla www-muodossa: <http://www.koiranjalostus.fi/katariina4.pdf>
18. Mäki, Katariina; Ekman, Tarja: Terveempien koirarotujen puolesta – sukusiitosdepressiota ja matadorijalostusta vastaan [viitattu 3.5.2006] Saatavilla www-muodossa: <http://www.koiranjalostus.fi/seminaariartikkeli.htm>
19. Oberbauer, Anita M.; Benemann, K. S.; Belanger, Janelle L.; Wagner, D. R.; Ward, J. H.; Famula, Thomas R.: Inheritance of hypoadrenocorticism in Bearded Collies. American Journal of Veterinary Research Vol. 63, No. 5, May 2002 pp. 643-647
20. Orthopedic Foundation for Animals OFA [tietokanta]. [Viitattu 11.3.2006]. Saatavissa: <http://www.offa.org/search.html>
21. Paatsama, Saki 1995: Terve ja sairas koira. Helsinki: Otava
22. Paavola, Arja-Leena 2005: Tärisyttävä geenilöytö. Yliopisto 4/2005 pp. 22-23
23. Rähä, Maija: AIHA eli autoimmuuni hemolyyttinen anemia. Autoimmuunisairausten syntymekanismi. Partis-lehti 1/1987.
24. Saihila-Heikkilä, Anne 2003: Kasvattajakyselyn 2003 lopullinen yhteenveto. Partis-lehti 3/2003 pp.11-19
25. Specialklubben för Bearded Collie 2006: Avelspolicy & rasspecifik avelsstrategi för bearded collie [viitattu 3.5.2006]. Saatavilla www-muodossa: http://d2147908.u51.surftown.se/UPPFoAVEL/RAS_2006-03-17.pdf
26. Suomen Kennelliitto ry. KoiranNet Jalostustietokanta [tietokanta]. [viitattu 3.5.2006] Saatavissa: <http://jalostus.kennelliitto.fi/>
27. Suomen Partacolliet ry 2003: Rotuesite
28. Suomen Partacolliet ry 1996: Suomen Partacolliet ry:n 25-vuotishistoriikki. Partis-lehti juhlanumero 4/1996
29. Suomen Partacolliet ry:n jalostusneuvojat: Luonnetestistä apua jalostukseen ja harrastukseen. Partis-lehti 3/2000 pp. 45-51
30. Thompson Gray, D. J. 1891: The Dogs of Scotland. Their varieties, history, characteristics, and exhibition point. Dundee: J. P. Mathew & Co. pp. 165-169
31. Willis, Malcolm B. 1989: Genetics of the dog. New York: Howell Book House

9. LIITTEET